



# SYTUACJA OSÓB W WIEKU 50 LAT LUB WIĘCEJ

POWIAT DĄBROWSKI

WOJEWÓDZTWO MAŁOPOLSKIE

2021

# SPIS TREŚCI

POWIAT DĄBROWSKI	3
SYTUACJA OSÓB W WIEKU 50 LAT LUB WIĘCEJ	5
DEMOGRAFIA	5
RYNEK PRACY	6
BEZROBOCIE	9
EMERYTURY I RENTY	11
WYKSZTAŁCENIE	11
SYTUACJA ZDROWOTNA	12
WSPARCIE INSTYTUCJONALNE OSÓB 50+ ORAZ POMOC SPOŁECZNA	14
ANEKS	16
SPIS TABEL	16
A.I. LUDNOŚĆ	19
A.II. ZATRUDNIENIE	20
A.II.1 PRACUJĄCY	20
A.II.2 OFERTY PRACY	22
A.III. BEZROBOCIE	23
A.IV. EMERYTURY I RENTY (OSOBY I ŚWIADCZENIA)	31
A.IV.1 ZUS	31
A.IV.2 KRUS	36
A.V. DOCHODY/WYNAGRODZENIA	38
A.VI. ZROWIE (GUS)	39
A.VII. WYKSZTAŁCENIE (GUS)	40
A.VIII. SYTUACJA RODZINNA (GUS)	41
A.IX. POMOC SPOŁECZNA (MRiPS)	42

# POWIAT DĄBROWSKI

Województwo małopolskie, powiat dąbrowski

Liczba gmin

- miejskich: 0
- wiejskich: 5
- miejsko-wiejskich: 2

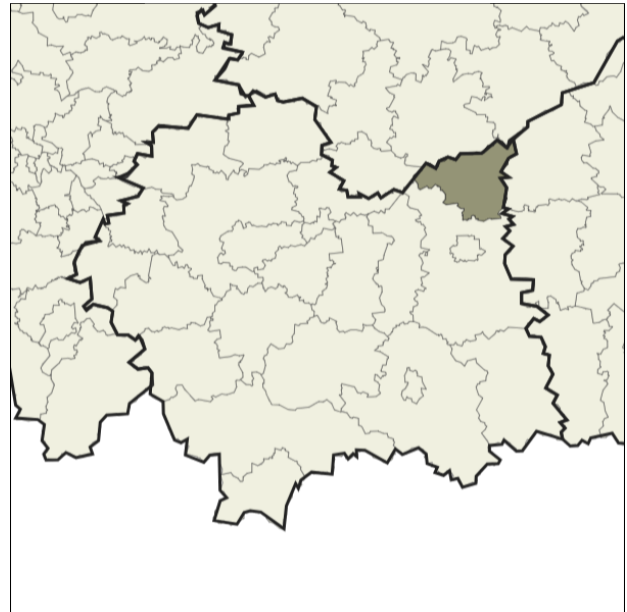
Gminy miejskie:

Gminy wiejskie:

- Bolesław
- Gręboszów
- Mędrzechów
- Olesno
- Radgoszcz

Gminy miejsko-wiejskie:

- Dąbrowa Tarnowska
- Szczucin



**Tabela I.1: Wybrane dane o powiecie dąbrowskim (stan na 31 XII 2021 r.)**

<b>Wskaźnik</b>	<b>Ogółem</b>	<b>W tym w wieku 50 lat lub więcej</b>
Liczba ludności ogółem (GUS)	57 991	21 039
Liczba osób w wieku produkcyjnym (15-59/64 lata) (GUS)	37 415	9524
Liczba osób pracujących ogółem (ZUS)	15 616	3896
Liczba osób zarejestrowanych jako bezrobotne (MRiPS)	2115	380
Liczba osób z niepełnosprawnościami (tys.) (GUS)	7,8	6,1

# SYTUACJA OSÓB W WIEKU 50 LAT LUB WIĘCEJ

## DEMOGRAFIA

Postępujące procesy starzenia i zmniejszanie się populacji sprawiają, że większego niż wcześniej znaczenia nabierają zarówno liczba ludności, jak i struktura wieku i płci populacji. W szczególności obserwuje się rosnący udział osób starszych w populacji ogółem. Powiat dąbrowski jest trzecim (z 22) najmniejszym pod względem liczby ludności powiatem województwa małopolskiego. Zamieszkuje go 57 991 osób, co stanowi 1,7% ludności województwa. Osoby w wieku 50 lat lub więcej - 21 039 osoby - stanowią 36,3% ludności powiatu. W grupie osób w wieku 50 lat lub więcej mężczyźni stanowią 46,8% a kobiety 53,2%.

Wykres 1. Struktura ludności powiatu dąbrowskiego według wieku i płci na dzień 31 XII 2021 r.



Źródło: zestawienie własne na podstawie danych GUS

W powiecie dąbrowskim w 2021 r. osoby w wieku 50 lat lub więcej w całej populacji stanowiły 34,2% mężczyzn oraz 38,4% kobiet (tabela 1). Odpowiednie odsetki dla województwa małopolskiego wynosiły 32,7% i 38,1%, a dla Polski 34,4% oraz 40,7%. W powiecie dąbrowskim na 100 osób w wieku produkcyjnym (15-59/64 lata) przypadało 30,8 osób w wieku poprodukcyjnym (60/65+) (wobec 32,9 w całym województwie małopolskim i 36,3 w Polsce; tabela 1).

Tabela 1. Odsetek osób w wieku 50 lat lub więcej oraz liczba osób w wieku poprodukcyjnym (60/65+) na 100 osób w wieku produkcyjnym (15-59/64 lat) w Polsce, województwie małopolskim oraz powiecie dąbrowskim według płci (NSP 2021)

	Polska	Województwo małopolskie	Powiat dąbrowski
odsetek osób w wieku 50 lat lub więcej			
Ogółem	37,7	35,5	36,3
Mężczyźni	34,4	32,7	34,2
Kobiety	40,7	38,1	38,4
ludność w wieku poprodukcyjnym na 100 osób w wieku produkcyjnym			
Ogółem	36,3	32,9	30,8

Źródło: zestawienie własne na podstawie danych GUS

W powiecie dąbrowskim w 2021 zamieszkiwało 14,6 tys. gospodarstw domowych. Odsetek gospodarstw domowych z osobami w wieku 50 lat lub więcej wynosił 79,5% wszystkich gospodarstw domowych w powiecie, wobec 68,2% w całym województwie małopolskim oraz 68,1% w Polsce. 19,9% gospodarstw to gospodarstwa jedno- lub dwuosobowe tworzone wyłącznie przez osoby w wieku 50 lat lub więcej (23,5% w województwie małopolskim i 28,7% w Polsce), w tym 11,0% to gospodarstwa domowe jednoosobowe (odpowiednio 12,8% i 15,3% w całym województwie i w Polsce). Przeciętna liczba osób w gospodarstwie domowym dla powiatu wynosiła 3,9 oraz 4,0 w gospodarstwach domowych z osobami w wieku 50 lat lub więcej.

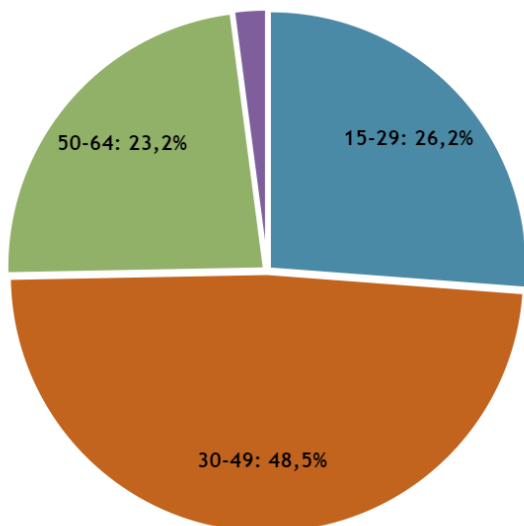
## RYNEK PRACY

Zmiany demograficzne istotnie wpływają na wielkość i strukturę zasobów pracy. O kondycji rynku pracy (również lokalnego) wnioskuje się na podstawie oceny popytu i podaży pracy. Popyt na pracę najczęściej utożsamiany jest z liczbą pracujących i wolnych miejsc pracy łącznie. Jednym z najpełniejszych źródeł o liczbie osób pracujących jest informacja ZUS o liczbie osób objętych obowiązkowym ubezpieczeniem społecznym w związku z wykonywaniem pracy<sup>1</sup>. Pod koniec 2021 roku w powiecie dąbrowskim osób pracujących (objętych ubezpieczeniami emerytalnym i rentowym) ogółem było 15 616 (w tym 8759 mężczyzn i 6857 kobiet), co stanowiło 26,9% ludności powiatu (30,4% mężczyzn i 23,5% kobiet). Osoby w wieku 50 lat lub więcej stanowiły 24,9% wszystkich pracujących w powiecie, w tym 25,3% wśród mężczyzn i 24,5% wśród kobiet (por. wykres 2). Odpowiednie odsetki dla województwa małopolskiego i Polski wyniosły odpowiednio 26,5% i 27,6% ogółem, 26,9% i 28,2% wśród mężczyzn oraz 26,0% i 27,0% wśród kobiet. Wśród osób w wieku 50 lat lub więcej liczba pracujących wynosiła 3896 osób (18,5% tej grupy, wobec 29,3% w całym województwie i 29,7% w Polsce), w tym 2216 mężczyzn (22,5%, wobec 34,9% w województwie i 36,0% w Polsce) i 1680 kobiet (15,0%, wobec 24,8% w województwie i 24,8% w Polsce; wykres 3).

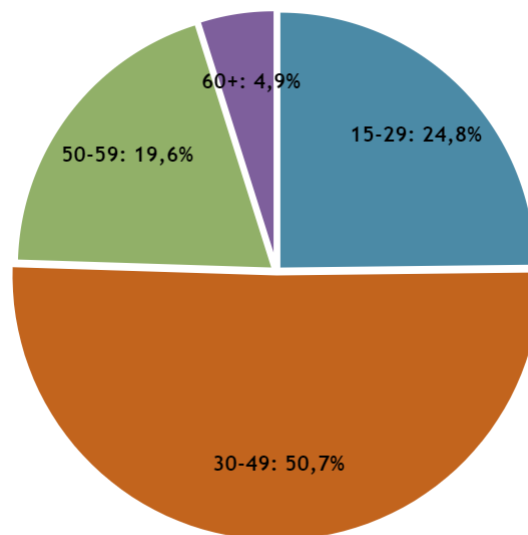
<sup>1</sup> Obowiązkowym ubezpieczeniom emerytalnemu i rentowemu podlegają osoby pracujące na podstawie umowy pracę, umowy zlecenie, prowadzące działalność gospodarczą, pobierające zasiłek macierzyński oraz członkowie rad nadzorczych. Ubezpieczeniom nie podlegają jedynie osoby wykonujące pracę w oparciu o umowę o dzieło.

Wykres 2. Struktura wieku osób objętych ubezpieczeniem emerytalnym i rentowym w powiecie dąbrowskim według wieku i płci na dzień 31 XII 2021 r.

a) mężczyźni



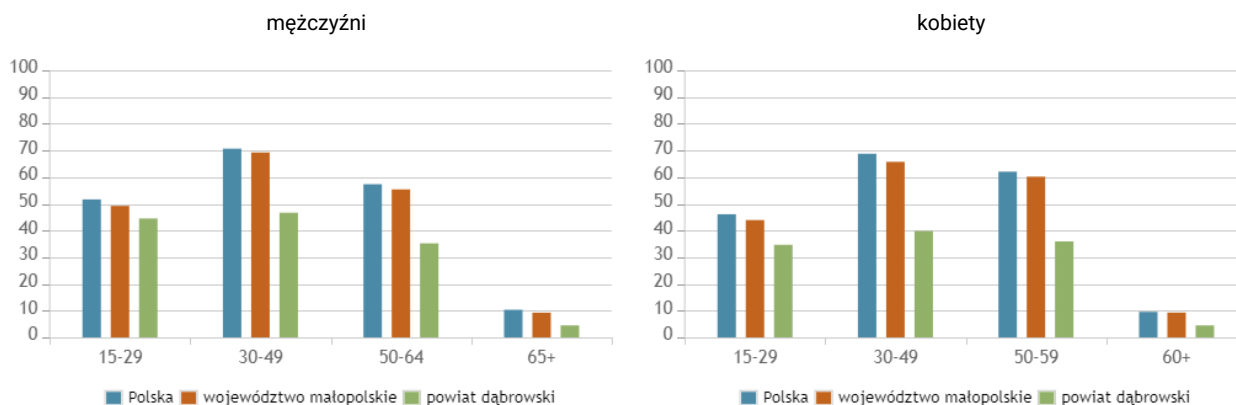
b) kobiety



Źródło: zestawienie własne na podstawie danych ZUS

Wśród wszystkich osób pracujących 76,9% to osoby zatrudnione na umowę o pracę (80,1% wśród osób w wieku 50 lat lub więcej), 4,5% to osoby pracujące w oparciu o umowę zlecenia (6,7% wśród osób w wieku 50 lat lub więcej), a 10,8% to osoby prowadzące działalność gospodarczą (8,5% wśród osób w wieku 50 lat lub więcej) (tabela 2).

Wykres 3. Odsetek pracujących w populacji Polski, województwa małopolskiego oraz powiatu dąbrowskiego (wskaźnik zatrudnienia) według wieku i płci (%) na dzień 31 XII 2021 r.



Źródło: zestawienie własne na podstawie danych ZUS i GUS

**Tabela 2. Liczba osób pracujących (podlegających ubezpieczeniom emerytalnemu i rentowym) w powiecie dąbrowskim według wybranych tytułów ubezpieczenia i płci (ZUS, stan na 31 XII 2021 r.)**

Tytuły ubezpieczenia	Ogółem	Mężczyźni	Kobiety	w wieku 50 lat lub więcej		
				razem	mężczyźni	kobiety
<b>Ogółem*</b>	15 616	8759	6857	3896	2216	1680
Umowa o pracę	12 013	6703	5310	3120	1740	1380
Umowa zlecenie	703	345	358	260	134	126
Działalność gospodarcza**	1688	1272	416	333	242	91

\* W kategorii ogółem osoby podlegające ubezpieczeniu emerytalnemu i rentowemu z kilku tytułów (np. osoby pracujące na podstawie umowy o pracę oraz umowy zlecenia) są uwzględnione tylko raz.

\*\* Działalność gospodarcza rozumiana jest jako ubezpieczenie osoby prowadzącej działalność pozarolniczą.

Źródło: zestawienie własne na podstawie danych ZUS

Dane ZUS uwzględniają jedynie część populacji osób pracujących. Nie obejmują m.in. osób ubezpieczonych w Kasie Rolniczego Ubezpieczenia Społecznego. Pod koniec 2021 roku w KRUS w powiecie dąbrowskim ubezpieczonych było 4647 osób, co stanowi 8,0% ludności powiatu (odpowiednie odsetki dla województwa małopolskiego i Polski wyniosły 3,0% i 2,6%). Wśród zarejestrowanych osoby w wieku 50 lat lub więcej stanowiły 42,0% (oraz odpowiednio 40,7% i 43,6% dla województwa małopolskiego i Polski; tabela 3).

**Tabela 3. Odsetek rolników/współmałżonków ubezpieczonych w KRUS w całej populacji oraz odsetek osób w wieku 50 lat lub więcej wśród ubezpieczonych w KRUS w Polsce, województwie małopolskim oraz powiecie dąbrowskim (KRUS, stan na 31 XII 2021 r.)**

	Odsetek rolników/współmałżonków ubezpieczonych w KRUS w całej populacji			Odsetek osób w wieku 50 lat lub więcej wśród ubezpieczonych w KRUS		
	Razem	mężczyźni	kobiety	razem	mężczyźni	kobiety
<b>Polska</b>	2,6	2,8	2,3	43,6	47,4	39,3
<b>Województwo małopolskie</b>	3,0	2,9	3,1	40,7	46,6	35,5
<b>Powiat dąbrowski</b>	8,0	7,8	8,2	42,0	47,7	36,8

Źródło: zestawienie własne na podstawie danych KRUS i GUS

Podstawowym źródłem danych o wolnych miejscach pracy jest informacja o wakatach i/lub ofertach pracy. W 2021 roku w powiecie średnio w miesiącu dostępnych było 92 ofert pracy<sup>2</sup>. Najwięcej ofert skierowanych było do pracowników usług i sprzedawców (23 ofert), robotników przemysłowych i rzemieślników (17 ofert) oraz pracowników biurowych (16 ofert).

<sup>2</sup> Za datę oferty przyjęto datę początkową ważności oferty.



## BEZROBOCIE

O podaży pracy informują łącznie liczba osób pracujących (omówiona powyżej) oraz liczba osób, które poszukują pracy i zarejestrowały się w tym celu w urzędzie pracy jako bezrobotne<sup>3</sup>. Spośród 2115 osób zarejestrowanych jako bezrobotne w powiecie (886 mężczyzn i 1229 kobiet), 18,0% stanowiły osoby w wieku 50 lat lub więcej (27,0% mężczyzn i 11,5% kobiet), wobec 26,0% w województwie małopolskim (35,8% mężczyzn i 17,9% kobiet) oraz 26,8% w całym kraju (36,8% mężczyzn i 18,3% kobiet; tabela 4).

**Tabela 4. Stopa bezrobocia oraz odsetek osób w wieku 50 lat lub więcej wśród osób zarejestrowanych jako bezrobotne w Polsce, województwie małopolskim oraz powiecie dąbrowskim według płci (MRiPS, stan na 31 XII 2021 r.)**

	Polska	Województwo małopolskie	Powiat dąbrowski
Stopa bezrobocia rejestrowanego			
Ogółem	5,8	5,0	12,7
Odsetek osób w wieku 50 lat lub więcej wśród osób zarejestrowanych jako bezrobotne			
Ogółem	26,8	26,0	18,0
Mężczyźni	36,8	35,8	27,0
Kobiety	18,3	17,9	11,5

*Źródło: zestawienie własne na podstawie danych MRiPS*

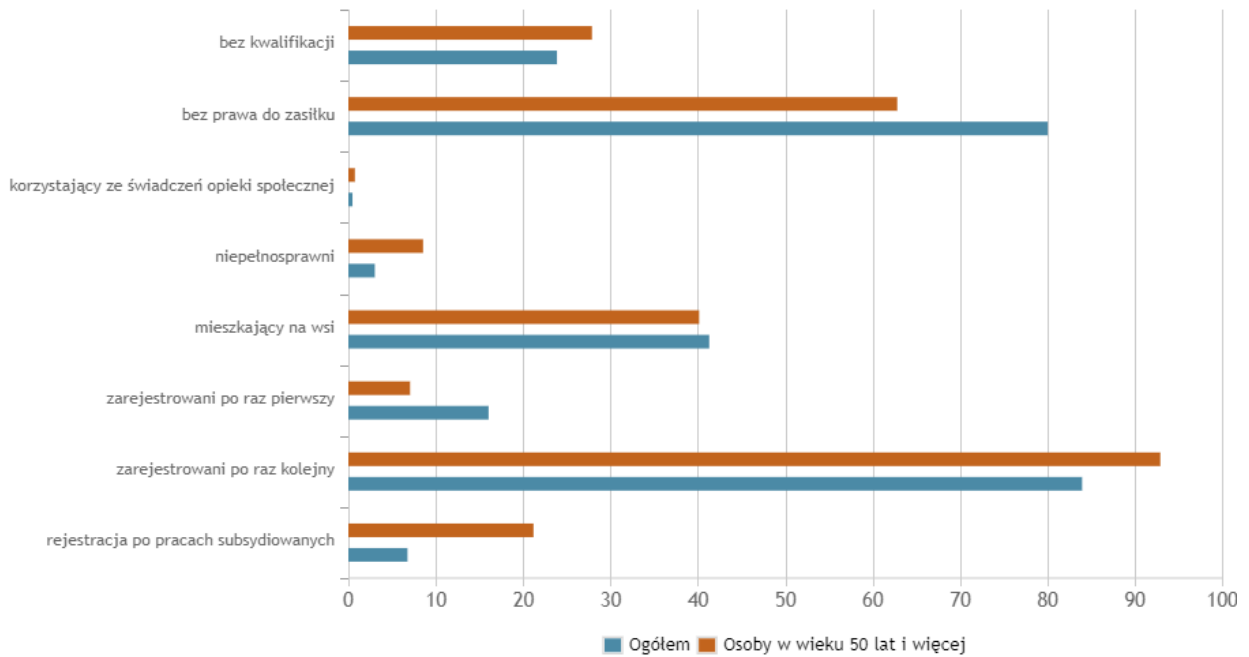
Wśród osób zarejestrowanych jako bezrobotne w wieku 50 lat lub więcej 1,6% miało wykształcenie wyższe, 11,6% policealne lub średnie zawodowe, 1,8% średnie ogólnokształcące, 48,7% zasadnicze zawodowe lub branżowe, a 36,3% gimnazjalne lub niższe.

Najwięcej osób wykonywało wcześniej<sup>4</sup> zawód robotnika przemysłowego lub rzemieślnika i pracownika usług lub sprzedawcy. 41,8% osób bezrobotnych w wieku 50 lat lub więcej poszukiwało pracy powyżej dwudziestu czterech miesięcy, 17,9% od dwunastu do dwudziestu czterech miesięcy, a 13,4% od sześciu do dwunastu miesięcy. Osoby rejestrujące się jako bezrobotne w powiecie dąbrowskim to najczęściej zarejestrowani po raz kolejny, osoby bez prawa do zasiłku lub mieszkający na wsi, a wśród osób w wieku 50 lat lub więcej to zarejestrowani po raz kolejny, osoby bez prawa do zasiłku lub mieszkający na wsi (wykres 4). Najczęstszą przyczyną wyrejestrowań z bezrobocia było rozpoczęcie prac niesubsydiowanych, rozpoczęcie prac subsydiowanych oraz rozpoczęcie stażu, szkolenia lub podjęcie nauki, a wśród osób w wieku 50 lat lub więcej to rozpoczęcie prac niesubsydiowanych, rozpoczęcie prac subsydiowanych oraz dobrowolna rezygnacja ze statusu bezrobotnego (wykres 5).

<sup>3</sup> W prezentowanych danych osoba bezrobotna jest uwzględniana w swoim powiecie zamieszkania, a nie powiecie, w którym się zarejestrowała.

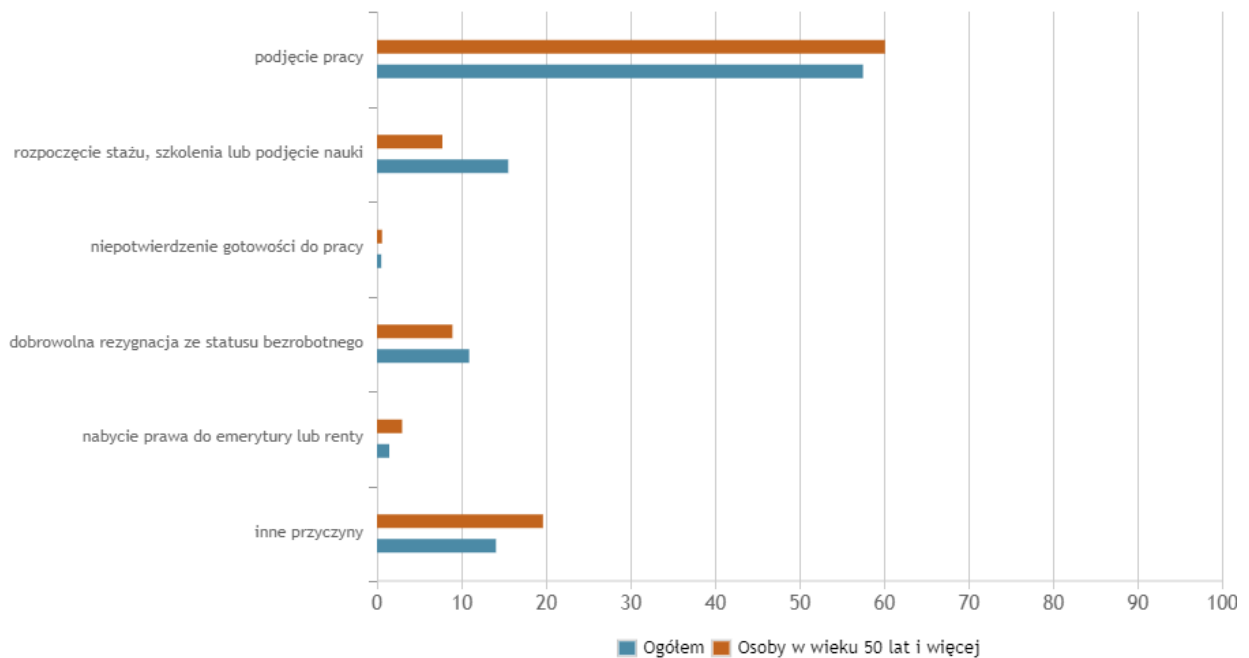
<sup>4</sup> Ostatni wykonywany zawód.

**Wykres 4. Struktura napływu bezrobotnych ogółem oraz wśród osób w wieku 50 lat lub więcej do bezrobocia w powiecie dąbrowskim (XII 2021)**



Źródło: zestawienie własne na podstawie danych MRiPS

**Wykres 5. Przyczyny wyrejestrowań z bezrobocia ogółem oraz osób w wieku 50 lat lub więcej w powiecie dąbrowskim (XII 2021)**



Źródło: zestawienie własne na podstawie danych MRiPS

## EMERYTURY I RENTY

Z punktu widzenia rynku pracy ważnym aspektem procesu starzenia populacji jest przechodzenie na emeryturę i wychodzenie z rynku pracy. Pod koniec 2021 roku w powiecie dąbrowskim było 6017 emerytów, 2559 mężczyzn i 3458 kobiet, z czego 309 osób (5,1%) to osoby pracujące (tabela 5). Wśród mężczyzn pracujący emeryci to 130 osób (5,1%), a wśród kobiet to 179 osób (5,2%). Spośród wszystkich emerytów osoby w wieku 50-59/64 lata, to 68 osób. Emeryci w tym wieku stanowią 1,1% wszystkich emerytów (0,5% kobiet i 2,0% mężczyzn) oraz 0,7% wszystkich osób w tym wieku (0,4% kobiet i 0,9% mężczyzn).

**Tabela 5. Odsetek emerytów i rencistów oraz pracujących emerytów i rencistów w populacji ogółem według wieku i płci w powiecie dąbrowskim (ZUS, stan na 31 XII 2021 r.)**

	Ogółem	50 lat lub więcej	50-59/64 lat	60/65 lat lub więcej
Odsetek emerytów w populacji ogółem				
Ogółem	10,4	28,6	0,7	51,6
Mężczyźni	8,9	26,0	0,9	61,6
Kobiety	11,8	30,9	0,4	46,2
Odsetek pracujących emerytów w populacji ogółem				
Ogółem	0,5	1,5	0,1	2,6
Mężczyźni	0,5	1,3	0,2	2,9
Kobiety	0,6	1,6	0,1	2,4
Odsetek rencistów w populacji ogółem				
Ogółem	1,2	2,8	4,2	0,6
Mężczyźni	1,7	4,5	5,5	0,6
Kobiety	0,6	1,4	2,3	0,6
Odsetek pracujących rencistów w populacji ogółem				
Ogółem	0,3	0,6	0,9	0,3
Mężczyźni	0,3	0,6	0,8	0,2
Kobiety	0,3	0,5	1,1	0,5

*Źródło: zestawienie własne na podstawie danych ZUS i GUS*

Renty pobierało 684 osób (497 mężczyzn i 187 kobiet), z czego 27,6% to osoby pracujące (18,7% mężczyzn i 51,3% kobiet). Wśród osób w wieku 50-59/64 lata renty pobierało 404 osób (317 mężczyzn i 87 kobiet), co stanowiło 4,2% tej populacji (5,5% wśród mężczyzn i 2,3% wśród kobiet). Ponieważ odsetki emerytów i rencistów wyraźnie rosną z wiekiem, a odsetki pracujących emerytów i rencistów spadają, stan zdrowia nabiera szczególnego znaczenia w sytuacji malejących zasobów pracy oraz starzejącej się populacji.

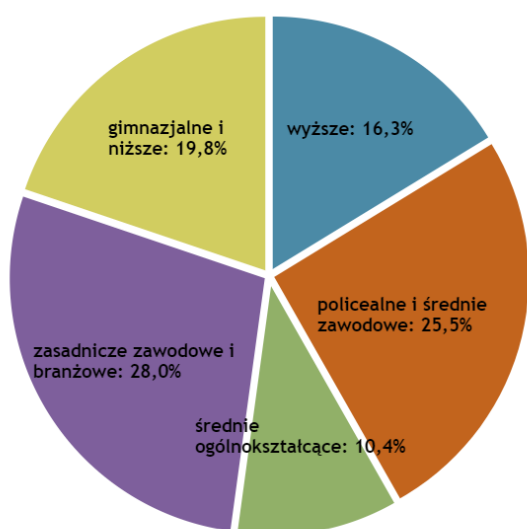
## WYKSZTAŁCENIE

Ważnym czynnikiem wpływającym na czas opuszczania rynku pracy oraz przechodzenia na emeryturę jest poziom wykształcenia. Przeciętnie w pierwszej kolejności rynek pracy opuszczają osoby z

najniższym wykształceniem, o najniższych kwalifikacjach. Niskie zarobki oraz praca często wymagająca fizycznie sprawiają, że osoby o najniższym poziomie wykształcenia chcą opuścić rynek pracy jak najszybciej. Natomiast osoby z wykształceniem wyższym, o wysokich kwalifikacjach często pozostają aktywne zawodowo nawet po osiągnięciu wieku emerytalnego i pomimo przejścia na emeryturę. W powiecie dąbrowskim wykształcenie wyższe posiadało 16,3% ludności powiatu, ale tylko 9,8% w grupie osób w wieku 50 lat lub więcej. Wykształcenie średnie zawodowe lub policealne posiadało 25,5% ludności powiatu, a 24,9% w grupie osób w wieku 50 lat lub więcej. Wykształcenie średnie ogólnokształcące posiadało 10,4% ludności powiatu, a 7,6% w grupie osób 50 lat lub więcej. 28,0% ludności powiatu posiadało wykształcenie zawodowe i branżowe (w grupie osób 50 lat lub więcej 34,7% ludności powiatu), a 19,8% ludności powiatu wykształcenie gimnazjalne lub niższe (23,0% ludności powiatu w grupie osób 50 lat lub więcej; wykres 6).

**Wykres 6. Struktura wykształcenia w powiecie dąbrowskim w populacji ogółem oraz w populacji osób w wieku 50 lat lub więcej (NSP 2021)**

a) ogółem



b) osoby w wieku 50 lat lub więcej



Źródło: zestawienie własne na podstawie danych GUS

## SYTUACJA ZDROWOTNA

Rosnąca grupa osób starszych o zróżnicowanych uwarunkowaniach zdrowotnych stwarza popyt na różnego rodzaju usługi, przede wszystkim opiekuńcze i związane z opieką zdrowotną. Wielkość tego popytu zależy zarówno od wielkości populacji osób starszych, jak i stanu jej zdrowia. Pewną miarą stanu zdrowia jest skala niepełnosprawności. W 2021 r. liczba osób niepełnosprawnych w powiecie dąbrowskim wynosiła 7,8 tys. (3,6 tys. mężczyzn i 4,2 tys. kobiet; tabela 6), co stanowiło 13,5% populacji powiatu (12,5% populacji mężczyzn i 14,4% populacji kobiet). Osoby w wieku 50 lat lub więcej stanowiły 78,2% wszystkich osób niepełnosprawnych (75,0% wśród mężczyzn i 81,0% wśród

kobiet).

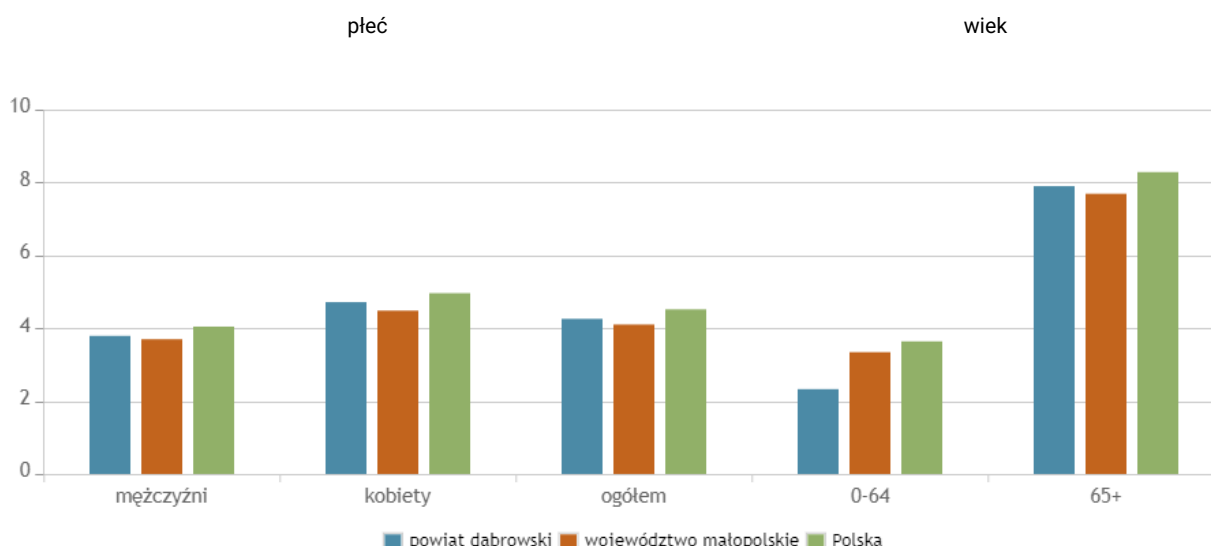
**Tabela 6. Liczba i odsetek osób niepełnosprawnych w powiecie dąbrowskim według wieku i płci (GUS, NSP 2021)**

	Ogółem		50 lat lub więcej	
	liczba (tys.)	odsetek w populacji	liczba (tys.)	odsetek w populacji
Ogółem	7,8	13,5	6,1	29,0
Mężczyźni	3,6	12,5	2,7	27,4
Kobiety	4,2	14,4	3,4	30,4

Źródło: zestawienie własne na podstawie danych GUS

Innymi wskaźnikami stanu zdrowia populacji są średnia liczba porad lekarskich w podstawowej opiece zdrowotnej na mieszkańca, średnia liczba specjalistycznych porad na mieszkańca oraz średnia liczba hospitalizacji na 1000 mieszkańców, choć na poziomy wskaźników wpływać może również dostępność opieki zdrowotnej w danym powiecie. Wszystkie trzy wskaźniki są silnie zróżnicowane ze względu na wiek i płeć. W 2021 r. w powiecie dąbrowskim średnia liczba porad lekarskich w podstawowej opiece zdrowotnej wyniosła 4,3 na mieszkańca, wobec 4,1 w całym województwie małopolskim i 4,5 w Polsce ogółem (wykres 7). Średnia liczba specjalistycznych porad lekarskich wyniosła 1,6 na mieszkańca, wobec 3,2 w całym województwie małopolskim i 3,0 w Polsce (wykres 8), a w przypadku hospitalizacji 157,5 na 1000 mieszkańców<sup>5</sup>, wobec 189,8 w całym województwie małopolskim i 193,0 w Polsce (wykres 9).

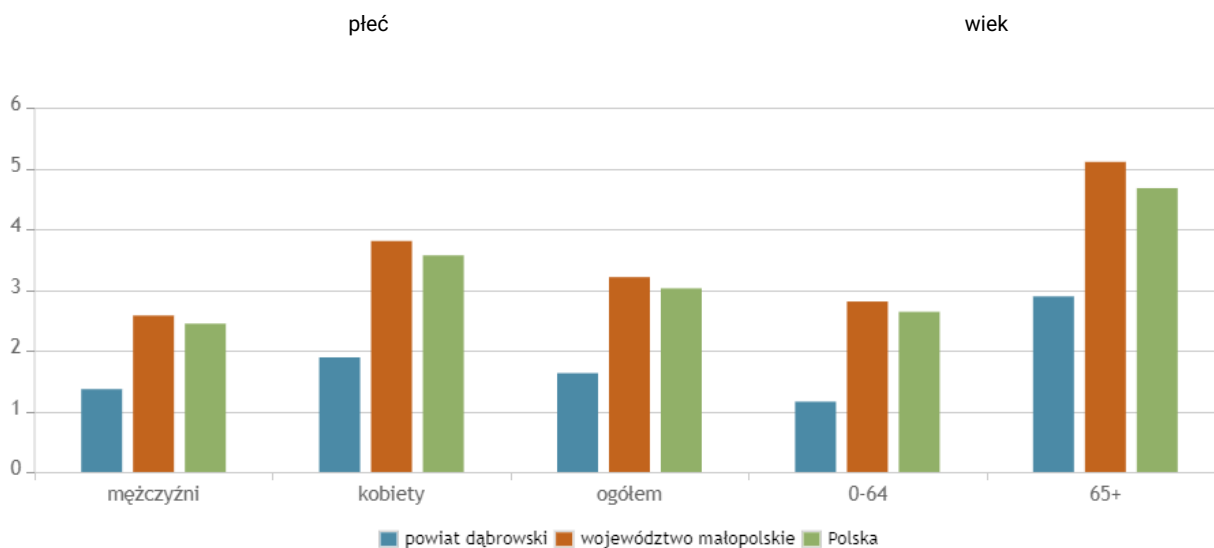
**Wykres 7. Średnia liczba porad w podstawowej opiece zdrowotnej na mieszkańca w Polsce, województwie małopolskim oraz w powiecie dąbrowskim, 2021 r.**



Źródło: zestawienie własne na podstawie danych GUS

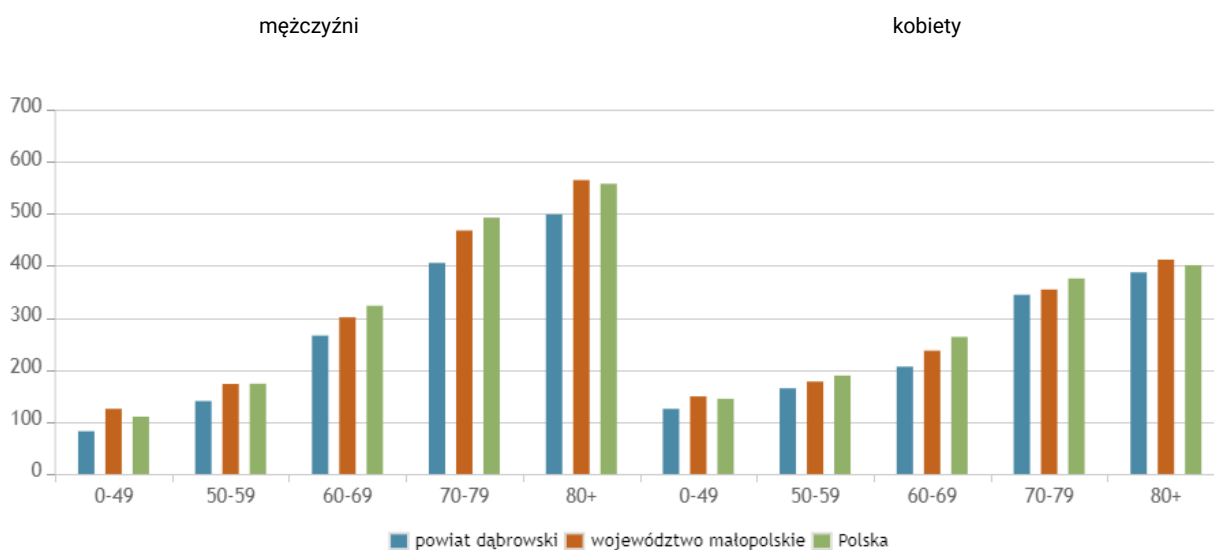
<sup>5</sup> Z zestawienia wyłączone zostały porody i żywo urodzone niemowlęta.

Wykres 8. Średnia liczba specjalistycznych porad lekarskich na mieszkańca w Polsce, województwie małopolskim oraz w powiecie dąbrowskim, 2021 r.



Źródło: zestawienie własne na podstawie danych GUS

Wykres 9. Średnia liczba hospitalizacji na 1000 mieszkańców w Polsce, województwie małopolskim oraz w powiecie dąbrowskim, 2021 r.



Źródło: zestawienie własne na podstawie danych PZH i GUS

## WSPARCIE INSTYTUCJONALNE OSÓB 50+ ORAZ POMOC SPOŁECZNA

Warunki życia w powiecie oraz zakres ewentualnego wsparcia dla osób w szczególnej sytuacji, w tym osób w wieku 50 lat lub więcej, określa również liczba instytucji oferujących szeroko pojęte wsparcie i różnego typu usługi oraz liczba osób z nich korzystających.

Liczba beneficjentów środowiskowej pomocy społecznej wyniosła 3702 osób, w tym 1879 mężczyzn i

1823 kobiet (z czego 24,6% osób stanowiły osoby w wieku 50 lat lub więcej, odpowiednio 26,2% mężczyzn i 23,0% kobiet) i była zróżnicowana nie tylko ze względu na wiek i płeć, ale również status na rynku pracy, wykształcenie oraz główne źródło dochodu<sup>6</sup> (tabela 7).

**Tabela 7. Liczba osób korzystających ze środowiskowej pomocy społecznej w powiecie dąbrowskim według wieku i płci oraz ich struktura według statusu na rynku pracy oraz wykształcenia (GUS, 2021 r.)**

	Ogółem	0-49 lat	50-59/64 lat	60/65 lat lub więcej
<b>Liczba osób korzystających ze środowiskowej pomocy społecznej</b>				
Ogółem	3702	2789	529	383
Mężczyźni	1879	1386	372	121
Kobiety	1823	1403	157	262
<b>Odsetek osób korzystających ze środowiskowej pomocy społecznej według statusu na rynku pracy</b>				
Ogółem	100	100	100	100
Pracujący	13,8	14,9	16,1	2,6
Bezrobotni	14,2	13,4	28,9	0,0
Bierni zawodowo	72,0	71,7	55,2	97,1
<b>Odsetek osób korzystających ze środowiskowej pomocy społecznej według wykształcenia</b>				
Ogółem	100	100	100	100
Wyższe	2,0	2,0	1,5	2,3
Średnie zawodowe i policealne	7,3	7,3	7,8	6,3
Średnie ogólnokształcące	4,9	5,4	1,9	5,5
Zasadnicze zawodowe i branżowe	24,5	20,0	49,5	22,5
Gimnazjalne i niższe	57,0	62,6	30,1	52,7

Źródło: zestawienie własne na podstawie danych GUS

Z pomocy społecznej w powiecie dąbrowskim korzystało 1437 gospodarstw domowych, z czego 100,0% stanowiły gospodarstwa domowe z przynajmniej jedną osobą w wieku 50 lat lub więcej. Wśród gospodarstw domowych korzystających ze środowiskowej pomocy społecznej 46,6% stanowiły gospodarstwa jednoosobowe, 13,2% 2-osobowe, 8,4% 3-osobowe, 13,0% 4-osobowe, a 18,9% 5 lub więcej osobowe. Wśród beneficjentów 57,5% stanowiły gospodarstwa domowe utrzymujące się ze świadczeń społecznych, 10,6% nie posiadające żadnego dochodu, 20,5% utrzymujące się z pracy najemnej, 3,7% utrzymujące się z pracy we własnym gospodarstwie rolnym, 1,4% utrzymujące się z pracy na własny rachunek poza rolnictwem, a 6,3% z pozostałych niezarobkowych źródeł.

W powiecie działało 5 domów kultury, ośrodków i centrów kultury oraz klubów.

<sup>6</sup> Dane dotyczące beneficjentów środowiskowej pomocy społecznej według głównych źródeł dochodu przedstawiono w aneksie.

# ANEKS

## SPIS TABEL

Tabela A.I.1. Ludność powiatu dąbrowskiego. Stan i struktura według wieku i płci, stan na dzień 31 XII 2021 r.)	19
Tabela A.I.2. Współczynniki obciążenia demograficznego dla Polski, województwa małopolskiego oraz powiatu dąbrowskiego, 2021 r.	19
Tabela A.II.1. Liczba osób pracujących w powiecie dąbrowskim według wieku i płci (ZUS, stan na 31 XII 2021 r.)	20
Tabela A.II.2. Liczba osób pracujących - umowa o pracę w powiecie dąbrowskim według wieku i płci (ZUS, stan na 31 XII 2021 r.)	20
Tabela A.II.3. Liczba osób pracujących - umowa zlecenie w powiecie dąbrowskim według wieku i płci (ZUS, stan na 31 XII 2021 r.)	21
Tabela A.II.4. Liczba osób prowadzących działalność gospodarczą w powiecie dąbrowskim według wieku i płci (ZUS, stan na 31 XII 2021 r.)	21
Tabela A.II.5. Liczba osób podlegających ubezpieczeniu emerytalnemu i rentowemu w powiecie dąbrowskim według wybranych tytułów ubezpieczenia, wieku i płci (ZUS, stan na 31 XII 2021 r.)	21
Tabela A.II.6. Liczba ofert pracy i wakatów w powiecie dąbrowskim według zawodów, napływ w ciągu roku, stan na 31 XII 2021 r.	22
Tabela A.II.7. Przeciętna liczba ofert pracy aktywnych w miesiącu w 2021 r. oraz aktywnych w XII 2021 r. w powiecie dąbrowskim według zawodów (pracuj.pl)	22
Tabela A.III.1. Liczba bezrobotnych w powiecie dąbrowskim według wieku i płci, 2021 r. (MRiPS, stan na 31 XII 2021 r. oraz średniorocznie)	23
Tabela A.III.2. Liczba osób zarejestrowanych jako bezrobotne w powiecie dąbrowskim według wykształcenia, wieku i płci, 2021 r. (MRiPS, stan na 31 XII 2021 r.)	23
Tabela A.III.3. Liczba osób zarejestrowanych jako bezrobotne w powiecie dąbrowskim według ostatnio wykonywanego zawodu, wieku i płci, 2021 r. (MRiPS, stan na 31 XII 2021 r.)	24
Tabela A.III.4. Liczba osób zarejestrowanych jako bezrobotne w powiecie dąbrowskim według sekcji PKD ostatniego pracodawcy, wieku i płci, 2021 r. (MRiPS, stan na 31 XII 2021 r.)	25
Tabela A.III.5. Liczba osób zarejestrowanych jako bezrobotne w powiecie dąbrowskim według czasu pozostawania bez pracy, wieku i płci, 2021 r. (MRiPS, stan na 31 XII 2021 r.)	26



Tabela A.III.6. Struktura osób zarejestrowanych jako bezrobotne w powiecie dąbrowskim według wieku i płci, 2021 r. (MRiPS, stan na 31 XII 2021 r.)	26
Tabela A.III.7. Źródła napływu bezrobotnych do bezrobocia w powiecie dąbrowskim według wieku i płci, (MRiPS, średniorocznie)	27
Tabela A.III.8. Źródła napływu bezrobotnych do bezrobocia w Polsce, województwie małopolskim i powiecie dąbrowskim według wieku, (MRiPS, średniorocznie)	28
Tabela A.III.9. Przyczyny wyrejestrowań z bezrobocia w powiecie dąbrowskim według wieku i płci, (MRiPS, średniorocznie)	29
Tabela A.III.10. Przyczyny wyrejestrowań z bezrobocia w Polsce, województwie małopolskim i powiecie dąbrowskim według wieku, (MRiPS, średniorocznie)	30
Tabela A.IV.1. Liczba emerytów oraz pracujących emerytów w powiecie dąbrowskim według wieku i płci (ZUS, stan na 31 XII 2021 r.)	31
Tabela A.IV.2. Liczba rencistów i pracujących rencistów w powiecie dąbrowskim według wieku i płci (ZUS, stan na 31 XII 2021 r.)	31
Tabela A.IV.3. Liczba nowoprzyznaczonych emerytur oraz rent z tytułu niezdolności do pracy w powiecie dąbrowskim według wieku i płci (ZUS, stan na 31 XII 2021 r.)	32
Tabela A.IV.4. Liczba osób uprawnionych do świadczeń i zasiłków przedemerytalnych oraz pobierających emerytury poniżej minimalnej w powiecie dąbrowskim według wieku i płci (ZUS, stan na 31 XII 2021 r.)	32
Tabela A.IV.5. Liczba osób pobierających renty socjalne oraz renty rodzinne w powiecie dąbrowskim według wieku i płci (ZUS, stan na 31 XII 2021 r.)	32
Tabela A.IV.6. Średnia wysokość świadczeń wypłacanych przez ZUS w Polsce, województwie małopolskim i powiecie dąbrowskim według płci (ZUS, stan na 31 XII 2021 r.)	33
Tabela A.IV.7. Liczba dni absencji chorobowej z tytułu choroby własnej w powiecie dąbrowskim w okresie I-XII 2021 r. (ZUS)	33
Tabela A.IV.8. Liczba zaświadczeń lekarskich z tytułu choroby własnej w powiecie dąbrowskim w okresie I-XII 2021 r. (ZUS)	34
Tabela A.IV.9. Struktura dni absencji chorobowej z tytułu choroby własnej według grup chorobowych, wieku i płci w powiecie dąbrowskim w 2021 r. (ZUS)	35
Tabela A.IV.10. Liczba emerytów w powiecie dąbrowskim według wieku i płci (KRUS, stan na 31 XII 2021 r.)	36
Tabela A.IV.11. Liczba rencistów w powiecie dąbrowskim według wieku i płci (KRUS, stan na 31 XII 2021 r.)	36
Tabela A.IV.12. Liczba rencistów z tytułu niezdolności do pracy oraz osób pobierających renty socjalne w powiecie dąbrowskim według wieku i płci (KRUS, stan na 31 XII 2021 r.)	36

Tabela A.IV.13. Średnia wysokość wybranych świadczeń wypłacanych przez KRUS w Polsce, województwie małopolskim i powiecie dąbrowskim według płci (KRUS, stan na 31 XII 2021 r.)	37
Tabela A.IV.14. Liczba ubezpieczonych w KRUS rolników z małżonkami w powiecie dąbrowskim według wieku i płci (KRUS, stan na 31 XII 2021 r.)	37
Tabela A.V.1. Przeciętna podstawa wymiaru składek na ubezpieczenia emerytalne i rentowe w Polsce, województwie małopolskim i powiecie dąbrowskim według wieku i płci (ZUS, stan na 31 XII 2021 r.)	38
Tabela A.VI.1. Liczba osób z ograniczoną zdolnością do wykonywania codziennych czynności spowodowaną problemami zdrowotnymi trwającymi 6 miesięcy lub dłużej oraz odsetek tych osób w Polsce, województwie małopolskim i powiecie dąbrowskim według wieku i płci (GUS, NSP 2021)	39
Tabela A.VI.2. Liczba udzielonych świadczeń medycznych w Polsce, województwie małopolskim i powiecie dąbrowskim według wieku i płci (MZ), 2021 r.	39
Tabela A.VII.1. Ludność w powiecie dąbrowskim według wieku i wykształcenia, stan na 31.III.2021 (GUS, NSP 2021)	40
Tabela A.VIII.1. Liczba gospodarstw domowych oraz przeciętna liczba osób w gospodarstwie domowym w powiecie dąbrowskim według typów, stan na 31.III.2021 (GUS, NSP 2021)	41
Tabela A.IX.1. Liczba osób korzystających ze środowiskowej pomocy społecznej w powiecie dąbrowskim według wieku, płci i statusu na rynku pracy, stan na 31.XII.2021 r.	42
Tabela A.IX.2. Liczba osób korzystających ze środowiskowej pomocy społecznej w powiecie dąbrowskim według wieku, płci i wykształcenia, stan na 31.XII.2021 r.	44
Tabela A.IX.3. Liczba osób korzystających ze środowiskowej pomocy społecznej w powiecie dąbrowskim według wieku, płci i źródła utrzymania, stan na 31.XII.2021 r.	46
Tabela A.IX.4. Liczba instytucji kulturalnych w Polsce, województwie małopolskim oraz w powiecie dąbrowskim według typów instytucji, stan na 31.XII.2021 r.	47

## A.I. LUDNOŚĆ

Tabela A.I.1. Ludność powiatu dąbrowskiego. Stan i struktura według wieku i płci, stan na dzień 31 XII 2021 r.)

	Ogółem	Mężczyźni	Kobiety
<b>Ogółem</b>	<b>57 991</b>	<b>28 795</b>	<b>29 196</b>
0-4 lat	2919	1471	1448
5-9 lat	3018	1583	1435
10-14 lat	3124	1643	1481
15-19 lat	2879	1492	1387
20-24 lat	3268	1642	1626
25-29 lat	3916	2019	1897
30-34 lat	4289	2205	2084
35-39 lat	4875	2510	2365
40-44 lat	4470	2275	2195
45-49 lat	4194	2113	2081
50-54 lat	3871	1980	1891
55-59 lat	3799	1944	1855
60-64 lat	3653	1854	1799
65-69 lat	3146	1542	1604
70-74 lat	2479	1082	1397
75-79 lat	1480	580	900
80-84 lat	1289	457	832
85 lat lub więcej	1322	403	919
Wiek produkcyjny (15-59/64 lat)	37 415	20 034	17 381
50 lat lub więcej	21 039	9842	11 197

Tabela A.I.2. Współczynniki obciążenia demograficznego dla Polski, województwa małopolskiego oraz powiatu dąbrowskiego, 2021 r.

	Polska	Województwo małopolskie	Powiat dąbrowski
Ludność w wieku nieprodukcyjnym na 100 osób w wieku produkcyjnym	61,5	59,0	55,0
Ludność w wieku poprodukcyjnym na 100 osób w wieku przedprodukcyjnym	69,2	79,3	78,7
Ludność w wieku przedprodukcyjnym na 100 osób w wieku produkcyjnym	25,2	26,1	24,2
Współczynnik obciążenia demograficznego osobami starszymi (ludność w wieku poprodukcyjnym na 100 osób w wieku produkcyjnym)	36,3	32,9	30,8
Odsetek osób w wieku 60/65 lat lub więcej w populacji ogółem	22,5	20,7	19,9

### ŹRÓDŁA DANYCH:

Ludność. Stan i struktura na dzień 31 XII 2021 r. - strona internetowa GUS (dane ogólnodostępne; aktualizacja co 6 miesięcy).

## A.II. ZATRUDNIENIE

### A.II.1 PRACUJĄCY

Tabela A.II.1. Liczba osób pracujących w powiecie dąbrowskim według wieku i płci (ZUS, stan na 31 XII 2021 r.)

	Ogółem	Mężczyźni	Kobiety
<b>Ogółem</b>	<b>15 616</b>	<b>8759</b>	<b>6857</b>
Poniżej 20 lat	530	367	163
20-29 lat	3466	1927	1539
30-39 lat	4274	2376	1898
40-49 lat	3450	1873	1577
50-54 lat	1469	753	716
55-59 lat	1369	739	630
60-64 lat	807	542	265
65 lat lub więcej	251	182	69
Wiek produkcyjny (15-59/64 lat)	15 100	8577	6523
50 lat lub więcej	3896	2216	1680

Tabela A.II.2. Liczba osób pracujących - umowa o pracę w powiecie dąbrowskim według wieku i płci (ZUS, stan na 31 XII 2021 r.)

	Ogółem	Mężczyźni	Kobiety
<b>Ogółem</b>	<b>12 013</b>	<b>6703</b>	<b>5310</b>
Poniżej 20 lat	492	348	144
20-29 lat	2459	1392	1067
30-39 lat	3197	1796	1401
40-49 lat	2745	1427	1318
50-54 lat	1238	631	607
55-59 lat	1150	592	558
60-64 lat	612	432	180
65 lat lub więcej	120	85	35
Wiek produkcyjny (15-59/64 lat)	11 713	6618	5095
50 lat lub więcej	3120	1740	1380

**Tabela A.II.3. Liczba osób pracujących - umowa zlecenie w powiecie dąbrowskim według wieku i płci (ZUS, stan na 31 XII 2021 r.)**

	Ogółem	Mężczyźni	Kobiety
<b>Ogółem</b>	<b>703</b>	<b>345</b>	<b>358</b>
Poniżej 20 lat	7	6	.
20-29 lat	184	96	88
30-39 lat	130	59	71
40-49 lat	122	50	72
50-54 lat	65	24	41
55-59 lat	46	28	18
60-64 lat	62	22	40
65 lat lub więcej	87	60	27
Wiek produkcyjny (15-59/64 lat)	576	285	291
50 lat lub więcej	260	134	126

**Tabela A.II.4. Liczba osób prowadzących działalność gospodarczą w powiecie dąbrowskim według wieku i płci (ZUS, stan na 31 XII 2021 r.)**

	Ogółem	Mężczyźni	Kobiety
<b>Ogółem</b>	<b>1688</b>	<b>1272</b>	<b>416</b>
Poniżej 20 lat	0	0	0
20-29 lat	333	258	75
30-39 lat	574	439	135
40-49 lat	448	333	115
50-54 lat	126	79	47
55-59 lat	127	90	37
60-64 lat	71	64	7
65 lat lub więcej	9	9	0
Wiek produkcyjny (15-59/64 lat)	1672	1263	409
50 lat lub więcej	333	242	91

**Tabela A.II.5. Liczba osób podlegających ubezpieczeniu emerytalnemu i rentowemu w powiecie dąbrowskim według wybranych tytułów ubezpieczenia, wieku i płci (ZUS, stan na 31 XII 2021 r.)**

	Ogółem	Mężczyźni	Kobiety	W wieku 50-59/64 lat			W wieku 50 lat lub więcej		
				razem	mężczyźni	kobiety	razem	mężczyźni	kobiety
<b>Ogółem*</b>	<b>15 616</b>	<b>8759</b>	<b>6857</b>	<b>3380</b>	<b>2034</b>	<b>1346</b>	<b>3896</b>	<b>2216</b>	<b>1680</b>
Umowa o pracę	12 013	6703	5310	2820	1655	1165	3120	1740	1380
Umowa zlecenie	703	345	358	133	74	59	260	134	126
Działalność gospodarcza	1688	1272	416	317	233	84	333	242	91

\* Niektóre osoby mogą być uwzględnione w więcej niż jednej kategorii. Kategoria ogółem zawiera również inne tytuły ubezpieczeń niż umowa o pracę, zlecenie i działalność gospodarcza.

**ŹRÓDŁA DANYCH:**

Liczba osób podlegających ubezpieczeniu emerytalnemu i zdrowotnemu wg tytułów - ZUS (dane niedostępne; zestawienie na

potrzeby raportu).

#### A.II.2 OFERTY PRACY

**Tabela A.II.6. Liczba ofert pracy i wakatów w powiecie dąbrowskim według zawodów, napływ w ciągu roku, stan na 31 XII 2021 r.**

	Średnia liczba ofert pracy zgłoszonych w miesiącu	Stan na 31 XII
<b>powiat dąbrowski w tym</b>	<b>92</b>	<b>38</b>
Przedstawiciele władz publicznych, wyżsi urzędnicy i kierownicy	1	0
Specjaliści	6	4
Technicy i inny średni personel	7	3
Pracownicy biurowi	16	4
Pracownicy usług i sprzedawcy	23	6
Rolnicy, ogrodnicy, leśnicy i rybacy	0	0
Robotnicy przemysłowi i rzemieślnicy	17	9
Operatorzy i monterzy maszyn i urządzeń	10	4
Pracownicy wykonujący prace proste	12	8

**Tabela A.II.7. Przeciętna liczba ofert pracy aktywnych w miesiącu w 2021 r. oraz aktywnych w XII 2021 r. w powiecie dąbrowskim według zawodów (pracuj.pl)**

	Średnia liczba ofert pracy zgłoszonych w miesiącu	Stan na 31 XII
<b>powiat dąbrowski w tym</b>	<b>28</b>	<b>19</b>
Przedstawiciele władz publicznych, wyżsi urzędnicy i kierownicy	2	1
Specjaliści	7	3
Technicy i inny średni personel	10	7
Pracownicy biurowi	1	1
Pracownicy usług i sprzedawcy	7	7
Rolnicy, ogrodnicy, leśnicy i rybacy	0	0
Robotnicy przemysłowi i rzemieślnicy	1	0
Operatorzy i monterzy maszyn i urządzeń	0	0
Pracownicy wykonujący prace proste	0	0

#### ŹRÓDŁA DANYCH:

Liczba ofert pracy na podstawie danych MRIPS oraz Centralnej Bazy Ofert Pracy (dane niedostępne; zestawienie na potrzeby raportu).

Przeciętna liczba ofert pracy aktywnych w miesiącu na podstawie pracuj.pl (dane niedostępne; zestawienie na potrzeby raportu).

### A.III. BEZROBOCIE

Tabela A.III.1. Liczba bezrobotnych w powiecie dąbrowskim według wieku i płci, 2021 r. (MRiPS, stan na 31 XII 2021 r. oraz średniorocznie)

	Liczba osób bezrobotnych - stan na 31 XII 2021 r.			Liczba osób bezrobotnych - średniorocznie*		
	razem	mężczyźni	kobiety	razem	mężczyźni	kobiety
<b>Polska</b>	<b>893 854</b>	<b>412 494</b>	<b>481 360</b>	<b>992 473</b>	<b>457 733</b>	<b>534 740</b>
<b>województwo małopolskie</b>	<b>69 879</b>	<b>31 838</b>	<b>38 041</b>	<b>78 566</b>	<b>35 794</b>	<b>42 771</b>
<b>powiat dąbrowski</b>	<b>2115</b>	<b>886</b>	<b>1229</b>	<b>2416</b>	<b>1048</b>	<b>1368</b>
18-49	1735	647	1088	1982	779	1203
50-59/64	380	239	141	434	269	164

\* uśrednione dane miesięczne

Tabela A.III.2. Liczba osób zarejestrowanych jako bezrobotne w powiecie dąbrowskim według wykształcenia, wieku i płci, 2021 r. (MRiPS, stan na 31 XII 2021 r.)

	Liczba osób bezrobotnych					
	ogółem			w wieku 50 lat lub więcej		
	razem	mężczyźni	kobiety	razem	mężczyźni	kobiety
<b>Ogółem w tym z wykształceniem:</b>	<b>2115</b>	<b>886</b>	<b>1229</b>	<b>380</b>	<b>239</b>	<b>141</b>
wyższym	282	56	226	6	.	.
policealnym i średnim zawodowym	427	138	289	44	15	29
średnim ogólnokształcącym	271	61	210	7	.	6
zasadniczym zawodowym i branżowym	744	389	355	185	117	68
gimnazjalnym, podstawowym i niepełnym podstawowym	391	242	149	138	103	35

Tabela A.III.3. Liczba osób zarejestrowanych jako bezrobotne w powiecie dąbrowskim według ostatnio wykonywanego zawodu, wieku i płci, 2021 r. (MRiPS, stan na 31 XII 2021 r.)

	Liczba osób bezrobotnych					
	ogółem			w wieku 50 lat lub więcej		
	razem	mężczyźni	kobiety	razem	mężczyźni	kobiety
<b>Ogółem w tym:</b>	<b>2115</b>	<b>886</b>	<b>1229</b>	<b>379</b>	<b>239</b>	<b>141</b>
Przedstawiciele władz publicznych, wyżsi urzędnicy i kierownicy	6	.	.	.	.	.
Specjaliści	158	35	123	8	.	5
Technicy i inny średni personel	284	92	192	27	11	16
Pracownicy biurowi	103	15	88	11	6	5
Pracownicy usług i sprzedawcy	570	121	449	65	36	29
Rolnicy, ogrodnicy, leśnicy i rybacy	43	17	26	13	6	7
Robotnicy przemysłowi i rzemieślnicy	524	423	101	135	117	18
Operatorzy i monterzy maszyn i urządzeń	98	53	45	58	24	34
Pracownicy wykonujący prace proste	92	46	46	37	22	15



Tabela A.III.4. Liczba osób zarejestrowanych jako bezrobotne w powiecie dąbrowskim według sekcji PKD ostatniego pracodawcy, wieku i płci, 2021 r. (MRiPS, stan na 31 XII 2021 r.)

	Liczba osób bezrobotnych					
	ogółem			w wieku 50 lat lub więcej		
	razem	mężczyźni	kobiety	razem	mężczyźni	kobiety
<b>Ogółem w tym:</b>	<b>2115</b>	<b>886</b>	<b>1229</b>	<b>380</b>	<b>239</b>	<b>141</b>
Rolnictwo, leśnictwo, łowiectwo i rybactwo	62	27	35	7	.	.
Górnictwo i wydobywanie	.	.	0	.	.	0
Przetwórstwo przemysłowe	287	145	142	57	31	26
Wytwarzanie i zaopatrywanie w energię elektryczną, gaz, parę wodną i gorącą wodę	.	.	.	.	0	.
Dostawa wody; gospodarowanie ściekami i odpadami; rekultywacja	18	14	.	9	8	.
Budownictwo	229	208	21	63	61	.
Handel, naprawa pojazdów samochodowych	407	105	302	32	15	17
Transport i gospodarka magazynowa	43	28	15	12	9	.
Zakwaterowanie i gastronomia	71	15	56	10	5	5
Informacja i komunikacja	10	8	.	.	.	0
Działalność finansowa i ubezpieczeniowa	19	.	17	.	0	.
Obsługa rynku nieruchomości	13	.	10	.	0	.
Działalność profesjonalna, naukowa i techniczna	48	15	33	17	9	8
Administrowanie i działalność wspierająca	58	25	33	6	.	.
Administracja publiczna i obrona narodowa; obowiązkowe zabezpieczenia społeczne	183	82	101	85	51	34
Edukacja	65	7	58	8	.	6
Opieka zdrowotna i pomoc społeczna	59	7	52	11	.	8
Działalność związana z kulturą, rozrywką i rekreacją	26	.	24	.	.	.
Pozostała działalność usługowa	71	9	62	8	.	.

Tabela A.III.5. Liczba osób zarejestrowanych jako bezrobotne w powiecie dąbrowskim według czasu pozostawania bez pracy, wieku i płci, 2021 r. (MRiPS, stan na 31 XII 2021 r.)

	Liczba osób bezrobotnych					
	ogółem			w wieku 50 lat lub więcej		
	razem	mężczyźni	kobiety	razem	mężczyźni	kobiety
<b>Ogółem:</b>	<b>2115</b>	<b>886</b>	<b>1229</b>	<b>380</b>	<b>239</b>	<b>141</b>
do 1 miesiąca	170	104	66	26	20	6
1-3 miesiące	332	179	153	42	26	16
3-6 miesięcy	267	129	138	34	21	13
6-12 miesięcy	298	140	158	51	36	15
12-24 miesiące	380	143	237	68	45	23
powyżej 24 miesięcy	668	191	477	159	91	68

Tabela A.III.6. Struktura osób zarejestrowanych jako bezrobotne w powiecie dąbrowskim według wieku i płci, 2021 r. (MRiPS, stan na 31 XII 2021 r.)

	Liczba osób bezrobotnych					
	ogółem			w wieku 50 lat lub więcej		
	razem	mężczyźni	kobiety	razem	mężczyźni	kobiety
<b>Ogółem*</b> <b>w tym:</b>	<b>2115</b>	<b>886</b>	<b>1229</b>	<b>379</b>	<b>239</b>	<b>141</b>
dotychczas niepracujący	251	87	164	23	15	8
bez kwalifikacji zawodowych	657	279	378	136	89	47
nieposiadający prawa do zasiłku	1773	712	1061	311	193	118
korzystający ze świadczeń opieki społecznej	18	7	11	6	.	.
niepełnosprawni	86	47	39	33	18	15
mieszkający na wsi	183	42	141	24	19	5

\* W kategorii ogółem osoby ujęte w kilku kategoriach (np. osoby bez kwalifikacji zawodowych, nieposiadające prawa do zasiłku) są uwzględnione tylko raz.

Tabela A.III.7. Źródła napływu bezrobotnych do bezrobocia w powiecie dąbrowskim według wieku i płci, (MRiPS, średniorocznie)

	Liczba osób bezrobotnych					
	ogółem			w wieku 50 lat lub więcej		
	razem	mężczyźni	kobiety	razem	mężczyźni	kobiety
<b>Ogółem* w tym:</b>	<b>254</b>	<b>133</b>	<b>121</b>	<b>27</b>	<b>17</b>	<b>10</b>
osoby poprzednio pracujące	220	91	79	16	10	6
osoby bez prawa do zasiłku	204	106	97	17	11	6
zarejestrowani po raz pierwszy	41	20	21	.	.	.
zarejestrowani po raz kolejny, w tym:	214	113	101	25	16	9
zarejestrowani po odbyciu stażu, szkolenia lub przygotowania zawodowego	44	21	24	.	.	.
zarejestrowani po pracach interwencyjnych	11	5	6	.	.	.
zarejestrowani po pracach społecznie użytecznych	0	0	0	0	0	0
zarejestrowani po robotach publicznych	6	.	.	.	.	.

\* W kategorii ogółem osoby ujęte w kilku kategoriach (np. osoby poprzednio pracujące, zarejestrowane po raz pierwszy) są uwzględnione tylko raz.

Tabela A.III.8. Źródła napływu bezrobotnych do bezrobocia w Polsce, województwie małopolskim i powiecie dąbrowskim według wieku, (MRiPS, średniorocznie)

	Odsetek osób					
	ogółem			w wieku 50 lat lub więcej		
	Polska	województwo małopolskie	powiat dąbrowski	Polska	województwo małopolskie	powiat dąbrowski
<b>Ogółem*:</b>	<b>100</b>	<b>100</b>	<b>100</b>	<b>100</b>	<b>100</b>	<b>100</b>
osoby poprzednio pracujące	87,5	85,8	86,7	97,0	96,6	96,7
osoby bez prawa do zasiłku	78,6	79,1	80,1	67,2	63,6	62,8
zarejestrowani po raz pierwszy	21,3	25,1	16,1	11,5	14,8	7,1
zarejestrowani po raz kolejny, w tym:	78,8	75,0	84,0	88,6	85,4	92,9
zarejestrowani po odbyciu stażu, szkolenia lub przygotowania zawodowego	10,2	11,2	17,3	4,6	4,6	9,3
zarejestrowani po pracach interwencyjnych	1,6	1,6	4,4	2,2	2,2	8,9
zarejestrowani po pracach społecznie użytecznych	1,3	1,1	0,1	4,0	3,7	0,0
zarejestrowani po robotach publicznych	1,4	0,5	2,2	3,5	1,3	12,3

\* Osoba bezrobotna może zostać uwzględniona w więcej niż jednej kategorii. Z tego powodu wartości kategorii nie sumują się do 100.

Tabela A.III.9. Przyczyny wyrejestrowań z bezrobocia w powiecie dąbrowskim według wieku i płci, (MRiPS, średniorocznie)

	Liczba osób bezrobotnych					
	ogółem			w wieku 50 lat lub więcej		
	razem	mężczyźni	kobiety	razem	mężczyźni	kobiety
<b>Bezrobotni wyłączeni z ewidencji ogółem, w tym:</b>	<b>291</b>	<b>156</b>	<b>135</b>	<b>33</b>	<b>21</b>	<b>12</b>
rozpoczęcie prac niesubsydiowanych	116	60	56	10	7	.
rozpoczęcie prac subsydiowanych	55	33	22	10	7	.
rozpoczęcie stażu, szkolenia lub podjęcie nauki	46	22	24	.	.	.
niepotwierdzenie gotowości do pracy	.	.	.	0	0	0
dobrowolna rezygnacja ze statusu bezrobotnego	32	15	18	.	.	.
nabycie prawa do świadczenia przedemerytalnego	.	0	0	.	0	0
nabycie prawa do emerytury, renty, osiągnięcie wieku emerytalnego	.	.	.	0	0	0
inne przyczyny	42	27	15	7	5	.

Tabela A.III.10. Przyczyny wyrejestrowań z bezrobocia w Polsce, województwie małopolskim i powiecie dąbrowskim według wieku, (MRiPS, średniorocznie)

	Odsetek osób					
	ogółem			w wieku 50 lat lub więcej		
	Polska	województwo małopolskie	powiat dąbrowski	Polska	województwo małopolskie	powiat dąbrowski
<b>Bezrobotni wyłączeni z ewidencji ogółem, w tym:</b>	<b>100</b>	<b>100</b>	<b>100</b>	<b>100</b>	<b>100</b>	<b>100</b>
rozpoczęcie prac niesubsydiowanych	50,0	50,3	39,7	44,6	44,9	30,8
rozpoczęcie prac subsydiowanych	10,1	10,4	18,8	9,0	7,4	30,2
rozpoczęcie stażu, szkolenia lub podjęcie nauki	9,8	11,0	15,8	4,3	4,5	7,9
niepotwierdzenie gotowości do pracy	1,1	0,9	0,5	1,0	0,8	0,6
dobrowolna rezygnacja ze statusu bezrobotnego	5,5	7,3	11,1	5,5	6,7	9,1
nabycie prawa do świadczenia przedemerytalnego	0,8	1,1	0,3	5,2	7,4	2,4
nabycie prawa do emerytury, renty, osiągnięcie wieku emerytalnego	2,4	2,2	1,2	2,1	2,6	0,6
inne przyczyny	20,7	17,2	14,3	28,8	25,9	19,9

ŹRÓDŁA DANYCH:

Dane dotyczące bezrobocia rejestrowanego na podstawie danych MRiPS (niektóre zestawienia ogółem ogólnodostępne na stronie MRiPS oraz GUS, dane według wieku niedostępne; zestawienie na potrzeby raportu).

## A.IV. EMERYTURY I RENTY (OSOBY I ŚWIADCZENIA)

### A.IV.1 ZUS

Tabela A.IV.1. Liczba emerytów oraz pracujących emerytów w powiecie dąbrowskim według wieku i płci (ZUS, stan na 31 XII 2021 r.)

	Liczba emerytów			Liczba pracujących emerytów		
	razem	mężczyźni	kobiety	razem	mężczyźni	kobiety
<b>Polska</b>	<b>6 065 869</b>	<b>2 380 928</b>	<b>3 684 941</b>	<b>513 551</b>	<b>206 026</b>	<b>307 525</b>
<b>województwo małopolskie</b>	<b>504 680</b>	<b>206 116</b>	<b>298 564</b>	<b>42 299</b>	<b>17 007</b>	<b>25 292</b>
<b>powiat dąbrowski</b>	<b>6017</b>	<b>2559</b>	<b>3458</b>	<b>309</b>	<b>130</b>	<b>179</b>
poniżej 50 lat	.	.	0	0	0	0
50-54 lat	.	.	0	.	0	.
55-59 lat	26	10	16	.	.	.
60-64 lat	1065	39	1026	125	8	117
65-69 lat	1932	976	956	129	87	42
70 lat lub więcej	2989	1529	1460	50	32	18

Tabela A.IV.2. Liczba rencistów i pracujących rencistów w powiecie dąbrowskim według wieku i płci (ZUS, stan na 31 XII 2021 r.)

	Liczba rencistów			Liczba pracujących rencistów		
	razem	mężczyźni	kobiety	razem	mężczyźni	kobiety
<b>Polska</b>	<b>616 723</b>	<b>412 702</b>	<b>204 021</b>	<b>279 304</b>	<b>136 838</b>	<b>142 466</b>
<b>województwo małopolskie</b>	<b>52 355</b>	<b>34 546</b>	<b>17 809</b>	<b>20 109</b>	<b>9405</b>	<b>10 704</b>
<b>powiat dąbrowski</b>	<b>684</b>	<b>497</b>	<b>187</b>	<b>189</b>	<b>93</b>	<b>96</b>
poniżej 50 lat	92	58	34	71	34	37
50-54 lat	88	59	29	21	9	12
55-59 lat	157	99	58	48	18	30
60-64 lat	175	159	16	34	21	13
65-69 lat	40	35	5	9	5	.
70 lat lub więcej	132	87	45	6	6	0

Tabela A.IV.3. Liczba nowoprzyznaczonych emerytur oraz rent z tytułu niezdolności do pracy w powiecie dąbrowskim według wieku i płci (ZUS, stan na 31 XII 2021 r.)

	Liczba nowoprzyznaczonych emerytur			Liczba nowoprzyznaczonych rent z tytułu niezdolności do pracy		
	razem	mężczyźni	kobiety	razem	mężczyźni	kobiety
<b>Polska</b>	<b>293 627</b>	<b>125 125</b>	<b>168 502</b>	<b>75 290</b>	<b>49 530</b>	<b>25 760</b>
<b>województwo małopolskie</b>	<b>23 500</b>	<b>9401</b>	<b>14 099</b>	<b>2786</b>	<b>1954</b>	<b>832</b>
<b>powiat dąbrowski</b>	<b>298</b>	<b>134</b>	<b>164</b>	<b>22</b>	<b>17</b>	<b>5</b>
poniżej 50 lat	0	0	0	8	6	.
50-59/64 lat	.	.	.	14	11	.
60/65-69 lat	295	132	163	0	0	0
70 lat lub więcej	.	.	0	0	0	0

Tabela A.IV.4. Liczba osób uprawnionych do świadczeń i zasiłków przedemerytalnych oraz pobierających emeryturę poniżej minimalnej w powiecie dąbrowskim według wieku i płci (ZUS, stan na 31 XII 2021 r.)

	Liczba osób pobierających świadczenia i zasiłki przedemerytalne			Liczba osób pobierających emeryturę poniżej minimalnej		
	razem	mężczyźni	kobiety	razem	mężczyźni	kobiety
<b>Polska</b>	<b>53 456</b>	<b>23 098</b>	<b>30 358</b>	<b>1 002 198</b>	<b>183 816</b>	<b>818 382</b>
<b>województwo małopolskie</b>	<b>5818</b>	<b>2276</b>	<b>3542</b>	<b>48 570</b>	<b>8650</b>	<b>39 920</b>
<b>powiat dąbrowski</b>	<b>122</b>	<b>73</b>	<b>49</b>	<b>533</b>	<b>121</b>	<b>412</b>
poniżej 50 lat	0	0	0	bd.	bd.	bd.
50-59/64 lat	119	73	46	bd.	bd.	bd.
60/65 lat lub więcej	.	0	.	bd.	bd.	bd.

Tabela A.IV.5. Liczba osób pobierających renty socjalne oraz renty rodzinne w powiecie dąbrowskim według wieku i płci (ZUS, stan na 31 XII 2021 r.)

	Liczba osób pobierających renty socjalne			Liczba osób pobierających renty rodzinne		
	razem	mężczyźni	kobiety	razem	mężczyźni	kobiety
<b>Polska</b>	<b>276 631</b>	<b>152 588</b>	<b>124 043</b>	<b>2 525 380</b>	<b>275 906</b>	<b>2 249 474</b>
<b>województwo małopolskie</b>	<b>22 815</b>	<b>12 545</b>	<b>10 270</b>	<b>216 770</b>	<b>22 976</b>	<b>193 794</b>
<b>powiat dąbrowski</b>	<b>434</b>	<b>248</b>	<b>186</b>	<b>1406</b>	<b>209</b>	<b>1197</b>
poniżej 50 lat	350	201	149	256	131	125
50-59/64 lat	54	36	18	136	44	92
60/65-69 lat	14	.	10	227	12	215
70 lat lub więcej	16	7	9	787	22	765



Tabela A.IV.6. Średnia wysokość świadczeń wypłacanych przez ZUS w Polsce, województwie małopolskim i powiecie dąbrowskim według płci (ZUS, stan na 31 XII 2021 r.)

	Średnia wysokość świadczenia		
	Polska	województwo małopolskie	powiat dąbrowski
świadczenie emerytalne			
<b>Ogółem</b>	<b>2557,32</b>	<b>2505,44</b>	<b>bd.</b>
Mężczyźni	3235,11	3135,36	2349,25
Kobiety	2119,39	2070,56	1798,88
nowoprzyznane emerytury			
<b>Ogółem</b>	<b>2750,69</b>	<b>bd.</b>	<b>bd.</b>
Mężczyźni	3584,65	3487,77	2779,72
Kobiety	2131,42	2135,73	1769,22
renty z tytułu niezdolności do pracy			
<b>Ogółem</b>	<b>2028,34</b>	<b>2106,85</b>	<b>1678,64</b>
Mężczyźni	2105,38	2145,98	1692,88
Kobiety	1864,78	2030,26	1640,81

Tabela A.IV.7. Liczba dni absencji chorobowej z tytułu choroby własnej w powiecie dąbrowskim w okresie I-XII 2021 r. (ZUS)

	Liczba dni absencji chorobowej z tytułu choroby własnej		
	ogółem*	mężczyźni	kobiety
<b>Ogółem*</b>	<b>259 887</b>	<b>121 315</b>	<b>138 564</b>
Poniżej 51 lat	178 710	69 123	109 579
51-54 lat	19 461	10 880	8581
55-59 lat	29 327	15 913	13 414
60-64 lat	20 153	16 998	3155
65 lat lub więcej	12 236	8401	3835

\* Dla niektórych dni absencji chorobowej w bazie ZUS nie ma informacji dotyczącej płci lub wieku. Z tego powodu kategorie ogółem są większe niż suma wszystkich grup wieku, lub mężczyzn i kobiet.

Tabela A.IV.8. Liczba zaświadczeń lekarskich z tytułu choroby własnej w powiecie dąbrowskim w okresie I-XII 2021 r. (ZUS)

	Liczba zaświadczeń lekarskich z tytułu choroby własnej		
	ogółem*	mężczyźni	kobiety
<b>Ogółem*</b>	<b>37 542</b>	<b>18 524</b>	<b>19 016</b>
Poniżej 51 lat	26 034	11 522	14 510
51-54 lat	2850	1536	1314
55-59 lat	3900	1982	1918
60-64 lat	2316	1874	442
65 lat lub więcej	2442	1610	832

\* Dla niektórych zaświadczeń lekarskich w bazie ZUS nie ma informacji dotyczącej płci lub wieku. Z tego powodu kategorie ogółem są większe niż suma wszystkich grup wieku, lub mężczyzn i kobiet.

**Tabela A.IV.9. Struktura dni absencji chorobowej z tytułu choroby własnej według grup chorobowych, wieku i płci w powiecie dąbrowskim w 2021 r. (ZUS)**

	Dni absencji chorobowej z tytułu choroby własnej według grup chorobowych					
	Ogółem*	Poniżej 51 lat	51-54 lat	55-59 lat	60-64 lat	65 lat lub więcej
<b>ogółem*</b>						
<b>Ogółem*</b>	260 448	178 710	19 461	29 629	20 305	12 343
Zaburzenia psychiczne	12 486	8432	1044	1381	872	757
Choroby układu nerwowego	12 617	6957	1415	2206	1687	352
Choroby układu krążenia	13 447	4677	1490	3269	3725	286
Choroby układu oddechowego	26 413	17 277	1975	3054	1533	2574
Choroby układu pokarmowego	9862	6291	823	1345	779	624
Choroby układu kostno-stawowego	43 370	25 425	4460	7774	4756	955
Urazy i zatrucia	38 144	24 985	3343	3359	2476	3981
Pozostałe grupy chorobowe	104 109	84 666	4911	7241	4477	2814
<b>mężczyźni</b>						
<b>Ogółem*</b>	121 458	69 123	10 880	15 926	17 095	8434
Zaburzenia psychiczne	5556	3820	420	234	566	516
Choroby układu nerwowego	7565	3972	903	1106	1286	298
Choroby układu krążenia	10 425	3262	1338	2343	3216	266
Choroby układu oddechowego	15 318	9623	865	1781	1279	1770
Choroby układu pokarmowego	6911	4315	596	906	687	407
Choroby układu kostno-stawowego	28 020	16 284	2672	4036	4248	780
Urazy i zatrucia	27 458	17 983	2000	2220	1965	3290
Pozostałe grupy chorobowe	20 205	9864	2086	3300	3848	1107
<b>kobiety</b>						
<b>Ogółem*</b>	138 982	109 579	8581	13 703	3210	3909
Zaburzenia psychiczne	6930	4612	624	1147	306	241
Choroby układu nerwowego	5052	2985	512	1100	401	54
Choroby układu krążenia	3022	1415	152	926	509	20
Choroby układu oddechowego	11 095	7654	1110	1273	254	804
Choroby układu pokarmowego	2943	1968	227	439	92	217
Choroby układu kostno-stawowego	15 350	9141	1788	3738	508	175
Urazy i zatrucia	10 686	7002	1343	1139	511	691
Pozostałe grupy chorobowe	83 904	74 802	2825	3941	629	1707

\* Dla niektórych dni absencji chorobowej w bazie ZUS nie ma informacji dotyczącej płci lub wieku. Z tego powodu kategorie ogółem są większe niż suma wszystkich grup wieku, lub mężczyzn i kobiet.

**ŹRÓDŁA DANYCH:**

Dane dotyczące emerytów, rencistów oraz wysokości świadczeń na podstawie danych ZUS (niektóre zestawienia ogółem ogólnodostępne na stronie ZUS, dane szczegółowe niedostępne; zestawienie na potrzeby raportu).

Dane zaświadczeń lekarskich i absencji chorobowych na podstawie danych ZUS (niektóre zestawienia ogółem ogólnodostępne na stronie ZUS, dane szczegółowe niedostępne; zestawienie na potrzeby raportu).

A.IV.2 KRUS

Tabela A.IV.10. Liczba emerytów w powiecie dąbrowskim według wieku i płci (KRUS, stan na 31 XII 2021 r.)

	Liczba emerytów		
	razem	mężczyźni	kobiety
<b>Polska</b>	<b>789 611</b>	<b>243 027</b>	<b>546 584</b>
<b>województwo małopolskie</b>	<b>57 261</b>	<b>15 429</b>	<b>41 832</b>
<b>powiat dąbrowski</b>	<b>3130</b>	<b>892</b>	<b>2238</b>
poniżej 50 lat	.	.	.
50-54 lat	.	.	.
55-59 lat	18	.	18
60-64 lat	322	26	296
65-69 lat	602	249	353
70 lat lub więcej	2188	617	1571

Tabela A.IV.11. Liczba rencistów w powiecie dąbrowskim według wieku i płci (KRUS, stan na 31 XII 2021 r.)

	Liczba rencistów		
	razem	mężczyźni	kobiety
<b>Polska</b>	<b>235 306</b>	<b>109 040</b>	<b>126 266</b>
<b>województwo małopolskie</b>	<b>27 849</b>	<b>12 440</b>	<b>15 409</b>
<b>powiat dąbrowski</b>	<b>1229</b>	<b>607</b>	<b>622</b>
poniżej 50 lat	241	86	155
50-54 lat	131	65	66
55-59 lat	281	142	139
60-64 lat (mężczyźni)	209	209	-
60/65 lat lub więcej	367	105	262

Tabela A.IV.12. Liczba rencistów z tytułu niezdolności do pracy oraz osób pobierających renty socjalne w powiecie dąbrowskim według wieku i płci (KRUS, stan na 31 XII 2021 r.)

	Liczba rencistów z tytułu niezdolności do pracy			Liczba osób pobierających renty socjalne		
	razem	mężczyźni	kobiety	razem	mężczyźni	kobiety
<b>Polska</b>	<b>181 301</b>	<b>94 969</b>	<b>86 332</b>	<b>11 801</b>	<b>5158</b>	<b>6643</b>
<b>województwo małopolskie</b>	<b>23 420</b>	<b>11 312</b>	<b>12 108</b>	<b>789</b>	<b>331</b>	<b>458</b>
<b>powiat dąbrowski</b>	<b>1046</b>	<b>554</b>	<b>492</b>	<b>47</b>	<b>18</b>	<b>29</b>
poniżej 50 lat	124	53	71	23	6	17
50-54 lat	120	61	59	.	.	.
55-59 lat	254	133	121	7	.	.
60-64 lat (mężczyźni)	205	205	-	.	.	-
60/65 lat lub więcej	343	102	241	10	.	8

\* W tabeli uwzględniono wyłącznie renty z tytułu niezdolności do pracy

Tabela A.IV.13. Średnia wysokość wybranych świadczeń wypłacanych przez KRUS w Polsce, województwie małopolskim i powiecie dąbrowskim według płci (KRUS, stan na 31 XII 2021 r.)

	Średnia wysokość świadczenia		
	Polska	województwo małopolskie	powiat dąbrowski
świadczenie emerytalne (łącznie emerytury rolnicze i zbiegowe)			
Ogółem	1323,75	1303,56	1274,99
Mężczyźni	1317,62	1298,03	1289,57
Kobiety	1326,48	1305,60	1269,18
świadczenie emerytalne rolnicze			
Ogółem	1230,94	1204,61	1229,22
Mężczyźni	1261,01	1223,91	1251,80
Kobiety	1217,57	1197,50	1220,23
renty wypłacane z KRUS			
Ogółem	1169,47	1171,14	1188,46
Mężczyźni	1188,05	1183,87	1205,73
Kobiety	1153,42	1160,87	1171,61
renty z tytułu niezdolności do pracy			
Ogółem	1213,04	1204,42	1220,90
Mężczyźni	1214,82	1206,44	1223,44
Kobiety	1211,07	1202,54	1218,05
renty socjalne			
Ogółem	1250,79	1250,87	1250,88
Mężczyźni	1250,79	1250,88	1250,88
Kobiety	1250,79	1250,86	1250,88

Tabela A.IV.14. Liczba ubezpieczonych w KRUS rolników z małżonkami w powiecie dąbrowskim według wieku i płci (KRUS, stan na 31 XII 2021 r.)

	Liczba ubezpieczonych rolników z małżonkami		
	razem	mężczyźni	kobiety
Polska	972 347	518 789	453 558
województwo małopolskie	101 967	47 816	54 151
powiat dąbrowski	4647	2245	2402
poniżej 50 lat	2693	1174	1519
50-54 lat	833	369	464
55-59 lat	779	402	377
60-64 lat	315	277	38
65-69 lat	23	19	.
70 lat lub więcej	.	.	.

ŹRÓDŁA DANYCH:

Dane dotyczące emerytów, rencistów oraz wysokości świadczeń na podstawie danych KRUS (niektóre zestawienia ogółem ogólnodostępne na stronie KRUS, dane szczegółowe niedostępne; zestawienie na potrzeby raportu).

## A.V. DOCHODY/WYNAGRODZENIA

Tabela A.V.1. Przeciętna podstawa wymiaru składek na ubezpieczenia emerytalne i rentowe w Polsce, województwie małopolskim i powiecie dąbrowskim według wieku i płci (ZUS, stan na 31 XII 2021 r.)

	Średnia podstawa wymiaru składek		
	Polska	województwo małopolskie	powiat dąbrowski
<b>ogółem</b>			
poniżej 50 lat	4297,86	4302,71	3739,43
50-54 lat	4544,97	4521,17	4365,93
55-59 lat	4464,20	4395,85	4321,88
60-64 lat	4137,46	4146,63	4232,38
65-69 lat	3277,73	3337,09	3093,37
70 lat lub więcej	2564,22	2661,24	1749,95
<b>mężczyźni</b>			
poniżej 50 lat	4403,08	4382,42	3789,38
50-54 lat	4503,59	4457,93	4239,87
55-59 lat	4425,88	4353,88	4169,36
60-64 lat	4216,82	4189,89	4259,30
65-69 lat	3455,15	3527,46	3126,72
70 lat lub więcej	2669,57	2751,80	2141,64
<b>kobiety</b>			
poniżej 50 lat	4184,31	4217,42	3675,03
50-54 lat	4583,83	4580,83	4498,56
55-59 lat	4501,24	4436,31	4504,49
60-64 lat	3989,51	4069,29	4169,58
65-69 lat	3032,20	3088,86	2995,77
70 lat lub więcej	2401,13	2529,13	1220,02

### ŹRÓDŁA DANYCH:

Dane dotyczące podstawy wymiaru składek na ubezpieczenie emerytalne i rentowe na podstawie danych ZUS (dane niedostępne; zestawienie na potrzeby raportu).

## A.VI. ZROWIE (GUS)

Tabela A.VI.1. Liczba osób z ograniczoną zdolnością do wykonywania codziennych czynności spowodowaną problemami zdrowotnymi trwającymi 6 miesięcy lub dłużej oraz odsetek tych osób w Polsce, województwie małopolskim i powiecie dąbrowskim według wieku i płci (GUS, NSP 2021)

	Liczba osób (tys.)			Odsetek w populacji		
	ogółem	mężczyźni	kobiety	ogółem	mężczyźni	kobiety
Polska	5447,5	2456,6	2990,9	14,4	13,4	15,3
województwo małopolskie	473,1	211,0	262,1	13,8	12,7	14,8
powiat dąbrowski	7,8	3,6	4,2	13,5	12,5	14,4
50 lat lub więcej	6,1	2,7	3,4	29,0	27,4	30,4

Tabela A.VI.2. Liczba udzielonych świadczeń medycznych w Polsce, województwie małopolskim i powiecie dąbrowskim według wieku i płci (MZ), 2021 r.

	Polska			Województwo małopolskie			Powiat dąbrowski		
	ogółem	mężczyźni	kobiety	ogółem	mężczyźni	kobiety	ogółem	mężczyźni	kobiety
średnia liczba porad lekarskich w podstawowej opiece zdrowotnej na mieszkańca									
Ogółem	4,5	4,0	5,0	4,1	3,7	4,5	4,3	3,8	4,7
>65 lat	8,3	bd.	bd.	7,7	bd.	bd.	7,9	bd.	bd.
średnia liczba specjalistycznych porad lekarskich na mieszkańca									
Ogółem	3,0	2,4	3,6	3,2	2,6	3,8	1,6	1,4	1,9
>65 lat	4,7	bd.	bd.	5,1	bd.	bd.	2,9	bd.	bd.
średnia liczba specjalistycznych porad stomatologicznych na mieszkańca									
Ogółem	2,4	2,2	2,6	2,0	1,8	2,1	1,1	1,0	1,2
>65 lat	2,1	bd.	bd.	1,6	bd.	bd.	0,7	bd.	bd.
średnia liczba osób, którym zespoły ratownictwa medycznego udzieliły świadczeń zdrowotnych w miejscu zdarzenia na 1000 mieszkańców									
Ogółem	242,9	255,5	231,1	136,9	140,0	134,1	51,9	52,4	51,5
>65 lat	621,0	bd.	bd.	394,9	bd.	bd.	170,6	bd.	bd.
średnia liczba hospitalizacji na 1000 mieszkańców									
Ogółem	193,0	183,0	202,4	189,8	184,5	194,9	157,5	142,1	172,7
>65 lat	395,7	bd.	bd.	378,2	bd.	bd.	57,3	bd.	bd.

### ŹRÓDŁA DANYCH:

Dane dotyczące liczby porad, ratownictwa medycznego i kuracjuszy na podstawie danych GUS (dane niedostępne; zestawienie na potrzeby raportu).

Dane dotyczące hospitalizacji na podstawie danych Państwowego Zakładu Higieny (<http://bazawiedzy.pzh.gov.pl/atlas>).

## A.VII. WYKSZTAŁCENIE (GUS)

Tabela A.VII.1. Ludność w powiecie dąbrowskim według wieku i wykształcenia, stan na 31.III.2021 (GUS, NSP 2021)

	Ogółem	Wykształcenie				
		wyższe	policealne i średnie zawodowe	średnie ogólnokształcące	zasadnicze zawodowe i branżowe	gimnazjalne, podstawowe i niepełne podstawowe
Liczba osób						
Ogółem (13+)	50 340	7919	12 412	5053	13 641	9641
50 lat lub więcej	21 019	2016	5137	1560	7146	4734
Odsetek						
Ogółem (13+)	100	15,7	24,7	10,0	27,1	19,2
50 lat lub więcej	100	9,6	24,4	7,4	34,0	22,5

**ŹRÓDŁA DANYCH:**

Dane dotyczące wykształcenia na podstawie danych GUS, NSP 2021 (dane dostępne na stronie internetowej GUS).



## A.VIII. SYTUACJA RODZINNA (GUS)

Tabela A.VIII.1. Liczba gospodarstw domowych oraz przeciętna liczba osób w gospodarstwie domowym w powiecie dąbrowskim według typów, stan na 31.III.2021 (GUS, NSP 2021)

	Liczba gospodarstw domowych (tys.)	Przeciętna liczba osób w gospodarstwie domowym
<b>Ogółem</b>	<b>14,6</b>	<b>3,9</b>
Gospodarstwa z przynajmniej jedną osobą w wieku 50 lat lub więcej	11,6	4,0
Gospodarstwa domowe z przynajmniej jedną osobą w wieku 65 lat lub więcej	7,0	4,1
Gospodarstwa domowe jednoosobowe tworzone przez osoby w wieku 50 lat lub więcej	1,6	1,0
Gospodarstwa domowe jednoosobowe tworzone przez osoby w wieku 65 lat lub więcej	1,0	1,0
Gospodarstwa domowe dwuosobowe tworzone przez osoby w wieku 50 lat lub więcej	1,3	2,0
Gospodarstwa domowe dwuosobowe tworzone przez osoby w wieku 65 lat lub więcej	0,5	2,0
Gospodarstwa domowe z przynajmniej jedną osobą niepełnosprawną	5,7	4,1
Gospodarstwa domowe z przynajmniej jedną osobą niepełnosprawną w wieku 50 lat lub więcej	4,8	4,0
Gospodarstwa domowe z przynajmniej jedną osobą niepełnosprawną w wieku 65 lat lub więcej	3,5	4,0

### ŹRÓDŁA DANYCH:

Dane dotyczące gospodarstw domowych na podstawie danych GUS, NSP 2021 (dane niedostępne; zestawienie na potrzeby raportu).

## A.IX. POMOC SPOŁECZNA (MRiPS)

Tabela A.IX.1. Liczba osób korzystających ze środowiskowej pomocy społecznej w powiecie dąbrowskim według wieku, płci i statusu na rynku pracy, stan na 31.XII.2021 r.

	Ogółem	Pracujący	Bezrobotni	Bierni zawodowo
ogółem				
Ogółem	3702	511	526	2665
0-10 lat	814	0	0	814
11-20 lat	719	15	9	695
21-29 lat	182	20	72	89
30-39 lat	536	189	170	177
40-49 lat	537	192	122	224
50-54 lat	201	36	55	110
55-59 lat	184	30	50	104
60-64 lat	206	21	48	137
65-69 lat	93	5	0	88
70-74 lat	73	.	0	71
75-79 lat	49	0	0	49
80-84 lat	50	0	0	50
85 lat lub więcej	56	.	0	55
mężczyźni				
Ogółem	1879	319	255	1304
0-10 lat	414	0	0	414
11-20 lat	381	7	5	369
21-29 lat	70	12	26	32
30-39 lat	228	109	61	58
40-49 lat	293	125	59	109
50-54 lat	120	23	27	70
55-59 lat	107	20	30	57
60-64 lat	145	19	48	78
65-69 lat	50	.	0	48
70-74 lat	33	.	0	31
75-79 lat	10	0	0	10
80-84 lat	12	0	0	12
85 lat lub więcej	16	0	0	16
kobiety				
Ogółem	1823	192	270	1361
0-10 lat	400	0	0	400
11-20 lat	338	8	.	326
21-29 lat	112	8	46	57
30-39 lat	309	81	109	119
40-49 lat	244	66	63	115
50-54 lat	80	13	28	40
55-59 lat	77	10	20	47
60-64 lat	61	.	0	59

65-69 lat	44	.	0	40
70-74 lat	40	0	0	40
75-79 lat	39	0	0	39
80-84 lat	38	0	0	38
85 lat lub więcej	40	.	0	39

Tabela A.IX.2. Liczba osób korzystających ze środowiskowej pomocy społecznej w powiecie dąbrowskim według wieku, płci i wykształcenia, stan na 31.XII.2021 r.

	Ogółem	Wyższe	Średnie zawodowe i policealne	Średnie ogólnokształcące	Zasadnicze zawodowe i branżowe	Gimnazjalne i niższe
ogółem						
Ogółem	3702	74	270	182	906	2110
0-10 lat	814	0	0	0	0	815
11-20 lat	719	0	.	14	9	690
21-29 lat	182	.	18	45	57	49
30-39 lat	536	40	106	60	211	90
40-49 lat	537	15	77	32	281	103
50-54 lat	201	.	16	6	99	59
55-59 lat	184	.	16	.	93	47
60-64 lat	206	5	15	.	93	73
65-69 lat	93	.	6	.	23	45
70-74 lat	73	.	.	.	22	34
75-79 lat	49	0	0	.	10	32
80-84 lat	50	0	.	6	.	34
85 lat lub więcej	56	0	6	6	5	37
mężczyźni						
Ogółem	1879	23	106	35	504	1121
0-10 lat	414	0	0	0	0	414
11-20 lat	381	0	.	.	5	372
21-29 lat	70	.	6	5	23	29
30-39 lat	228	10	31	10	99	57
40-49 lat	293	.	37	8	167	60
50-54 lat	120	.	5	.	57	42
55-59 lat	107	.	6	.	54	32
60-64 lat	145	.	10	.	70	53
65-69 lat	50	0	.	.	15	26
70-74 lat	33	.	.	.	9	13
75-79 lat	10	0	0	.	.	.
80-84 lat	12	0	.	.	.	8
85 lat lub więcej	16	0	.	.	.	9
kobiety						
Ogółem	1823	51	164	147	402	989
0-10 lat	400	0	0	0	0	401
11-20 lat	338	0	.	13	.	317
21-29 lat	112	.	12	40	34	20
30-39 lat	309	30	74	50	111	33
40-49 lat	244	11	40	24	114	43
50-54 lat	80	.	10	.	42	17
55-59 lat	77	.	10	.	39	15

60-64 lat	61	.	5	.	23	20
65-69 lat	44	.	.	.	8	19
70-74 lat	40	.	.	.	13	21
75-79 lat	39	0	0	.	7	28
80-84 lat	38	0	.	5	.	26
85 lat lub więcej	40	0	.	.	.	28

Tabela A.IX.3. Liczba osób korzystających ze środowiskowej pomocy społecznej w powiecie dąbrowskim według wieku, płci i źródła utrzymania, stan na 31.XII.2021 r.

	Ogółem	0-49 lat	50-59/64	60/65-69	70+
ogółem					
<b>ogółem</b>	<b>3702</b>	<b>2789</b>	<b>529</b>	<b>155</b>	<b>228</b>
praca najemna	368	317	49	.	0
praca na rachunek własny poza rolnictwem indywidualnym	25	21	.	0	0
praca w swoim (rodzinnym) gospodarstwie rolnym	91	65	22	.	.
świadczenia społeczne - razem, w tym:	1217	612	243	138	220
emerytura i świadczenia o charakterze emerytury	315	.	11	105	197
renta z tytułu niezdolności do pracy	29	6	14	7	.
renta rodzinna	39	15	6	7	11
inne świadczenia socjalne	833	590	212	18	10
pozostałe źródła niezarobkowe	139	87	44	.	.
brak dochodu	1862	1683	166	10	.
mężczyźni					
<b>ogółem</b>	<b>1879</b>	<b>1386</b>	<b>372</b>	<b>50</b>	<b>71</b>
praca najemna	282	239	42	.	0
praca na rachunek własny poza rolnictwem indywidualnym	18	16	.	0	0
praca w swoim (rodzinnym) gospodarstwie rolnym	47	30	15	0	.
świadczenia społeczne - razem, w tym:	426	162	154	41	67
emerytura i świadczenia o charakterze emerytury	90	.	7	26	56
renta z tytułu niezdolności do pracy	18	6	8	.	.
renta rodzinna	5	.	.	0	.
inne świadczenia socjalne	313	152	138	12	9
pozostałe źródła niezarobkowe	70	29	38	.	.
brak dochodu	1036	909	120	6	.
kobiety					
<b>ogółem</b>	<b>1823</b>	<b>1403</b>	<b>157</b>	<b>105</b>	<b>157</b>
praca najemna	86	78	7	.	0
praca na rachunek własny poza rolnictwem indywidualnym	7	5	.	0	0
praca w swoim (rodzinnym) gospodarstwie rolnym	44	35	7	.	.
świadczenia społeczne - razem, w tym:	791	450	89	97	153
emerytura i świadczenia o charakterze emerytury	225	0	.	79	141
renta z tytułu niezdolności do pracy	11	0	6	.	.
renta rodzinna	34	12	5	7	10
inne świadczenia socjalne	520	438	74	6	.
pozostałe źródła niezarobkowe	69	58	6	.	.
brak dochodu	826	774	46	.	.

**Tabela A.IX.4. Liczba instytucji kulturalnych w Polsce, województwie małopolskim oraz w powiecie dąbrowskim według typów instytucji, stan na 31.XII.2021 r.**

	Centra kultury	Domy kultury	Ośrodki kultury	Kluby	Świetlice
Polska	564	652	1314	283	1131
Województwo małopolskie	76	67	114	55	121
Powiat dąbrowski	2	1	2	0	0

**ŹRÓDŁA DANYCH:**

Liczba osób korzystających ze środowiskowej pomocy społecznej na podstawie danych GUS (dane niedostępne; zestawienie na potrzeby raportu).

Liczba instytucji kulturalnych na podstawie danych GUS (dane niedostępne; zestawienie na potrzeby raportu).