



# SYTUACJA OSÓB W WIEKU 50 LAT LUB WIĘCEJ

POWIAT GOSTYŃSKI

WOJEWÓDZTWO WIELKOPOLSKIE

2021

# SPIS TREŚCI

POWIAT GOSTYŃSKI	3
SYTUACJA OSÓB W WIEKU 50 LAT LUB WIĘCEJ	5
DEMOGRAFIA	5
RYNEK PRACY	6
BEZROBOCIE	9
EMERYTURY I RENTY	11
WYKSZTAŁCENIE	11
SYTUACJA ZDROWOTNA	12
WSPARCIE INSTYTUCJONALNE OSÓB 50+ ORAZ POMOC SPOŁECZNA	14
ANEKS	16
SPIS TABEL	16
A.I. LUDNOŚĆ	19
A.II. ZATRUDNIENIE	20
A.II.1 PRACUJĄCY	20
A.II.2 OFERTY PRACY	22
A.III. BEZROBOCIE	23
A.IV. EMERYTURY I RENTY (OSOBY I ŚWIADCZENIA)	31
A.IV.1 ZUS	31
A.IV.2 KRUS	36
A.V. DOCHODY/WYNAGRODZENIA	38
A.VI. ZROWIE (GUS)	39
A.VII. WYKSZTAŁCENIE (GUS)	40
A.VIII. SYTUACJA RODZINNA (GUS)	41
A.IX. POMOC SPOŁECZNA (MRiPS)	42

# POWIAT GOSTYŃSKI

Województwo wielkopolskie, powiat gostyński

Liczba gmin

- miejskich: 0

- wiejskich: 2

- miejsko-wiejskich: 5

Gminy miejskie:

Gminy wiejskie:

- Pępowo

- Piaski

Gminy miejsko-wiejskie:

- Borek Wielkopolski

- Gostyń

- Krobia

- Pogorzela

- Poniec



**Tabela I.1: Wybrane dane o powiecie gostyńskim (stan na 31 XII 2021 r.)**

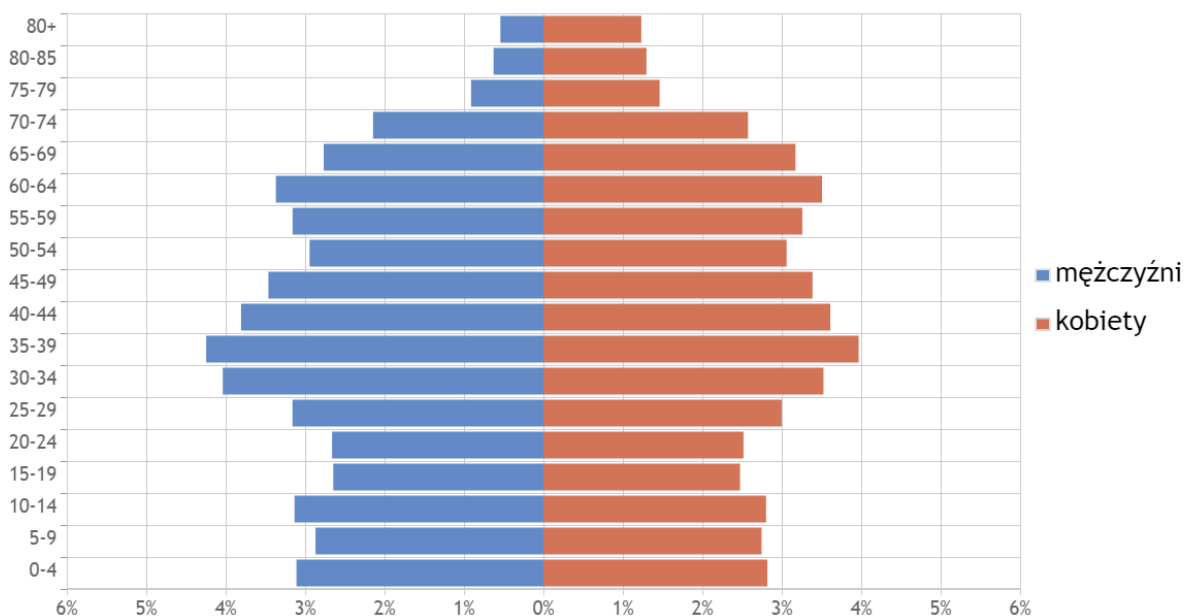
<b>Wskaźnik</b>	<b>Ogółem</b>	<b>W tym w wieku 50 lat lub więcej</b>
Liczba ludności ogółem (GUS)	74 196	26 729
Liczba osób w wieku produkcyjnym (15-59/64 lata) (GUS)	46 214	11 715
Liczba osób pracujących ogółem (ZUS)	36 264	9100
Liczba osób zarejestrowanych jako bezrobotne (MRiPS)	1676	390
Liczba osób z niepełnosprawnościami (tys.) (GUS)	10,6	8,0

# SYTUACJA OSÓB W WIEKU 50 LAT LUB WIĘCEJ

## DEMOGRAFIA

Postępujące procesy starzenia i zmniejszanie się populacji sprawiają, że większego niż wcześniej znaczenia nabierają zarówno liczba ludności, jak i struktura wieku i płci populacji. W szczególności obserwuje się rosnący udział osób starszych w populacji ogółem. Powiat gostyński pod względem liczby ludności plasuje się powyżej mediany liczby ludności w powiatach województwa wielkopolskiego. Zamieszkuje go 74 196 osób, co stanowi 2,1% ludności województwa. Osoby w wieku 50 lat lub więcej - 26 729 osoby - stanowią 36,0% ludności powiatu. W grupie osób w wieku 50 lat lub więcej mężczyźni stanowią 45,7% a kobiety 54,3%.

Wykres 1. Struktura ludności powiatu gostyńskiego według wieku i płci na dzień 31 XII 2021 r.



Źródło: zestawienie własne na podstawie danych GUS

W powiecie gostyńskim w 2021 r. osoby w wieku 50 lat lub więcej w całej populacji stanowiły 33,2% mężczyzn oraz 38,8% kobiet (tabela 1). Odpowiednie odsetki dla województwa wielkopolskiego wynosiły 32,6% i 38,5%, a dla Polski 34,4% oraz 40,7%. W powiecie gostyńskim na 100 osób w wieku produkcyjnym (15-59/64 lata) przypadało 32,5 osób w wieku poprodukcyjnym (60/65+) (wobec 33,7 w całym województwie wielkopolskim i 36,3 w Polsce; tabela 1).

Tabela 1. Odsetek osób w wieku 50 lat lub więcej oraz liczba osób w wieku poprodukcyjnym (60/65+) na 100 osób w wieku produkcyjnym (15-59/64 lat) w Polsce, województwie wielkopolskim oraz powiecie gostyńskim według płci (NSP 2021)

	Polska	Województwo wielkopolskie	Powiat gostyński
odsetek osób w wieku 50 lat lub więcej			
Ogółem	37,7	35,6	36,0
Mężczyźni	34,4	32,6	33,2
Kobiety	40,7	38,5	38,8
ludność w wieku poprodukcyjnym na 100 osób w wieku produkcyjnym			
Ogółem	36,3	33,7	32,5

Źródło: zestawienie własne na podstawie danych GUS

W powiecie gostyńskim w 2021 zamieszkiwało 20,4 tys. gospodarstw domowych. Odsetek gospodarstw domowych z osobami w wieku 50 lat lub więcej wynosił 73,5% wszystkich gospodarstw domowych w powiecie, wobec 66,4% w całym województwie wielkopolskim oraz 68,1% w Polsce. 22,1% gospodarstw to gospodarstwa jedno- lub dwuosobowe tworzone wyłącznie przez osoby w wieku 50 lat lub więcej (25,3% w województwie wielkopolskim i 28,7% w Polsce), w tym 10,3% to gospodarstwa domowe jednoosobowe (odpowiednio 12,9% i 15,3% w całym województwie i w Polsce). Przeciętna liczba osób w gospodarstwie domowym dla powiatu wynosiła 3,6 oraz 3,7 w gospodarstwach domowych z osobami w wieku 50 lat lub więcej.

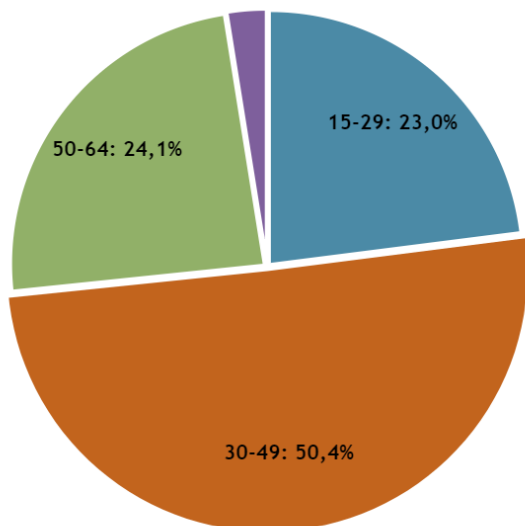
## RYNEK PRACY

Zmiany demograficzne istotnie wpływają na wielkość i strukturę zasobów pracy. O kondycji rynku pracy (również lokalnego) wnioskuje się na podstawie oceny popytu i podaży pracy. Popyt na pracę najczęściej utożsamiany jest z liczbą pracujących i wolnych miejsc pracy łącznie. Jednym z najpełniejszych źródeł o liczbie osób pracujących jest informacja ZUS o liczbie osób objętych obowiązkowym ubezpieczeniem społecznym w związku z wykonywaniem pracy<sup>1</sup>. Pod koniec 2021 roku w powiecie gostyńskim osób pracujących (objętych ubezpieczeniami emerytalnym i rentowym) ogółem było 36 264 (w tym 20 134 mężczyzn i 16 130 kobiet), co stanowiło 48,9% ludności powiatu (54,7% mężczyzn i 43,1% kobiet). Osoby w wieku 50 lat lub więcej stanowiły 25,1% wszystkich pracujących w powiecie, w tym 26,6% wśród mężczyzn i 23,2% wśród kobiet (por. wykres 2). Odpowiednie odsetki dla województwa wielkopolskiego i Polski wyniosły odpowiednio 25,9% i 27,6% ogółem, 26,7% i 28,2% wśród mężczyzn oraz 25,0% i 27,0% wśród kobiet. Wśród osób w wieku 50 lat lub więcej liczba pracujących wynosiła 9100 osób (34,0% tej grupy, wobec 32,1% w całym województwie i 29,7% w Polsce), w tym 5363 mężczyzn (43,9%, wobec 39,8% w województwie i 36,0% w Polsce) i 3737 kobiet (25,7%, wobec 25,9% w województwie i 24,8% w Polsce; wykres 3).

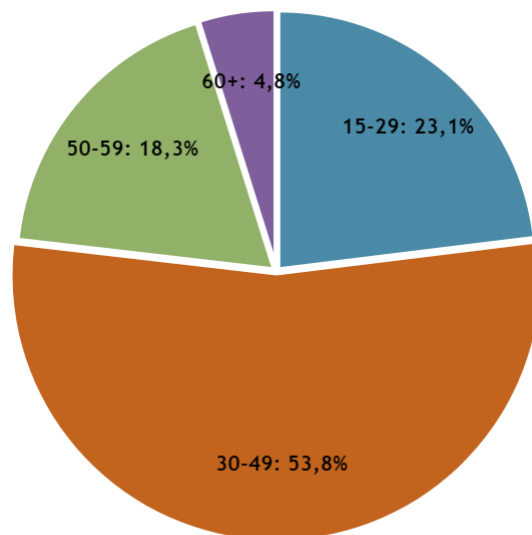
<sup>1</sup> Obowiązkowym ubezpieczeniom emerytalnemu i rentowemu podlegają osoby pracujące na podstawie umowy pracę, umowy zlecenie, prowadzące działalność gospodarczą, pobierające zasiłek macierzyński oraz członkowie rad nadzorczych. Ubezpieczeniom nie podlegają jedynie osoby wykonujące pracę w oparciu o umowę o dzieło.

Wykres 2. Struktura wieku osób objętych ubezpieczeniem emerytalnym i rentowym w powiecie gostyńskim według wieku i płci na dzień 31 XII 2021 r.

a) mężczyźni



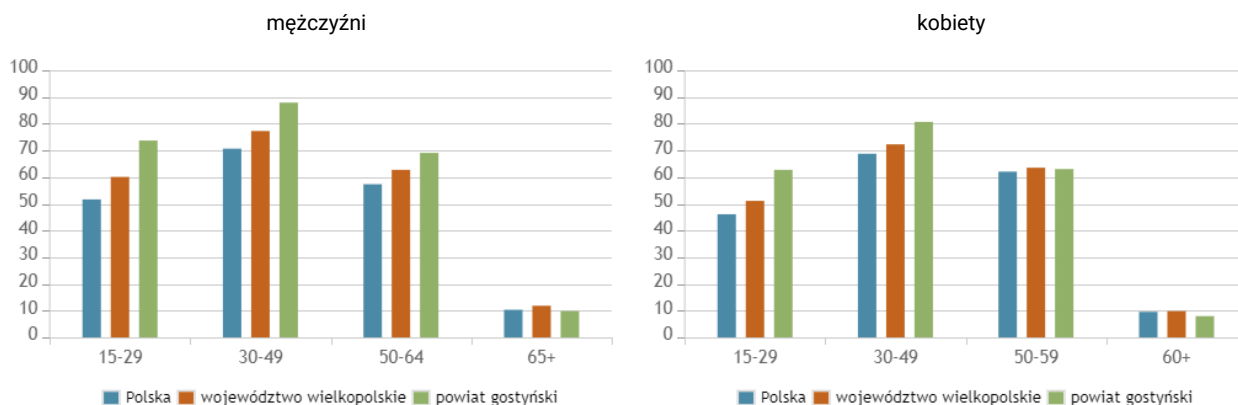
b) kobiety



Źródło: zestawienie własne na podstawie danych ZUS

Wśród wszystkich osób pracujących 77,3% to osoby zatrudnione na umowę o pracę (76,4% wśród osób w wieku 50 lat lub więcej), 4,4% to osoby pracujące w oparciu o umowę zlecenie (7,7% wśród osób w wieku 50 lat lub więcej), a 11,3% to osoby prowadzące działalność gospodarczą (11,0% wśród osób w wieku 50 lat lub więcej) (tabela 2).

Wykres 3. Odsetek pracujących w populacji Polski, województwa wielkopolskiego oraz powiatu gostyńskiego (wskaźnik zatrudnienia) według wieku i płci (%) na dzień 31 XII 2021 r.



Źródło: zestawienie własne na podstawie danych ZUS i GUS

**Tabela 2. Liczba osób pracujących (podlegających ubezpieczeniom emerytalnemu i rentowym) w powiecie gostyńskim według wybranych tytułów ubezpieczenia i płci (ZUS, stan na 31 XII 2021 r.)**

Tytuły ubezpieczenia	Ogółem	Mężczyźni	Kobiety	w wieku 50 lat lub więcej		
				razem	mężczyźni	kobiety
<b>Ogółem*</b>	36 264	20 134	16 130	9100	5363	3737
Umowa o pracę	28 047	15 458	12 589	6951	4041	2910
Umowa zlecenie	1602	719	883	705	314	391
Działalność gospodarcza**	4095	3074	1021	1003	742	261

\* W kategorii ogółem osoby podlegające ubezpieczeniu emerytalnemu i rentowemu z kilku tytułów (np. osoby pracujące na podstawie umowy o pracę oraz umowy zlecenia) są uwzględnione tylko raz.

\*\* Działalność gospodarcza rozumiana jest jako ubezpieczenie osoby prowadzącej działalność pozarolniczą.

Źródło: zestawienie własne na podstawie danych ZUS

Dane ZUS uwzględniają jedynie część populacji osób pracujących. Nie obejmują m.in. osób ubezpieczonych w Kasie Rolniczego Ubezpieczenia Społecznego. Pod koniec 2021 roku w KRUS w powiecie gostyńskim ubezpieczonych było 3406 osób, co stanowi 4,6% ludności powiatu (odpowiednie odsetki dla województwa wielkopolskiego i Polski wyniosły 2,6% i 2,6%). Wśród zarejestrowanych osoby w wieku 50 lat lub więcej stanowiły 41,1% (oraz odpowiednio 42,2% i 43,6% dla województwa wielkopolskiego i Polski; tabela 3).

**Tabela 3. Odsetek rolników/współmałżonków ubezpieczonych w KRUS w całej populacji oraz odsetek osób w wieku 50 lat lub więcej wśród ubezpieczonych w KRUS w Polsce, województwie wielkopolskim oraz powiecie gostyńskim (KRUS, stan na 31 XII 2021 r.)**

	Odsetek rolników/współmałżonków ubezpieczonych w KRUS w całej populacji			Odsetek osób w wieku 50 lat lub więcej wśród ubezpieczonych w KRUS		
	Razem	mężczyźni	kobiety	razem	mężczyźni	kobiety
<b>Polska</b>	2,6	2,8	2,3	43,6	47,4	39,3
<b>Województwo wielkopolskie</b>	2,6	2,9	2,3	42,2	45,0	38,8
<b>Powiat gostyński</b>	4,6	5,0	4,1	41,1	43,5	38,2

Źródło: zestawienie własne na podstawie danych KRUS i GUS

Podstawowym źródłem danych o wolnych miejscach pracy jest informacja o wakatach i/lub ofertach pracy. W 2021 roku w powiecie średnio w miesiącu dostępnych było 80 ofert pracy<sup>2</sup>. Najwięcej ofert skierowanych było do robotników przemysłowych i rzemieślników (21 ofert), pracowników usług i sprzedawców (16 ofert) oraz pracowników wykonujących prace proste (10 ofert).

<sup>2</sup> Za datę oferty przyjęto datę początkową ważności oferty.



## BEZROBOCIE

O podaży pracy informują łącznie liczba osób pracujących (omówiona powyżej) oraz liczba osób, które poszukują pracy i zarejestrowały się w tym celu w urzędzie pracy jako bezrobotne<sup>3</sup>. Spośród 1676 osób zarejestrowanych jako bezrobotne w powiecie (684 mężczyzn i 992 kobiet), 23,3% stanowiły osoby w wieku 50 lat lub więcej (34,4% mężczyzn i 15,6% kobiet), wobec 25,6% w województwie wielkopolskim (37,8% mężczyzn i 17,3% kobiet) oraz 26,8% w całym kraju (36,8% mężczyzn i 18,3% kobiet; tabela 4).

**Tabela 4. Stopa bezrobocia oraz odsetek osób w wieku 50 lat lub więcej wśród osób zarejestrowanych jako bezrobotne w Polsce, województwie wielkopolskim oraz powiecie gostyńskim według płci (MRiPS, stan na 31 XII 2021 r.)**

	Polska	Województwo wielkopolskie	Powiat gostyński
Stopa bezrobocia rejestrowanego			
Ogółem	5,8	3,2	5,4
Odsetek osób w wieku 50 lat lub więcej wśród osób zarejestrowanych jako bezrobotne			
Ogółem	26,8	25,6	23,3
Mężczyźni	36,8	37,8	34,4
Kobiety	18,3	17,3	15,6

*Źródło: zestawienie własne na podstawie danych MRiPS*

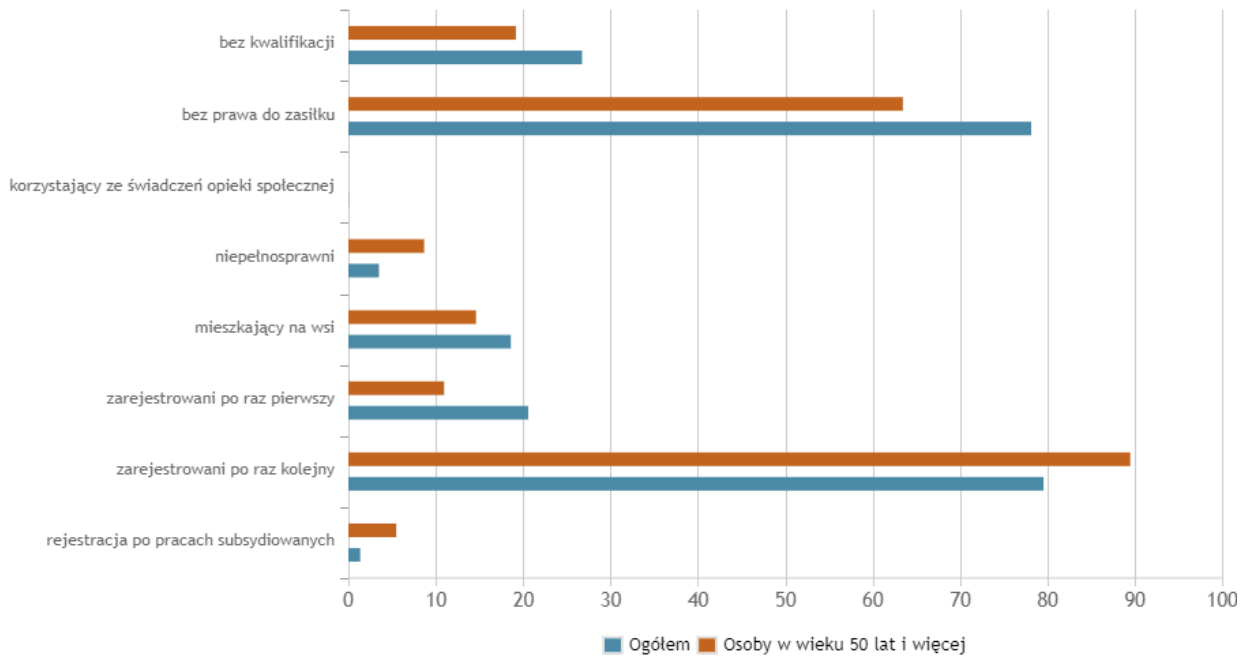
Wśród osób zarejestrowanych jako bezrobotne w wieku 50 lat lub więcej 1,3% miało wykształcenie wyższe, 19,2% policealne lub średnie zawodowe, 1,5% średnie ogólnokształcące, 42,6% zasadnicze zawodowe lub branżowe, a 35,4% gimnazjalne lub niższe.

Najwięcej osób wykonywało wcześniej<sup>4</sup> zawód robotnika przemysłowego lub rzemieślnika i pracownika usług lub sprzedawcy. 45,4% osób bezrobotnych w wieku 50 lat lub więcej poszukiwało pracy powyżej dwudziestu czterech miesięcy, 18,2% od dwunastu do dwudziestu czterech miesięcy, a 13,8% od sześciu do dwunastu miesięcy. Osoby rejestrujące się jako bezrobotne w powiecie gostyńskim to najczęściej zarejestrowani po raz kolejny, osoby bez prawa do zasiłku lub osoby bez kwalifikacji, a wśród osób w wieku 50 lat lub więcej to zarejestrowani po raz kolejny, osoby bez prawa do zasiłku lub osoby bez kwalifikacji (wykres 4). Najczęstszą przyczyną wyrejestrowań z bezrobocia było rozpoczęcie prac niesubsydiowanych, rozpoczęcie stażu, szkolenia lub podjęcie nauki oraz rozpoczęcie prac subsydiowanych, a wśród osób w wieku 50 lat lub więcej to rozpoczęcie prac niesubsydiowanych, nabycie prawa do świadczenia przedemerytalnego oraz rozpoczęcie prac subsydiowanych (wykres 5).

<sup>3</sup> W prezentowanych danych osoba bezrobotna jest uwzględniana w swoim powiecie zamieszkania, a nie powiecie, w którym się zarejestrowała.

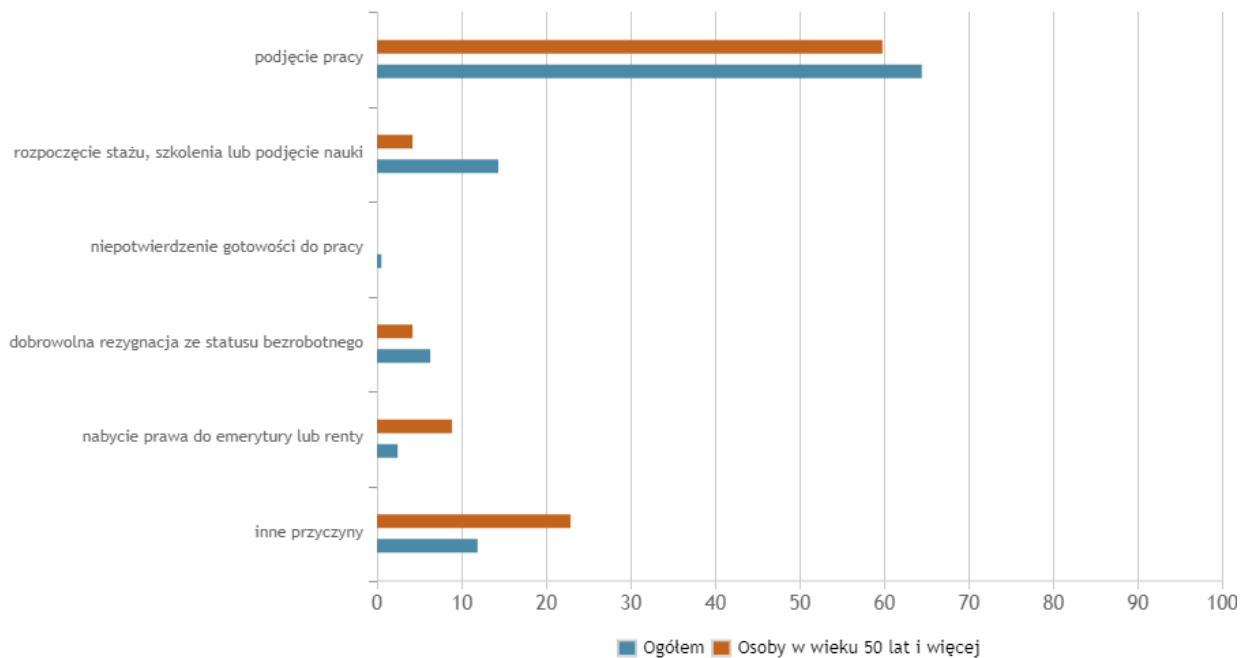
<sup>4</sup> Ostatni wykonywany zawód.

**Wykres 4. Struktura napływu bezrobotnych ogółem oraz wśród osób w wieku 50 lat lub więcej do bezrobocia w powiecie gostyńskim (XII 2021)**



Źródło: zestawienie własne na podstawie danych MRiPS

**Wykres 5. Przyczyny wyrejestrowań z bezrobocia ogółem oraz osób w wieku 50 lat lub więcej w powiecie gostyńskim (XII 2021)**



Źródło: zestawienie własne na podstawie danych MRiPS

## EMERYTURY I RENTY

Z punktu widzenia rynku pracy ważnym aspektem procesu starzenia populacji jest przechodzenie na emeryturę i wychodzenie z rynku pracy. Pod koniec 2021 roku w powiecie gostyńskim było 9695 emerytów, 4072 mężczyzn i 5623 kobiet, z czego 724 osób (7,5%) to osoby pracujące (tabela 5). Wśród mężczyzn pracujący emeryci to 339 osób (8,3%), a wśród kobiet to 385 osób (6,8%). Spośród wszystkich emerytów osoby w wieku 50-59/64 lata, to 79 osób. Emeryci w tym wieku stanowią 0,8% wszystkich emerytów (0,1% kobiet i 1,9% mężczyzn) oraz 0,7% wszystkich osób w tym wieku (0,1% kobiet i 1,1% mężczyzn).

**Tabela 5. Odsetek emerytów i rencistów oraz pracujących emerytów i rencistów w populacji ogółem według wieku i płci w powiecie gostyńskim (ZUS, stan na 31 XII 2021 r.)**

	Ogółem	50 lat lub więcej	50-59/64 lat	60/65 lat lub więcej
Odsetek emerytów w populacji ogółem				
Ogółem	13,1	36,2	0,7	64,0
Mężczyźni	11,1	33,3	1,1	77,0
Kobiety	15,0	38,7	0,1	57,1
Odsetek pracujących emerytów w populacji ogółem				
Ogółem	1,0	2,7	0,4	4,4
Mężczyźni	0,9	2,7	0,5	5,8
Kobiety	1,0	2,6	0,2	3,7
Odsetek rencistów w populacji ogółem				
Ogółem	1,7	3,8	7,1	0,6
Mężczyźni	2,4	6,1	9,0	0,5
Kobiety	1,0	1,9	4,4	0,8
Odsetek pracujących rencistów w populacji ogółem				
Ogółem	0,9	1,5	2,6	0,8
Mężczyźni	1,0	1,7	2,6	0,3
Kobiety	0,8	1,3	2,6	1,5

*Źródło: zestawienie własne na podstawie danych ZUS i GUS*

Renty pobierało 1280 osób (889 mężczyzn i 391 kobiet), z czego 53,4% to osoby pracujące (41,6% mężczyzn i 80,3% kobiet). Wśród osób w wieku 50-59/64 lata renty pobierało 837 osób (633 mężczyzn i 204 kobiet), co stanowiło 7,1% tej populacji (9,0% wśród mężczyzn i 4,4% wśród kobiet). Ponieważ odsetki emerytów i rencistów wyraźnie rosną z wiekiem, a odsetki pracujących emerytów i rencistów spadają, stan zdrowia nabiera szczególnego znaczenia w sytuacji malejących zasobów pracy oraz starzejącej się populacji.

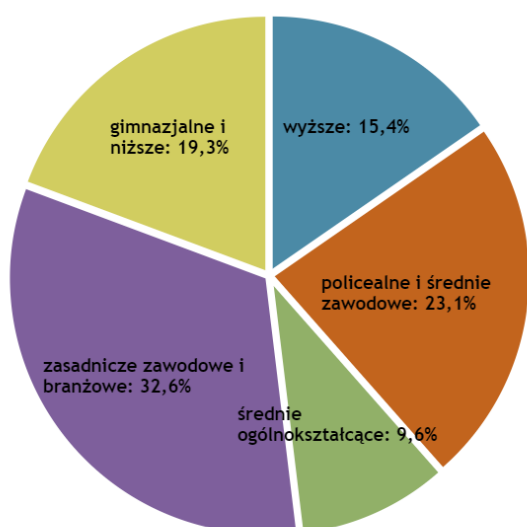
## WYKSZTAŁCENIE

Ważnym czynnikiem wpływającym na czas opuszczania rynku pracy oraz przechodzenia na emeryturę jest poziom wykształcenia. Przeciętnie w pierwszej kolejności rynek pracy opuszczają osoby z

najniższym wykształceniem, o najniższych kwalifikacjach. Niskie zarobki oraz praca często wymagająca fizycznie sprawiają, że osoby o najniższym poziomie wykształcenia chcą opuścić rynek pracy jak najszybciej. Natomiast osoby z wykształceniem wyższym, o wysokich kwalifikacjach często pozostają aktywne zawodowo nawet po osiągnięciu wieku emerytalnego i pomimo przejścia na emeryturę. W powiecie gostyńskim wykształcenie wyższe posiadało 15,4% ludności powiatu, ale tylko 8,2% w grupie osób w wieku 50 lat lub więcej. Wykształcenie średnie zawodowe lub policealne posiadało 23,1% ludności powiatu, a 21,6% w grupie osób w wieku 50 lat lub więcej. Wykształcenie średnie ogólnokształcące posiadało 9,6% ludności powiatu, a 6,1% w grupie osób 50 lat lub więcej. 32,6% ludności powiatu posiadało wykształcenie zawodowe i branżowe (w grupie osób 50 lat lub więcej 42,5% ludności powiatu), a 19,3% ludności powiatu wykształcenie gimnazjalne lub niższe (21,6% ludności powiatu w grupie osób 50 lat lub więcej; wykres 6).

**Wykres 6. Struktura wykształcenia w powiecie gostyńskim w populacji ogółem oraz w populacji osób w wieku 50 lat lub więcej (NSP 2021)**

a) ogółem



b) osoby w wieku 50 lat lub więcej



Źródło: zestawienie własne na podstawie danych GUS

## SYTUACJA ZDROWOTNA

Rosnąca grupa osób starszych o zróżnicowanych uwarunkowaniach zdrowotnych stwarza popyt na różnego rodzaju usługi, przede wszystkim opiekuńcze i związane z opieką zdrowotną. Wielkość tego popytu zależy zarówno od wielkości populacji osób starszych, jak i stanu jej zdrowia. Pewną miarą stanu zdrowia jest skala niepełnosprawności. W 2021 r. liczba osób niepełnosprawnych w powiecie gostyńskim wynosiła 10,6 tys. (4,9 tys. mężczyzn i 5,7 tys. kobiet; tabela 6), co stanowiło 14,3% populacji powiatu (13,3% populacji mężczyzn i 15,2% populacji kobiet). Osoby w wieku 50 lat lub więcej stanowiły 75,5% wszystkich osób niepełnosprawnych (73,5% wśród mężczyzn i 77,2% wśród

kobiet).

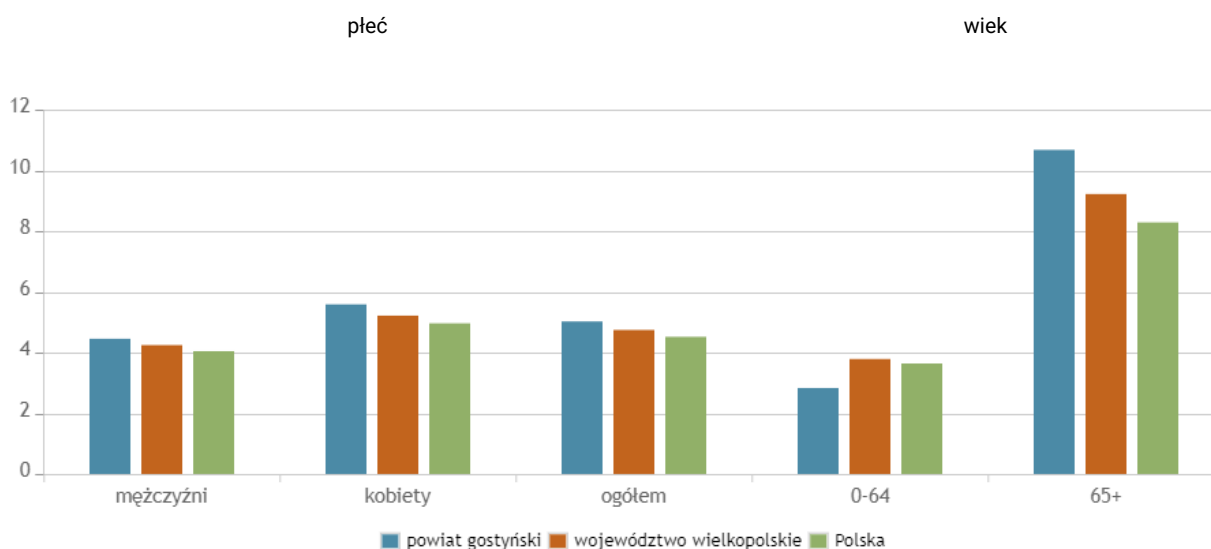
**Tabela 6. Liczba i odsetek osób niepełnosprawnych w powiecie gostyńskim według wieku i płci (GUS, NSP 2021)**

	Ogółem		50 lat lub więcej	
	liczba (tys.)	odsetek w populacji	liczba (tys.)	odsetek w populacji
Ogółem	10,6	14,3	8,0	29,9
Mężczyźni	4,9	13,3	3,6	29,5
Kobiety	5,7	15,2	4,4	30,3

Źródło: zestawienie własne na podstawie danych GUS

Innymi wskaźnikami stanu zdrowia populacji są średnia liczba porad lekarskich w podstawowej opiece zdrowotnej na mieszkańca, średnia liczba specjalistycznych porad na mieszkańca oraz średnia liczba hospitalizacji na 1000 mieszkańców, choć na poziomy wskaźników wpływać może również dostępność opieki zdrowotnej w danym powiecie. Wszystkie trzy wskaźniki są silnie zróżnicowane ze względu na wiek i płeć. W 2021 r. w powiecie gostyńskim średnia liczba porad lekarskich w podstawowej opiece zdrowotnej wyniosła 5,0 na mieszkańca, wobec 4,7 w całym województwie wielkopolskim i 4,5 w Polsce ogółem (wykres 7). Średnia liczba specjalistycznych porad lekarskich wyniosła 1,9 na mieszkańca, wobec 2,5 w całym województwie wielkopolskim i 3,0 w Polsce (wykres 8), a w przypadku hospitalizacji 149,1 na 1000 mieszkańców<sup>5</sup>, wobec 197,4 w całym województwie wielkopolskim i 193,0 w Polsce (wykres 9).

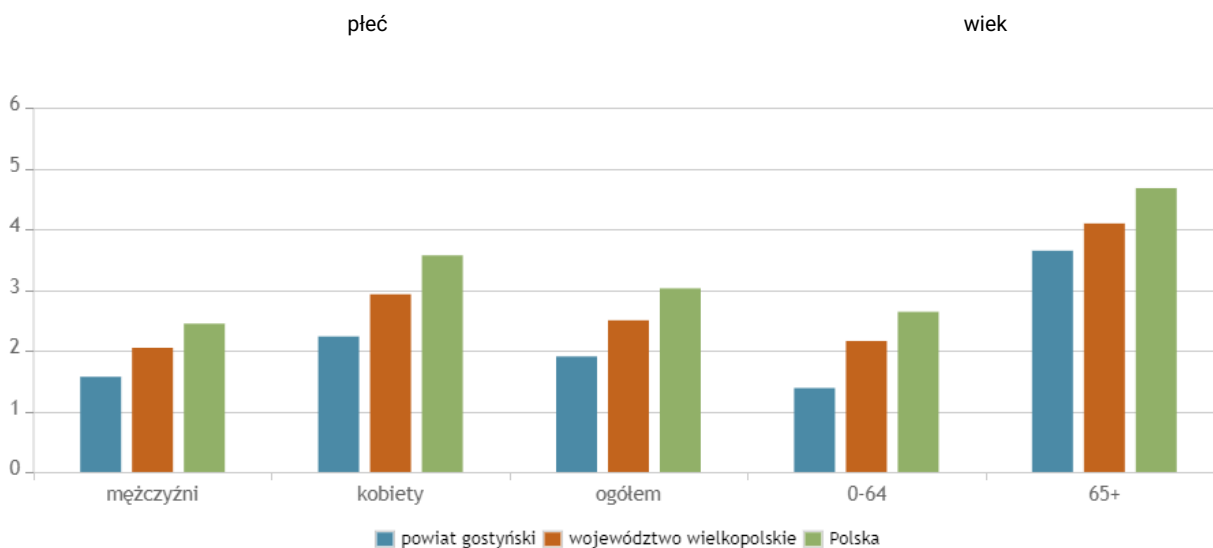
**Wykres 7. Średnia liczba porad w podstawowej opiece zdrowotnej na mieszkańca w Polsce, województwie wielkopolskim oraz w powiecie gostyńskim, 2021 r.**



Źródło: zestawienie własne na podstawie danych GUS

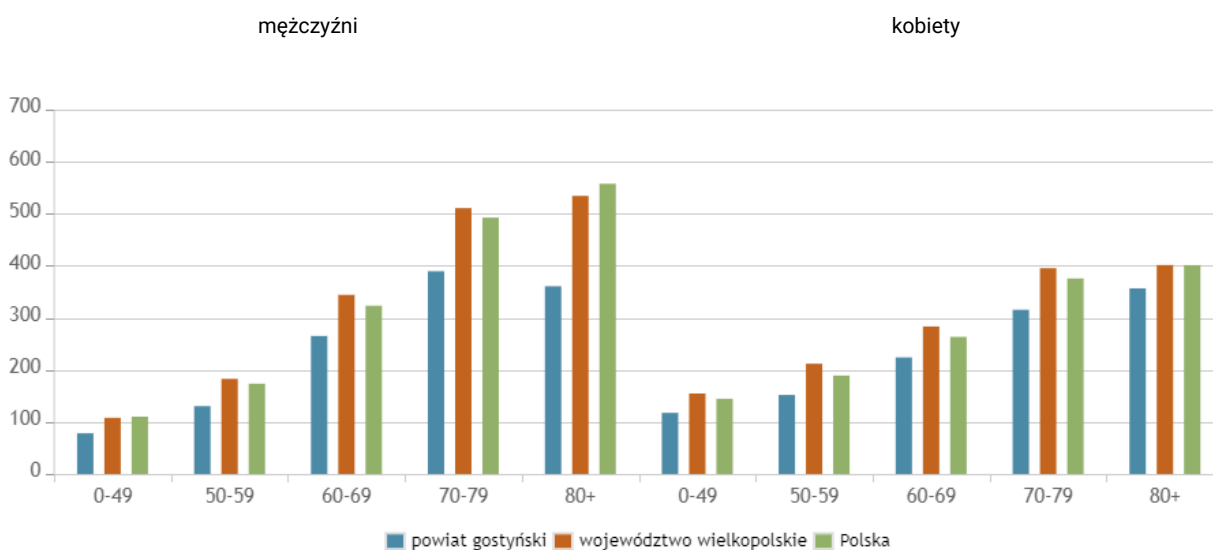
<sup>5</sup> Z zestawienia wyłączone zostały porody i żywo urodzone niemowlęta.

**Wykres 8. Średnia liczba specjalistycznych porad lekarskich na mieszkańca w Polsce, województwie wielkopolskim oraz w powiecie gostyńskim, 2021 r.**



Źródło: zestawienie własne na podstawie danych GUS

**Wykres 9. Średnia liczba hospitalizacji na 1000 mieszkańców w Polsce, województwie wielkopolskim oraz w powiecie gostyńskim, 2021 r.**



Źródło: zestawienie własne na podstawie danych PZH i GUS

## WSPARCIE INSTYTUCJONALNE OSÓB 50+ ORAZ POMOC SPOŁECZNA

Warunki życia w powiecie oraz zakres ewentualnego wsparcia dla osób w szczególnej sytuacji, w tym osób w wieku 50 lat lub więcej, określa również liczba instytucji oferujących szeroko pojęte wsparcie i różnego typu usługi oraz liczba osób z nich korzystających.

Liczba beneficjentów środowiskowej pomocy społecznej wyniosła 2150 osób, w tym 1032 mężczyźni i

1118 kobiet (z czego 37,3% osób stanowiły osoby w wieku 50 lat lub więcej, odpowiednio 36,6% mężczyzn i 37,9% kobiet) i była zróżnicowana nie tylko ze względu na wiek i płeć, ale również status na rynku pracy, wykształcenie oraz główne źródło dochodu<sup>6</sup> (tabela 7).

**Tabela 7. Liczba osób korzystających ze środowiskowej pomocy społecznej w powiecie gostyńskim według wieku i płci oraz ich struktura według statusu na rynku pracy oraz wykształcenia (GUS, 2021 r.)**

	Ogółem	0-49 lat	50-59/64 lat	60/65 lat lub więcej
Liczba osób korzystających ze środowiskowej pomocy społecznej				
Ogółem	2150	1348	368	434
Mężczyźni	1032	654	255	123
Kobiety	1118	694	113	311
Odsetek osób korzystających ze środowiskowej pomocy społecznej według statusu na rynku pracy				
Ogółem	100	100	100	100
Pracujący	9,3	11,5	10,9	0,9
Bezrobotni	19,2	19,1	42,1	0,0
Bierni zawodowo	71,6	69,4	47,0	99,1
Odsetek osób korzystających ze środowiskowej pomocy społecznej według wykształcenia				
Ogółem	100	100	100	100
Wyższe	1,6	1,3	1,6	2,5
Średnie zawodowe i policealne	8,3	6,8	10,3	11,3
Średnie ogólnokształcące	4,4	4,3	2,7	6,2
Zasadnicze zawodowe i branżowe	28,9	22,2	53,8	28,8
Gimnazjalne i niższe	54,4	64,1	28,3	46,5

Źródło: zestawienie własne na podstawie danych GUS

Z pomocy społecznej w powiecie gostyńskim korzystało 1046 gospodarstw domowych, z czego 100,0% stanowiły gospodarstwa domowe z przynajmniej jedną osobą w wieku 50 lat lub więcej. Wśród gospodarstw domowych korzystających ze środowiskowej pomocy społecznej 57,8% stanowiły gospodarstwa jednoosobowe, 14,4% 2-osobowe, 9,5% 3-osobowe, 8,4% 4-osobowe, a 9,8% 5 lub więcej osobowe. Wśród beneficjentów 57,7% stanowiły gospodarstwa domowe utrzymujące się ze świadczeń społecznych, 11,8% nie posiadające żadnego dochodu, 15,2% utrzymujące się z pracy najemnej, 0,3% utrzymujące się z pracy we własnym gospodarstwie rolnym, 1,1% utrzymujące się z pracy na własny rachunek poza rolnictwem, a 13,9% z pozostałych niezarobkowych źródeł.

W powiecie działało 19 domów kultury, ośrodków i centrów kultury oraz klubów.

<sup>6</sup> Dane dotyczące beneficjentów środowiskowej pomocy społecznej według głównych źródeł dochodu przedstawiono w aneksie.

# ANEKS

## SPIS TABEL

Tabela A.I.1. Ludność powiatu gostyńskiego. Stan i struktura według wieku i płci, stan na dzień 31 XII 2021 r.)	19
Tabela A.I.2. Współczynniki obciążenia demograficznego dla Polski, województwa wielkopolskiego oraz powiatu gostyńskiego, 2021 r.	19
Tabela A.II.1. Liczba osób pracujących w powiecie gostyńskim według wieku i płci (ZUS, stan na 31 XII 2021 r.)	20
Tabela A.II.2. Liczba osób pracujących - umowa o pracę w powiecie gostyńskim według wieku i płci (ZUS, stan na 31 XII 2021 r.)	20
Tabela A.II.3. Liczba osób pracujących - umowa zlecenie w powiecie gostyńskim według wieku i płci (ZUS, stan na 31 XII 2021 r.)	21
Tabela A.II.4. Liczba osób prowadzących działalność gospodarczą w powiecie gostyńskim według wieku i płci (ZUS, stan na 31 XII 2021 r.)	21
Tabela A.II.5. Liczba osób podlegających ubezpieczeniu emerytalnemu i rentowemu w powiecie gostyńskim według wybranych tytułów ubezpieczenia, wieku i płci (ZUS, stan na 31 XII 2021 r.)	21
Tabela A.II.6. Liczba ofert pracy i wakatów w powiecie gostyńskim według zawodów, napływ w ciągu roku, stan na 31 XII 2021 r.	22
Tabela A.II.7. Przeciętna liczba ofert pracy aktywnych w miesiącu w 2021 r. oraz aktywnych w XII 2021 r. w powiecie gostyńskim według zawodów (pracuj.pl)	22
Tabela A.III.1. Liczba bezrobotnych w powiecie gostyńskim według wieku i płci, 2021 r. (MRiPS, stan na 31 XII 2021 r. oraz średniorocznie)	23
Tabela A.III.2. Liczba osób zarejestrowanych jako bezrobotne w powiecie gostyńskim według wykształcenia, wieku i płci, 2021 r. (MRiPS, stan na 31 XII 2021 r.)	23
Tabela A.III.3. Liczba osób zarejestrowanych jako bezrobotne w powiecie gostyńskim według ostatnio wykonywanego zawodu, wieku i płci, 2021 r. (MRiPS, stan na 31 XII 2021 r.)	24
Tabela A.III.4. Liczba osób zarejestrowanych jako bezrobotne w powiecie gostyńskim według sekcji PKD ostatniego pracodawcy, wieku i płci, 2021 r. (MRiPS, stan na 31 XII 2021 r.)	25
Tabela A.III.5. Liczba osób zarejestrowanych jako bezrobotne w powiecie gostyńskim według czasu pozostawania bez pracy, wieku i płci, 2021 r. (MRiPS, stan na 31 XII 2021 r.)	26



Tabela A.III.6. Struktura osób zarejestrowanych jako bezrobotne w powiecie gostyńskim według wieku i płci, 2021 r. (MRiPS, stan na 31 XII 2021 r.)	26
Tabela A.III.7. Źródła napływu bezrobotnych do bezrobocia w powiecie gostyńskim według wieku i płci, (MRiPS, średniorocznie)	27
Tabela A.III.8. Źródła napływu bezrobotnych do bezrobocia w Polsce, województwie wielkopolskim i powiecie gostyńskim według wieku, (MRiPS, średniorocznie)	28
Tabela A.III.9. Przyczyny wyrejestrowań z bezrobocia w powiecie gostyńskim według wieku i płci, (MRiPS, średniorocznie)	29
Tabela A.III.10. Przyczyny wyrejestrowań z bezrobocia w Polsce, województwie wielkopolskim i powiecie gostyńskim według wieku, (MRiPS, średniorocznie)	30
Tabela A.IV.1. Liczba emerytów oraz pracujących emerytów w powiecie gostyńskim według wieku i płci (ZUS, stan na 31 XII 2021 r.)	31
Tabela A.IV.2. Liczba rencistów i pracujących rencistów w powiecie gostyńskim według wieku i płci (ZUS, stan na 31 XII 2021 r.)	31
Tabela A.IV.3. Liczba nowoprzyznanych emerytur oraz rent z tytułu niezdolności do pracy w powiecie gostyńskim według wieku i płci (ZUS, stan na 31 XII 2021 r.)	32
Tabela A.IV.4. Liczba osób uprawnionych do świadczeń i zasiłków przedemerytalnych oraz pobierających emerytury poniżej minimalnej w powiecie gostyńskim według wieku i płci (ZUS, stan na 31 XII 2021 r.)	32
Tabela A.IV.5. Liczba osób pobierających renty socjalne oraz renty rodzinne w powiecie gostyńskim według wieku i płci (ZUS, stan na 31 XII 2021 r.)	32
Tabela A.IV.6. Średnia wysokość świadczeń wypłacanych przez ZUS w Polsce, województwie wielkopolskim i powiecie gostyńskim według płci (ZUS, stan na 31 XII 2021 r.)	33
Tabela A.IV.7. Liczba dni absencji chorobowej z tytułu choroby własnej w powiecie gostyńskim w okresie I-XII 2021 r. (ZUS)	33
Tabela A.IV.8. Liczba zaświadczeń lekarskich z tytułu choroby własnej w powiecie gostyńskim w okresie I-XII 2021 r. (ZUS)	34
Tabela A.IV.9. Struktura dni absencji chorobowej z tytułu choroby własnej według grup chorobowych, wieku i płci w powiecie gostyńskim w 2021 r. (ZUS)	35
Tabela A.IV.10. Liczba emerytów w powiecie gostyńskim według wieku i płci (KRUS, stan na 31 XII 2021 r.)	36
Tabela A.IV.11. Liczba rencistów w powiecie gostyńskim według wieku i płci (KRUS, stan na 31 XII 2021 r.)	36
Tabela A.IV.12. Liczba rencistów z tytułu niezdolności do pracy oraz osób pobierających renty socjalne w powiecie gostyńskim według wieku i płci (KRUS, stan na 31 XII 2021 r.)	36

Tabela A.IV.13. Średnia wysokość wybranych świadczeń wypłacanych przez KRUS w Polsce, województwie wielkopolskim i powiecie gostyńskim według płci (KRUS, stan na 31 XII 2021 r.)	37
Tabela A.IV.14. Liczba ubezpieczonych w KRUS rolników z małżonkami w powiecie gostyńskim według wieku i płci (KRUS, stan na 31 XII 2021 r.)	37
Tabela A.V.1. Przeciętna podstawa wymiaru składek na ubezpieczenia emerytalne i rentowe w Polsce, województwie wielkopolskim i powiecie gostyńskim według wieku i płci (ZUS, stan na 31 XII 2021 r.)	38
Tabela A.VI.1. Liczba osób z ograniczoną zdolnością do wykonywania codziennych czynności spowodowaną problemami zdrowotnymi trwającymi 6 miesięcy lub dłużej oraz odsetek tych osób w Polsce, województwie wielkopolskim i powiecie gostyńskim według wieku i płci (GUS, NSP 2021)	39
Tabela A.VI.2. Liczba udzielonych świadczeń medycznych w Polsce, województwie wielkopolskim i powiecie gostyńskim według wieku i płci (MZ), 2021 r.	39
Tabela A.VII.1. Ludność w powiecie gostyńskim według wieku i wykształcenia, stan na 31.III.2021 (GUS, NSP 2021)	40
Tabela A.VIII.1. Liczba gospodarstw domowych oraz przeciętna liczba osób w gospodarstwie domowym w powiecie gostyńskim według typów, stan na 31.III.2021 (GUS, NSP 2021)	41
Tabela A.IX.1. Liczba osób korzystających ze środowiskowej pomocy społecznej w powiecie gostyńskim według wieku, płci i statusu na rynku pracy, stan na 31.XII.2021 r.	42
Tabela A.IX.2. Liczba osób korzystających ze środowiskowej pomocy społecznej w powiecie gostyńskim według wieku, płci i wykształcenia, stan na 31.XII.2021 r.	44
Tabela A.IX.3. Liczba osób korzystających ze środowiskowej pomocy społecznej w powiecie gostyńskim według wieku, płci i źródła utrzymania, stan na 31.XII.2021 r.	46
Tabela A.IX.4. Liczba instytucji kulturalnych w Polsce, województwie wielkopolskim oraz w powiecie gostyńskim według typów instytucji, stan na 31.XII.2021 r.	47

## A.I. LUDNOŚĆ

Tabela A.I.1. Ludność powiatu gostyńskiego. Stan i struktura według wieku i płci, stan na dzień 31 XII 2021 r.)

	Ogółem	Mężczyźni	Kobiety
<b>Ogółem</b>	<b>74 196</b>	<b>36 793</b>	<b>37 403</b>
0-4 lat	4398	2307	2091
5-9 lat	4166	2129	2037
10-14 lat	4404	2325	2079
15-19 lat	3799	1963	1836
20-24 lat	3842	1974	1868
25-29 lat	4569	2344	2225
30-34 lat	5610	2995	2615
35-39 lat	6094	3150	2944
40-44 lat	5503	2824	2679
45-49 lat	5082	2569	2513
50-54 lat	4455	2184	2271
55-59 lat	4761	2343	2418
60-64 lat	5101	2499	2602
65-69 lat	4406	2052	2354
70-74 lat	3501	1591	1910
75-79 lat	1761	676	1085
80-84 lat	1428	466	962
85 lat lub więcej	1316	402	914
Wiek produkcyjny (15-59/64 lat)	46 214	24 845	21 369
50 lat lub więcej	26 729	12 213	14 516

Tabela A.I.2. Współczynniki obciążenia demograficznego dla Polski, województwa wielkopolskiego oraz powiatu gostyńskiego, 2021 r.

	Polska	Województwo wielkopolskie	Powiat gostyński
Ludność w wieku nieprodukcyjnym na 100 osób w wieku produkcyjnym	61,5	60,3	60,5
Ludność w wieku poprodukcyjnym na 100 osób w wieku przedprodukcyjnym	69,2	79,1	86,4
Ludność w wieku przedprodukcyjnym na 100 osób w wieku produkcyjnym	25,2	26,6	28,1
Współczynnik obciążenia demograficznego osobami starszymi (ludność w wieku poprodukcyjnym na 100 osób w wieku produkcyjnym)	36,3	33,7	32,5
Odsetek osób w wieku 60/65 lat lub więcej w populacji ogółem	22,5	21,0	20,2

### ŹRÓDŁA DANYCH:

Ludność. Stan i struktura na dzień 31 XII 2021 r. - strona internetowa GUS (dane ogólnodostępne; aktualizacja co 6 miesięcy).

## A.II. ZATRUDNIENIE

### A.II.1 PRACUJĄCY

Tabela A.II.1. Liczba osób pracujących w powiecie gostyńskim według wieku i płci (ZUS, stan na 31 XII 2021 r.)

	Ogółem	Mężczyźni	Kobiety
<b>Ogółem</b>	<b>36 264</b>	<b>20 134</b>	<b>16 130</b>
Poniżej 20 lat	1218	795	423
20-29 lat	7130	3834	3296
30-39 lat	10 146	5544	4602
40-49 lat	8670	4598	4072
50-54 lat	3347	1750	1597
55-59 lat	3000	1642	1358
60-64 lat	2027	1461	566
65 lat lub więcej	726	510	216
Wiek produkcyjny (15-59/64 lat)	34 972	19 624	15 348
50 lat lub więcej	9100	5363	3737

Tabela A.II.2. Liczba osób pracujących - umowa o pracę w powiecie gostyńskim według wieku i płci (ZUS, stan na 31 XII 2021 r.)

	Ogółem	Mężczyźni	Kobiety
<b>Ogółem</b>	<b>28 047</b>	<b>15 458</b>	<b>12 589</b>
Poniżej 20 lat	1072	729	343
20-29 lat	5471	3017	2454
30-39 lat	7684	4226	3458
40-49 lat	6869	3445	3424
50-54 lat	2705	1363	1342
55-59 lat	2445	1322	1123
60-64 lat	1473	1117	356
65 lat lub więcej	328	239	89
Wiek produkcyjny (15-59/64 lat)	27 363	15 219	12 144
50 lat lub więcej	6951	4041	2910

**Tabela A.II.3. Liczba osób pracujących - umowa zlecenie w powiecie gostyńskim według wieku i płci (ZUS, stan na 31 XII 2021 r.)**

	Ogółem	Mężczyźni	Kobiety
<b>Ogółem</b>	<b>1602</b>	<b>719</b>	<b>883</b>
Poniżej 20 lat	24	7	17
20-29 lat	303	141	162
30-39 lat	296	142	154
40-49 lat	274	115	159
50-54 lat	136	58	78
55-59 lat	138	55	83
60-64 lat	181	58	123
65 lat lub więcej	250	143	107
Wiek produkcyjny (15-59/64 lat)	1229	576	653
50 lat lub więcej	705	314	391

**Tabela A.II.4. Liczba osób prowadzących działalność gospodarczą w powiecie gostyńskim według wieku i płci (ZUS, stan na 31 XII 2021 r.)**

	Ogółem	Mężczyźni	Kobiety
<b>Ogółem</b>	<b>4095</b>	<b>3074</b>	<b>1021</b>
Poniżej 20 lat	.	.	0
20-29 lat	557	437	120
30-39 lat	1272	976	296
40-49 lat	1259	915	344
50-54 lat	412	282	130
55-59 lat	334	221	113
60-64 lat	224	206	18
65 lat lub więcej	33	33	0
Wiek produkcyjny (15-59/64 lat)	4044	3041	1003
50 lat lub więcej	1003	742	261

**Tabela A.II.5. Liczba osób podlegających ubezpieczeniu emerytalnemu i rentowemu w powiecie gostyńskim według wybranych tytułów ubezpieczenia, wieku i płci (ZUS, stan na 31 XII 2021 r.)**

	Ogółem	Mężczyźni	Kobiety	W wieku 50-59/64 lat			W wieku 50 lat lub więcej		
				razem	mężczyźni	kobiety	razem	mężczyźni	kobiety
<b>Ogółem*</b>	<b>36 264</b>	<b>20 134</b>	<b>16 130</b>	<b>7808</b>	<b>4853</b>	<b>2955</b>	<b>9100</b>	<b>5363</b>	<b>3737</b>
Umowa o pracę	28 047	15 458	12 589	6267	3802	2465	6951	4041	2910
Umowa zlecenie	1602	719	883	332	171	161	705	314	391
Działalność gospodarcza	4095	3074	1021	952	709	243	1003	742	261

\* Niektóre osoby mogą być uwzględnione w więcej niż jednej kategorii. Kategoria ogółem zawiera również inne tytuły ubezpieczeń niż umowa o pracę, zlecenie i działalność gospodarcza.

**ŹRÓDŁA DANYCH:**

Liczba osób podlegających ubezpieczeniu emerytalnemu i zdrowotnemu wg tytułów - ZUS (dane niedostępne; zestawienie na

potrzeby raportu).

#### A.II.2 OFERTY PRACY

**Tabela A.II.6. Liczba ofert pracy i wakatów w powiecie gostyńskim według zawodów, napływ w ciągu roku, stan na 31 XII 2021 r.**

	Średnia liczba ofert pracy zgłoszonych w miesiącu	Stan na 31 XII
<b>powiat gostyński w tym</b>	<b>80</b>	<b>41</b>
Przedstawiciele władz publicznych, wyżsi urzędnicy i kierownicy	1	0
Specjaliści	6	2
Technicy i inny średni personel	6	4
Pracownicy biurowi	9	3
Pracownicy usług i sprzedawcy	16	11
Rolnicy, ogrodnicy, leśnicy i rybacy	2	0
Robotnicy przemysłowi i rzemieślnicy	21	12
Operatorzy i monterzy maszyn i urządzeń	9	3
Pracownicy wykonujący prace proste	10	6

**Tabela A.II.7. Przeciętna liczba ofert pracy aktywnych w miesiącu w 2021 r. oraz aktywnych w XII 2021 r. w powiecie gostyńskim według zawodów (pracuj.pl)**

	Średnia liczba ofert pracy zgłoszonych w miesiącu	Stan na 31 XII
<b>powiat gostyński w tym</b>	<b>68</b>	<b>50</b>
Przedstawiciele władz publicznych, wyżsi urzędnicy i kierownicy	6	4
Specjaliści	15	12
Technicy i inny średni personel	24	16
Pracownicy biurowi	4	3
Pracownicy usług i sprzedawcy	9	10
Rolnicy, ogrodnicy, leśnicy i rybacy	0	0
Robotnicy przemysłowi i rzemieślnicy	5	0
Operatorzy i monterzy maszyn i urządzeń	2	4
Pracownicy wykonujący prace proste	3	1

#### ŹRÓDŁA DANYCH:

Liczba ofert pracy na podstawie danych MRIPS oraz Centralnej Bazy Ofert Pracy (dane niedostępne; zestawienie na potrzeby raportu).

Przeciętna liczba ofert pracy aktywnych w miesiącu na podstawie pracuj.pl (dane niedostępne; zestawienie na potrzeby raportu).

### A.III. BEZROBOCIE

Tabela A.III.1. Liczba bezrobotnych w powiecie gostyńskim według wieku i płci, 2021 r. (MRiPS, stan na 31 XII 2021 r. oraz średniorocznie)

	Liczba osób bezrobotnych - stan na 31 XII 2021 r.			Liczba osób bezrobotnych - średniorocznie*		
	razem	mężczyźni	kobiety	razem	mężczyźni	kobiety
<b>Polska</b>	<b>893 854</b>	<b>412 494</b>	<b>481 360</b>	<b>992 473</b>	<b>457 733</b>	<b>534 740</b>
<b>województwo wielkopolskie</b>	<b>49 914</b>	<b>20 240</b>	<b>29 674</b>	<b>57 626</b>	<b>23 806</b>	<b>33 820</b>
<b>powiat gostyński</b>	<b>1676</b>	<b>684</b>	<b>992</b>	<b>1808</b>	<b>734</b>	<b>1074</b>
18-49	1286	449	837	1408	494	914
50-59/64	390	235	155	399	240	160

\* uśrednione dane miesięczne

Tabela A.III.2. Liczba osób zarejestrowanych jako bezrobotne w powiecie gostyńskim według wykształcenia, wieku i płci, 2021 r. (MRiPS, stan na 31 XII 2021 r.)

	Liczba osób bezrobotnych					
	ogółem			w wieku 50 lat lub więcej		
	razem	mężczyźni	kobiety	razem	mężczyźni	kobiety
<b>Ogółem w tym z wykształceniem:</b>	<b>1676</b>	<b>684</b>	<b>992</b>	<b>390</b>	<b>235</b>	<b>155</b>
wyższym	141	25	116	5	.	.
policealnym i średnim zawodowym	359	107	252	75	36	39
średnim ogólnokształcącym	197	47	150	6	.	5
zasadniczym zawodowym i branżowym	573	283	290	166	112	54
gimnazjalnym, podstawowym i niepełnym podstawowym	406	222	184	138	84	54

Tabela A.III.3. Liczba osób zarejestrowanych jako bezrobotne w powiecie gostyńskim według ostatnio wykonywanego zawodu, wieku i płci, 2021 r. (MRiPS, stan na 31 XII 2021 r.)

	Liczba osób bezrobotnych					
	ogółem			w wieku 50 lat lub więcej		
	razem	mężczyźni	kobiety	razem	mężczyźni	kobiety
<b>Ogółem w tym:</b>	<b>1676</b>	<b>684</b>	<b>992</b>	<b>389</b>	<b>235</b>	<b>155</b>
Przedstawiciele władz publicznych, wyżsi urzędnicy i kierownicy	.	.	.	0	0	0
Specjaliści	74	16	58	8	.	6
Technicy i inny średni personel	193	60	133	40	24	16
Pracownicy biurowi	53	20	33	14	7	7
Pracownicy usług i sprzedawcy	420	32	388	48	9	39
Rolnicy, ogrodnicy, leśnicy i rybacy	49	19	30	19	8	11
Robotnicy przemysłowi i rzemieślnicy	442	365	77	166	140	26
Operatorzy i monterzy maszyn i urządzeń	45	35	10	26	21	5
Pracownicy wykonujący prace proste	86	27	59	23	9	14



Tabela A.III.4. Liczba osób zarejestrowanych jako bezrobotne w powiecie gostyńskim według sekcji PKD ostatniego pracodawcy, wieku i płci, 2021 r. (MRiPS, stan na 31 XII 2021 r.)

	Liczba osób bezrobotnych					
	ogółem			w wieku 50 lat lub więcej		
	razem	mężczyźni	kobiety	razem	mężczyźni	kobiety
<b>Ogółem w tym:</b>	<b>1676</b>	<b>684</b>	<b>992</b>	<b>390</b>	<b>235</b>	<b>155</b>
Rolnictwo, leśnictwo, łowiectwo i rybactwo	61	33	28	28	22	6
Górnictwo i wydobywanie	.	.	0	0	0	0
Przetwórstwo przemysłowe	383	188	195	85	58	27
Wytwarzanie i zaopatrywanie w energię elektryczną, gaz, parę wodną i gorącą wodę	0	0	0	0	0	0
Dostawa wody; gospodarowanie ściekami i odpadami; rekultywacja	16	10	6	5	.	.
Budownictwo	169	153	16	44	41	.
Handel, naprawa pojazdów samochodowych	323	74	249	43	19	24
Transport i gospodarka magazynowa	37	23	14	10	8	.
Zakwaterowanie i gastronomia	59	8	51	7	.	6
Informacja i komunikacja	6	.	5	.	0	.
Działalność finansowa i ubezpieczeniowa	11	0	11	.	0	.
Obsługa rynku nieruchomości	10	8	.	8	6	.
Działalność profesjonalna, naukowa i techniczna	25	10	15	.	.	.
Administrowanie i działalność wspierająca	83	25	58	26	12	14
Administracja publiczna i obrona narodowa; obowiązkowe zabezpieczenia społeczne	50	20	30	16	10	6
Edukacja	30	.	27	7	.	5
Opieka zdrowotna i pomoc społeczna	29	5	24	8	.	.
Działalność związana z kulturą, rozrywką i rekreacją	13	.	11	.	.	0
Pozostała działalność usługowa	63	17	46	12	7	5

Tabela A.III.5. Liczba osób zarejestrowanych jako bezrobotne w powiecie gostyńskim według czasu pozostawania bez pracy, wieku i płci, 2021 r. (MRiPS, stan na 31 XII 2021 r.)

	Liczba osób bezrobotnych					
	ogółem			w wieku 50 lat lub więcej		
	razem	mężczyźni	kobiety	razem	mężczyźni	kobiety
<b>Ogółem:</b>	<b>1676</b>	<b>684</b>	<b>992</b>	<b>390</b>	<b>235</b>	<b>155</b>
do 1 miesiąca	144	85	59	30	23	7
1-3 miesiące	239	120	119	27	16	11
3-6 miesięcy	221	89	132	31	17	14
6-12 miesięcy	215	101	114	54	30	24
12-24 miesiące	337	124	213	71	42	29
powyżej 24 miesięcy	520	165	355	177	107	70

Tabela A.III.6. Struktura osób zarejestrowanych jako bezrobotne w powiecie gostyńskim według wieku i płci, 2021 r. (MRiPS, stan na 31 XII 2021 r.)

	Liczba osób bezrobotnych					
	ogółem			w wieku 50 lat lub więcej		
	razem	mężczyźni	kobiety	razem	mężczyźni	kobiety
<b>Ogółem*</b> <b>w tym:</b>	<b>1676</b>	<b>684</b>	<b>992</b>	<b>389</b>	<b>235</b>	<b>155</b>
dotychczas niepracujący	134	38	96	24	9	15
bez kwalifikacji zawodowych	446	152	294	84	34	50
nieposiadający prawa do zasiłku	1465	608	857	334	204	130
korzystający ze świadczeń opieki społecznej	.	0	.	0	0	0
niepełnosprawni	75	32	43	36	19	17
mieszkający na wsi	178	58	120	40	18	22

\* W kategorii ogółem osoby ujęte w kilku kategoriach (np. osoby bez kwalifikacji zawodowych, nieposiadające prawa do zasiłku) są uwzględnione tylko raz.

Tabela A.III.7. Źródła napływu bezrobotnych do bezrobocia w powiecie gostyńskim według wieku i płci, (MRiPS, średniorocznie)

	Liczba osób bezrobotnych					
	ogółem			w wieku 50 lat lub więcej		
	razem	mężczyźni	kobiety	razem	mężczyźni	kobiety
<b>Ogółem* w tym:</b>	<b>191</b>	<b>87</b>	<b>105</b>	<b>22</b>	<b>13</b>	<b>9</b>
osoby poprzednio pracujące	172	66	64	13	9	5
osoby bez prawa do zasiłku	150	73	77	14	9	5
zarejestrowani po raz pierwszy	39	20	20	.	.	.
zarejestrowani po raz kolejny, w tym:	152	67	85	20	12	8
zarejestrowani po odbyciu stażu, szkolenia lub przygotowania zawodowego	28	10	18	.	.	0
zarejestrowani po pracach interwencyjnych	.	.	0	0	0	0
zarejestrowani po pracach społecznie użytecznych	.	.	.	.	0	.
zarejestrowani po robotach publicznych	0	0	0	0	0	0

\* W kategorii ogółem osoby ujęte w kilku kategoriach (np. osoby poprzednio pracujące, zarejestrowane po raz pierwszy) są uwzględnione tylko raz.

Tabela A.III.8. Źródła napływu bezrobotnych do bezrobocia w Polsce, województwie wielkopolskim i powiecie gostyńskim według wieku, (MRiPS, średniorocznie)

	Odsetek osób					
	ogółem			w wieku 50 lat lub więcej		
	Polska	województwo wielkopolskie	powiat gostyński	Polska	województwo wielkopolskie	powiat gostyński
<b>Ogółem*:</b>	<b>100</b>	<b>100</b>	<b>100</b>	<b>100</b>	<b>100</b>	<b>100</b>
osoby poprzednio pracujące	87,5	88,9	90,0	97,0	97,4	97,7
osoby bez prawa do zasiłku	78,6	77,6	78,2	67,2	64,4	63,5
zarejestrowani po raz pierwszy	21,3	24,5	20,6	11,5	15,7	11,0
zarejestrowani po raz kolejny, w tym:	78,8	75,6	79,6	88,6	84,4	89,5
zarejestrowani po odbyciu stażu, szkolenia lub przygotowania zawodowego	10,2	12,5	14,6	4,6	5,9	5,0
zarejestrowani po pracach interwencyjnych	1,6	1,0	0,5	2,2	1,3	0,9
zarejestrowani po pracach społecznie użytecznych	1,3	0,7	0,7	4,0	2,0	4,6
zarejestrowani po robotach publicznych	1,4	0,6	0,2	3,5	1,8	0,0

\* Osoba bezrobotna może zostać uwzględniona w więcej niż jednej kategorii. Z tego powodu wartości kategorii nie sumują się do 100.

Tabela A.III.9. Przyczyny wyrejestrowań z bezrobocia w powiecie gostyńskim według wieku i płci, (MRiPS, średniorocznie)

	Liczba osób bezrobotnych					
	ogółem			w wieku 50 lat lub więcej		
	razem	mężczyźni	kobiety	razem	mężczyźni	kobiety
<b>Bezrobotni wyłączeni z ewidencji ogółem, w tym:</b>	<b>210</b>	<b>94</b>	<b>116</b>	<b>21</b>	<b>13</b>	<b>8</b>
rozpoczęcie prac niesubsydiowanych	116	49	67	12	7	.
rozpoczęcie prac subsydiowanych	21	13	8	.	.	0
rozpoczęcie stażu, szkolenia lub podjęcie nauki	31	10	20	.	0	.
niepotwierdzenie gotowości do pracy	.	.	0	0	0	0
dobrowolna rezygnacja ze statusu bezrobotnego	13	.	10	.	0	.
nabycie prawa do świadczenia przedemerytalnego	.	.	.	.	.	.
nabycie prawa do emerytury, renty, osiągnięcie wieku emerytalnego	.	.	.	.	0	0
inne przyczyny	25	16	9	5	.	.

Tabela A.III.10. Przyczyny wyrejestrowań z bezrobocia w Polsce, województwie wielkopolskim i powiecie gostyńskim według wieku, (MRiPS, średniorocznie)

	Odsetek osób					
	ogółem			w wieku 50 lat lub więcej		
	Polska	województwo wielkopolskie	powiat gostyński	Polska	województwo wielkopolskie	powiat gostyński
<b>Bezrobotni wyłączeni z ewidencji ogółem, w tym:</b>	<b>100</b>	<b>100</b>	<b>100</b>	<b>100</b>	<b>100</b>	<b>100</b>
rozpoczęcie prac niesubsydiowanych	50,0	48,2	55,2	44,6	44,2	54,9
rozpoczęcie prac subsydiowanych	10,1	9,5	10,0	9,0	6,7	5,2
rozpoczęcie stażu, szkolenia lub podjęcie nauki	9,8	11,8	14,5	4,3	5,5	4,2
niepotwierdzenie gotowości do pracy	1,1	2,2	0,5	1,0	2,1	0,0
dobrowolna rezygnacja ze statusu bezrobotnego	5,5	5,7	6,4	5,5	5,7	4,2
nabycie prawa do świadczenia przedemerytalnego	0,8	1,1	0,7	5,2	7,3	6,6
nabycie prawa do emerytury, renty, osiągnięcie wieku emerytalnego	2,4	1,9	1,8	2,1	2,1	2,3
inne przyczyny	20,7	20,1	12,0	28,8	27,1	23,0

ŹRÓDŁA DANYCH:

Dane dotyczące bezrobocia rejestrowanego na podstawie danych MRiPS (niektóre zestawienia ogółem ogólnodostępne na stronie MRiPS oraz GUS, dane według wieku niedostępne; zestawienie na potrzeby raportu).

#### A.IV. EMERYTURY I RENTY (OSOBY I ŚWIADCZENIA)

##### A.IV.1 ZUS

Tabela A.IV.1. Liczba emerytów oraz pracujących emerytów w powiecie gostyńskim według wieku i płci (ZUS, stan na 31 XII 2021 r.)

	Liczba emerytów			Liczba pracujących emerytów		
	razem	mężczyźni	kobiety	razem	mężczyźni	kobiety
<b>Polska</b>	<b>6 065 869</b>	<b>2 380 928</b>	<b>3 684 941</b>	<b>513 551</b>	<b>206 026</b>	<b>307 525</b>
<b>województwo wielkopolskie</b>	<b>512 475</b>	<b>203 188</b>	<b>309 287</b>	<b>45 879</b>	<b>18 480</b>	<b>27 399</b>
<b>powiat gostyński</b>	<b>9695</b>	<b>4072</b>	<b>5623</b>	<b>724</b>	<b>339</b>	<b>385</b>
poniżej 50 lat	8	0	8	15	7	8
50-54 lat	.	.	0	7	.	6
55-59 lat	5	.	.	7	.	5
60-64 lat	1931	73	1858	266	29	237
65-69 lat	3263	1596	1667	299	199	100
70 lat lub więcej	4487	2400	2087	130	101	29

Tabela A.IV.2. Liczba rencistów i pracujących rencistów w powiecie gostyńskim według wieku i płci (ZUS, stan na 31 XII 2021 r.)

	Liczba rencistów			Liczba pracujących rencistów		
	razem	mężczyźni	kobiety	razem	mężczyźni	kobiety
<b>Polska</b>	<b>616 723</b>	<b>412 702</b>	<b>204 021</b>	<b>279 304</b>	<b>136 838</b>	<b>142 466</b>
<b>województwo wielkopolskie</b>	<b>68 783</b>	<b>44 821</b>	<b>23 962</b>	<b>32 570</b>	<b>16 688</b>	<b>15 882</b>
<b>powiat gostyński</b>	<b>1280</b>	<b>889</b>	<b>391</b>	<b>684</b>	<b>370</b>	<b>314</b>
poniżej 50 lat	256	145	111	285	161	124
50-54 lat	162	92	70	68	28	40
55-59 lat	318	184	134	142	61	81
60-64 lat	384	357	27	134	96	38
65-69 lat	45	35	10	36	12	24
70 lat lub więcej	115	76	39	19	12	7

**Tabela A.IV.3. Liczba nowoprzyznaczonych emerytur oraz rent z tytułu niezdolności do pracy w powiecie gostyńskim według wieku i płci (ZUS, stan na 31 XII 2021 r.)**

	Liczba nowoprzyznaczonych emerytur			Liczba nowoprzyznaczonych rent z tytułu niezdolności do pracy		
	razem	mężczyźni	kobiety	razem	mężczyźni	kobiety
<b>Polska</b>	<b>293 627</b>	<b>125 125</b>	<b>168 502</b>	<b>75 290</b>	<b>49 530</b>	<b>25 760</b>
<b>województwo wielkopolskie</b>	<b>25 148</b>	<b>10 690</b>	<b>14 458</b>	<b>4394</b>	<b>2864</b>	<b>1530</b>
<b>powiat gostyński</b>	<b>542</b>	<b>216</b>	<b>326</b>	<b>120</b>	<b>87</b>	<b>33</b>
poniżej 50 lat	0	0	0	29	17	12
50-59/64 lat	.	.	0	89	69	20
60/65-69 lat	537	213	324	.	0	.
70 lat lub więcej	.	.	.	.	.	0

**Tabela A.IV.4. Liczba osób uprawnionych do świadczeń i zasiłków przedemerytalnych oraz pobierających emeryturę poniżej minimalnej w powiecie gostyńskim według wieku i płci (ZUS, stan na 31 XII 2021 r.)**

	Liczba osób pobierających świadczenia i zasiłki przedemerytalne			Liczba osób pobierających emeryturę poniżej minimalnej		
	razem	mężczyźni	kobiety	razem	mężczyźni	kobiety
<b>Polska</b>	<b>53 456</b>	<b>23 098</b>	<b>30 358</b>	<b>1 002 198</b>	<b>183 816</b>	<b>818 382</b>
<b>województwo wielkopolskie</b>	<b>4697</b>	<b>2090</b>	<b>2607</b>	<b>57 406</b>	<b>8872</b>	<b>48 534</b>
<b>powiat gostyński</b>	<b>173</b>	<b>89</b>	<b>84</b>	<b>835</b>	<b>129</b>	<b>706</b>
poniżej 50 lat	0	0	0	bd.	bd.	bd.
50-59/64 lat	165	83	82	bd.	bd.	bd.
60/65 lat lub więcej	8	6	.	bd.	bd.	bd.

**Tabela A.IV.5. Liczba osób pobierających renty socjalne oraz renty rodzinne w powiecie gostyńskim według wieku i płci (ZUS, stan na 31 XII 2021 r.)**

	Liczba osób pobierających renty socjalne			Liczba osób pobierających renty rodzinne		
	razem	mężczyźni	kobiety	razem	mężczyźni	kobiety
<b>Polska</b>	<b>276 631</b>	<b>152 588</b>	<b>124 043</b>	<b>2 525 380</b>	<b>275 906</b>	<b>2 249 474</b>
<b>województwo wielkopolskie</b>	<b>25 573</b>	<b>13 790</b>	<b>11 783</b>	<b>238 450</b>	<b>27 168</b>	<b>211 282</b>
<b>powiat gostyński</b>	<b>599</b>	<b>288</b>	<b>311</b>	<b>2767</b>	<b>300</b>	<b>2467</b>
poniżej 50 lat	476	247	229	431	192	239
50-59/64 lat	63	31	32	277	73	204
60/65-69 lat	42	6	36	502	16	486
70 lat lub więcej	18	.	14	1557	19	1538



Tabela A.IV.6. Średnia wysokość świadczeń wypłacanych przez ZUS w Polsce, województwie wielkopolskim i powiecie gostyńskim według płci (ZUS, stan na 31 XII 2021 r.)

	Średnia wysokość świadczenia		
	Polska	województwo wielkopolskie	powiat gostyński
świadczenie emerytalne			
<b>Ogółem</b>	<b>2557,32</b>	<b>2518,03</b>	<b>bd.</b>
Mężczyźni	3235,11	3160,94	2971,40
Kobiety	2119,39	2095,66	1944,25
nowoprzyznane emerytury			
<b>Ogółem</b>	<b>2750,69</b>	<b>bd.</b>	<b>bd.</b>
Mężczyźni	3584,65	3705,26	3278,13
Kobiety	2131,42	2099,14	1911,31
renty z tytułu niezdolności do pracy			
<b>Ogółem</b>	<b>2028,34</b>	<b>1976,58</b>	<b>1861,69</b>
Mężczyźni	2105,38	1980,14	1961,20
Kobiety	1864,78	1968,84	1635,45

Tabela A.IV.7. Liczba dni absencji chorobowej z tytułu choroby własnej w powiecie gostyńskim w okresie I-XII 2021 r. (ZUS)

	Liczba dni absencji chorobowej z tytułu choroby własnej		
	ogółem*	mężczyźni	kobiety
<b>Ogółem*</b>	<b>504 089</b>	<b>218 058</b>	<b>285 916</b>
Poniżej 51 lat	348 608	122 296	226 276
51-54 lat	39 787	19 842	19 886
55-59 lat	52 168	27 889	24 279
60-64 lat	39 560	31 927	7613
65 lat lub więcej	23 966	16 104	7862

\* Dla niektórych dni absencji chorobowej w bazie ZUS nie ma informacji dotyczącej płci lub wieku. Z tego powodu kategorie ogółem są większe niż suma wszystkich grup wieku, lub mężczyzn i kobiet.

Tabela A.IV.8. Liczba zaświadczeń lekarskich z tytułu choroby własnej w powiecie gostyńskim w okresie I-XII 2021 r. (ZUS)

	Liczba zaświadczeń lekarskich z tytułu choroby własnej		
	ogółem*	mężczyźni	kobiety
<b>Ogółem*</b>	<b>83 510</b>	<b>40 074</b>	<b>43 418</b>
Poniżej 51 lat	57 720	24 822	32 890
51-54 lat	6382	2932	3444
55-59 lat	7886	4086	3800
60-64 lat	5418	4236	1178
65 lat lub więcej	6104	3998	2106

\* Dla niektórych zaświadczeń lekarskich w bazie ZUS nie ma informacji dotyczącej płci lub wieku. Z tego powodu kategorie ogółem są większe niż suma wszystkich grup wieku, lub mężczyzn i kobiet.

**Tabela A.IV.9. Struktura dni absencji chorobowej z tytułu choroby własnej według grup chorobowych, wieku i płci w powiecie gostyńskim w 2021 r. (ZUS)**

	Dni absencji chorobowej z tytułu choroby własnej według grup chorobowych					
	Ogółem*	Poniżej 51 lat	51-54 lat	55-59 lat	60-64 lat	65 lat lub więcej
<b>ogółem*</b>						
<b>Ogółem*</b>	505 644	348 608	40 615	52 168	40 157	24 096
Zaburzenia psychiczne	46 087	30 919	4239	6314	3373	1242
Choroby układu nerwowego	38 246	21 575	5294	6088	4264	1025
Choroby układu krążenia	27 526	10 492	4078	5399	6569	988
Choroby układu oddechowego	57 950	37 621	4283	5189	4064	6793
Choroby układu pokarmowego	18 863	11 931	1437	2688	1443	1364
Choroby układu kostno-stawowego	66 925	38 210	7494	11 081	7776	2364
Urazy i zatrucia	63 349	40 758	5537	6006	5744	5304
Pozostałe grupy chorobowe	186 698	157 102	8253	9403	6924	5016
<b>mężczyźni</b>						
<b>Ogółem*</b>	218 791	122 296	19 985	27 889	32 387	16 234
Zaburzenia psychiczne	16 118	10 304	1168	1796	2230	620
Choroby układu nerwowego	22 741	11 801	2785	3630	3798	727
Choroby układu krążenia	19 761	6463	2751	3629	5980	938
Choroby układu oddechowego	30 584	18 879	1576	2483	3317	4329
Choroby układu pokarmowego	11 808	6910	876	1860	1275	887
Choroby układu kostno-stawowego	38 574	21 599	3720	5454	5743	2058
Urazy i zatrucia	46 193	29 717	3637	4150	4566	4123
Pozostałe grupy chorobowe	33 012	16 623	3472	4887	5478	2552
<b>kobiety</b>						
<b>Ogółem*</b>	286 738	226 276	20 571	24 279	7750	7862
Zaburzenia psychiczne	29 969	20 615	3071	4518	1143	622
Choroby układu nerwowego	15 505	9774	2509	2458	466	298
Choroby układu krążenia	7765	4029	1327	1770	589	50
Choroby układu oddechowego	27 353	18 729	2707	2706	747	2464
Choroby układu pokarmowego	7055	5021	561	828	168	477
Choroby układu kostno-stawowego	28 351	16 611	3774	5627	2033	306
Urazy i zatrucia	17 062	11 026	1841	1856	1158	1181
Pozostałe grupy chorobowe	153 678	140 471	4781	4516	1446	2464

\* Dla niektórych dni absencji chorobowej w bazie ZUS nie ma informacji dotyczącej płci lub wieku. Z tego powodu kategorie ogółem są większe niż suma wszystkich grup wieku, lub mężczyzn i kobiet.

**ŹRÓDŁA DANYCH:**

Dane dotyczące emerytów, rencistów oraz wysokości świadczeń na podstawie danych ZUS (niektóre zestawienia ogółem ogólnodostępne na stronie ZUS, dane szczegółowe niedostępne; zestawienie na potrzeby raportu).

Dane zaświadczeń lekarskich i absencji chorobowych na podstawie danych ZUS (niektóre zestawienia ogółem ogólnodostępne na stronie ZUS, dane szczegółowe niedostępne; zestawienie na potrzeby raportu).

## A.IV.2 KRUS

Tabela A.IV.10. Liczba emerytów w powiecie gostyńskim według wieku i płci (KRUS, stan na 31 XII 2021 r.)

	Liczba emerytów		
	razem	mężczyźni	kobiety
<b>Polska</b>	<b>789 611</b>	<b>243 027</b>	<b>546 584</b>
<b>województwo wielkopolskie</b>	<b>78 047</b>	<b>25 109</b>	<b>52 938</b>
<b>powiat gostyński</b>	<b>2802</b>	<b>952</b>	<b>1850</b>
poniżej 50 lat	.	.	.
50-54 lat	.	.	.
55-59 lat	35	.	35
60-64 lat	412	31	381
65-69 lat	690	321	369
70 lat lub więcej	1665	600	1065

Tabela A.IV.11. Liczba rencistów w powiecie gostyńskim według wieku i płci (KRUS, stan na 31 XII 2021 r.)

	Liczba rencistów		
	razem	mężczyźni	kobiety
<b>Polska</b>	<b>235 306</b>	<b>109 040</b>	<b>126 266</b>
<b>województwo wielkopolskie</b>	<b>24 865</b>	<b>10 994</b>	<b>13 871</b>
<b>powiat gostyński</b>	<b>1031</b>	<b>467</b>	<b>564</b>
poniżej 50 lat	205	81	124
50-54 lat	100	35	65
55-59 lat	239	94	145
60-64 lat (mężczyźni)	163	163	-
60/65 lat lub więcej	324	94	230

Tabela A.IV.12. Liczba rencistów z tytułu niezdolności do pracy oraz osób pobierających renty socjalne w powiecie gostyńskim według wieku i płci (KRUS, stan na 31 XII 2021 r.)

	Liczba rencistów z tytułu niezdolności do pracy			Liczba osób pobierających renty socjalne		
	razem	mężczyźni	kobiety	razem	mężczyźni	kobiety
<b>Polska</b>	<b>181 301</b>	<b>94 969</b>	<b>86 332</b>	<b>11 801</b>	<b>5158</b>	<b>6643</b>
<b>województwo wielkopolskie</b>	<b>19 883</b>	<b>9686</b>	<b>10 197</b>	<b>1251</b>	<b>547</b>	<b>704</b>
<b>powiat gostyński</b>	<b>860</b>	<b>424</b>	<b>436</b>	<b>33</b>	<b>9</b>	<b>24</b>
poniżej 50 lat	100	48	52	20	5	15
50-54 lat	87	34	53	.	.	.
55-59 lat	210	90	120	.	.	.
60-64 lat (mężczyźni)	160	160	-	.	.	-
60/65 lat lub więcej	303	92	211	6	.	5

\* W tabeli uwzględniono wyłącznie renty z tytułu niezdolności do pracy

Tabela A.IV.13. Średnia wysokość wybranych świadczeń wypłacanych przez KRUS w Polsce, województwie wielkopolskim i powiecie gostyńskim według płci (KRUS, stan na 31 XII 2021 r.)

	Średnia wysokość świadczenia		
	Polska	województwo wielkopolskie	powiat gostyński
świadczenie emerytalne (łącznie emerytury rolnicze i zbiegowe)			
Ogółem	1323,75	1329,41	1329,51
Mężczyźni	1317,62	1325,03	1340,04
Kobiety	1326,48	1331,49	1324,10
świadczenie emerytalne rolnicze			
Ogółem	1230,94	1239,09	1270,80
Mężczyźni	1261,01	1269,16	1290,38
Kobiety	1217,57	1224,83	1260,73
renty wypłacane z KRUS			
Ogółem	1169,47	1181,09	1206,24
Mężczyźni	1188,05	1203,58	1233,08
Kobiety	1153,42	1163,26	1184,02
renty z tytułu niezdolności do pracy			
Ogółem	1213,04	1217,77	1244,75
Mężczyźni	1214,82	1225,44	1257,50
Kobiety	1211,07	1210,49	1232,36
renty socjalne			
Ogółem	1250,79	1250,81	1250,88
Mężczyźni	1250,79	1250,80	1250,88
Kobiety	1250,79	1250,82	1250,88

Tabela A.IV.14. Liczba ubezpieczonych w KRUS rolników z małżonkami w powiecie gostyńskim według wieku i płci (KRUS, stan na 31 XII 2021 r.)

	Liczba ubezpieczonych rolników z małżonkami		
	razem	mężczyźni	kobiety
Polska	972 347	518 789	453 558
województwo wielkopolskie	91 557	49 522	42 035
powiat gostyński	3406	1855	1551
poniżej 50 lat	2007	1049	958
50-54 lat	552	255	297
55-59 lat	590	317	273
60-64 lat	228	212	16
65-69 lat	25	20	5
70 lat lub więcej	.	.	.

ŹRÓDŁA DANYCH:

Dane dotyczące emerytów, rencistów oraz wysokości świadczeń na podstawie danych KRUS (niektóre zestawienia ogółem ogólnodostępne na stronie KRUS, dane szczegółowe niedostępne; zestawienie na potrzeby raportu).

## A.V. DOCHODY/WYNAGRODZENIA

Tabela A.V.1. Przeciętna podstawa wymiaru składek na ubezpieczenia emerytalne i rentowe w Polsce, województwie wielkopolskim i powiecie gostyńskim według wieku i płci (ZUS, stan na 31 XII 2021 r.)

	Średnia podstawa wymiaru składek		
	Polska	województwo wielkopolskie	powiat gostyński
<b>ogółem</b>			
poniżej 50 lat	4297,86	4169,51	4056,50
50-54 lat	4544,97	4484,63	4436,52
55-59 lat	4464,20	4395,53	4401,45
60-64 lat	4137,46	4055,15	4148,72
65-69 lat	3277,73	3126,75	2951,83
70 lat lub więcej	2564,22	2389,08	1932,46
<b>mężczyźni</b>			
poniżej 50 lat	4403,08	4283,24	4222,68
50-54 lat	4503,59	4499,98	4493,20
55-59 lat	4425,88	4413,11	4490,47
60-64 lat	4216,82	4199,59	4328,19
65-69 lat	3455,15	3288,41	3271,92
70 lat lub więcej	2669,57	2472,80	2085,52
<b>kobiety</b>			
poniżej 50 lat	4184,31	4041,68	3857,00
50-54 lat	4583,83	4469,25	4375,26
55-59 lat	4501,24	4377,27	4296,28
60-64 lat	3989,51	3757,17	3623,59
65-69 lat	3032,20	2879,29	2300,05
70 lat lub więcej	2401,13	2242,15	1493,41

### ŹRÓDŁA DANYCH:

Dane dotyczące podstawy wymiaru składek na ubezpieczenie emerytalne i rentowe na podstawie danych ZUS (dane niedostępne; zestawienie na potrzeby raportu).

## A.VI. ZROWIE (GUS)

Tabela A.VI.1. Liczba osób z ograniczoną zdolnością do wykonywania codziennych czynności spowodowaną problemami zdrowotnymi trwającymi 6 miesięcy lub dłużej oraz odsetek tych osób w Polsce, województwie wielkopolskim i powiecie gostyńskim według wieku i płci (GUS, NSP 2021)

	Liczba osób (tys.)			Odsetek w populacji		
	ogółem	mężczyźni	kobiety	ogółem	mężczyźni	kobiety
Polska	5447,5	2456,6	2990,9	14,4	13,4	15,3
województwo wielkopolskie	501,2	228,3	272,9	14,3	13,4	15,2
powiat gostyński	10,6	4,9	5,7	14,3	13,3	15,2
50 lat lub więcej	8,0	3,6	4,4	29,9	29,5	30,3

Tabela A.VI.2. Liczba udzielonych świadczeń medycznych w Polsce, województwie wielkopolskim i powiecie gostyńskim według wieku i płci (MZ), 2021 r.

	Polska			Województwo wielkopolskie			Powiat gostyński		
	ogółem	mężczyźni	kobiety	ogółem	mężczyźni	kobiety	ogółem	mężczyźni	kobiety
średnia liczba porad lekarskich w podstawowej opiece zdrowotnej na mieszkańca									
Ogółem	4,5	4,0	5,0	4,7	4,2	5,2	5,0	4,5	5,6
>65 lat	8,3	bd.	bd.	9,2	bd.	bd.	10,7	bd.	bd.
średnia liczba specjalistycznych porad lekarskich na mieszkańca									
Ogółem	3,0	2,4	3,6	2,5	2,0	2,9	1,9	1,6	2,2
>65 lat	4,7	bd.	bd.	4,1	bd.	bd.	3,6	bd.	bd.
średnia liczba specjalistycznych porad stomatologicznych na mieszkańca									
Ogółem	2,4	2,2	2,6	1,3	1,1	1,4	0,5	0,5	0,5
>65 lat	2,1	bd.	bd.	1,1	bd.	bd.	0,3	bd.	bd.
średnia liczba osób, którym zespoły ratownictwa medycznego udzieliły świadczeń zdrowotnych w miejscu zdarzenia na 1000 mieszkańców									
Ogółem	242,9	255,5	231,1	117,7	124,7	111,1	46,2	48,6	43,8
>65 lat	621,0	bd.	bd.	311,2	bd.	bd.	142,2	bd.	bd.
średnia liczba hospitalizacji na 1000 mieszkańców									
Ogółem	193,0	183,0	202,4	197,4	181,9	212,1	149,1	135,4	162,7
>65 lat	395,7	bd.	bd.	411,7	bd.	bd.	37,9	bd.	bd.

### ŹRÓDŁA DANYCH:

Dane dotyczące liczby porad, ratownictwa medycznego i kuracjuszy na podstawie danych GUS (dane niedostępne; zestawienie na potrzeby raportu).

Dane dotyczące hospitalizacji na podstawie danych Państwowego Zakładu Higieny (<http://bazawiedzy.pzh.gov.pl/atlas>).

## A.VII. WYKSZTAŁCENIE (GUS)

Tabela A.VII.1. Ludność w powiecie gostyńskim według wieku i wykształcenia, stan na 31.III.2021 (GUS, NSP 2021)

	Ogółem	Wykształcenie				
		wyższe	policealne i średnie zawodowe	średnie ogólnokształcące	zasadnicze zawodowe i branżowe	gimnazjalne, podstawowe i niepełne podstawowe
Liczba osób						
Ogółem (13+)	63 119	9574	14 406	5976	20 307	12 034
50 lat lub więcej	26 694	2171	5724	1630	11 282	5741
Odsetek						
Ogółem (13+)	100	15,2	22,8	9,5	32,2	19,1
50 lat lub więcej	100	8,1	21,4	6,1	42,3	21,5

ŹRÓDŁA DANYCH:

Dane dotyczące wykształcenia na podstawie danych GUS, NSP 2021 (dane dostępne na stronie internetowej GUS).



## A.VIII. SYTUACJA RODZINNA (GUS)

Tabela A.VIII.1. Liczba gospodarstw domowych oraz przeciętna liczba osób w gospodarstwie domowym w powiecie gostyńskim według typów, stan na 31.III.2021 (GUS, NSP 2021)

	Liczba gospodarstw domowych (tys.)	Przeciętna liczba osób w gospodarstwie domowym
<b>Ogółem</b>	<b>20,4</b>	<b>3,6</b>
Gospodarstwa z przynajmniej jedną osobą w wieku 50 lat lub więcej	15,0	3,7
Gospodarstwa domowe z przynajmniej jedną osobą w wieku 65 lat lub więcej	8,8	3,8
Gospodarstwa domowe jednoosobowe tworzone przez osoby w wieku 50 lat lub więcej	2,1	1,0
Gospodarstwa domowe jednoosobowe tworzone przez osoby w wieku 65 lat lub więcej	1,4	1,0
Gospodarstwa domowe dwuosobowe tworzone przez osoby w wieku 50 lat lub więcej	2,4	2,0
Gospodarstwa domowe dwuosobowe tworzone przez osoby w wieku 65 lat lub więcej	0,9	2,0
Gospodarstwa domowe z przynajmniej jedną osobą niepełnosprawną	7,7	3,9
Gospodarstwa domowe z przynajmniej jedną osobą niepełnosprawną w wieku 50 lat lub więcej	6,2	3,8
Gospodarstwa domowe z przynajmniej jedną osobą niepełnosprawną w wieku 65 lat lub więcej	4,1	3,7

### ŹRÓDŁA DANYCH:

Dane dotyczące gospodarstw domowych na podstawie danych GUS, NSP 2021 (dane niedostępne; zestawienie na potrzeby raportu).

## A.IX. POMOC SPOŁECZNA (MRiPS)

Tabela A.IX.1. Liczba osób korzystających ze środowiskowej pomocy społecznej w powiecie gostyńskim według wieku, płci i statusu na rynku pracy, stan na 31.XII.2021 r.

	Ogółem	Pracujący	Bezrobotni	Bierni zawodowo
ogółem				
Ogółem	2150	199	412	1539
0-10 lat	408	0	0	408
11-20 lat	311	6	.	302
21-29 lat	105	16	51	38
30-39 lat	299	77	116	106
40-49 lat	225	56	87	82
50-54 lat	96	17	44	35
55-59 lat	149	14	64	71
60-64 lat	185	11	47	127
65-69 lat	96	.	0	94
70-74 lat	88	0	0	88
75-79 lat	53	0	0	53
80-84 lat	53	0	0	53
85 lat lub więcej	82	0	0	82
mężczyźni				
Ogółem	1032	142	209	681
0-10 lat	202	0	0	202
11-20 lat	161	.	0	157
21-29 lat	37	10	15	12
30-39 lat	131	56	42	33
40-49 lat	123	41	43	39
50-54 lat	52	11	24	17
55-59 lat	80	10	38	32
60-64 lat	123	9	47	67
65-69 lat	50	.	0	49
70-74 lat	25	0	0	25
75-79 lat	15	0	0	15
80-84 lat	10	0	0	10
85 lat lub więcej	23	0	0	23
kobiety				
Ogółem	1118	57	203	858
0-10 lat	206	0	0	206
11-20 lat	150	.	.	145
21-29 lat	68	6	36	26
30-39 lat	168	21	74	73
40-49 lat	102	15	44	43
50-54 lat	44	6	20	18
55-59 lat	69	.	26	39
60-64 lat	62	.	0	60

65-69 lat	46	.	0	45
70-74 lat	63	0	0	63
75-79 lat	38	0	0	38
80-84 lat	43	0	0	43
85 lat lub więcej	59	0	0	59

Tabela A.IX.2. Liczba osób korzystających ze środowiskowej pomocy społecznej w powiecie gostyńskim według wieku, płci i wykształcenia, stan na 31.XII.2021 r.

	Ogółem	Wyższe	Średnie zawodowe i policealne	Średnie ogólnokształcące	Zasadnicze zawodowe i branżowe	Gimnazjalne i niższe
ogółem						
<b>Ogółem</b>	<b>2150</b>	<b>35</b>	<b>179</b>	<b>95</b>	<b>622</b>	<b>1170</b>
0-10 lat	408	0	0	0	0	408
11-20 lat	311	0	.	7	.	299
21-29 lat	105	.	9	14	46	31
30-39 lat	299	10	47	28	136	70
40-49 lat	225	6	32	9	116	56
50-54 lat	96	.	12	.	56	21
55-59 lat	149	.	18	.	74	46
60-64 lat	185	.	13	8	89	66
65-69 lat	96	0	9	.	42	34
70-74 lat	88	.	13	10	21	40
75-79 lat	53	.	9	.	16	24
80-84 lat	53	.	.	.	12	31
85 lat lub więcej	82	5	11	.	13	44
mężczyźni						
<b>Ogółem</b>	<b>1032</b>	<b>8</b>	<b>59</b>	<b>28</b>	<b>368</b>	<b>550</b>
0-10 lat	202	0	0	0	0	202
11-20 lat	161	0	0	.	.	158
21-29 lat	37	0	.	.	15	16
30-39 lat	131	.	10	7	71	39
40-49 lat	123	.	13	.	71	31
50-54 lat	52	0	5	0	37	8
55-59 lat	80	.	8	.	46	19
60-64 lat	123	.	8	.	68	37
65-69 lat	50	0	.	0	31	13
70-74 lat	25	0	.	.	9	11
75-79 lat	15	0	.	0	7	5
80-84 lat	10	0	.	0	.	6
85 lat lub więcej	23	.	5	.	9	5
kobiety						
<b>Ogółem</b>	<b>1118</b>	<b>27</b>	<b>120</b>	<b>67</b>	<b>254</b>	<b>620</b>
0-10 lat	206	0	0	0	0	206
11-20 lat	150	0	.	5	0	141
21-29 lat	68	.	8	10	31	15
30-39 lat	168	9	37	21	65	31
40-49 lat	102	.	19	6	45	25
50-54 lat	44	.	7	.	19	13
55-59 lat	69	.	10	.	28	27

60-64 lat	62	0	5	.	21	29
65-69 lat	46	0	6	.	11	21
70-74 lat	63	.	11	7	12	29
75-79 lat	38	.	6	.	9	19
80-84 lat	43	.	.	.	9	25
85 lat lub więcej	59	.	6	.	.	39

Tabela A.IX.3. Liczba osób korzystających ze środowiskowej pomocy społecznej w powiecie gostyńskim według wieku, płci i źródła utrzymania, stan na 31.XII.2021 r.

	Ogółem	0-49 lat	50-59/64	60/65-69	70+
ogółem					
<b>ogółem</b>	<b>2150</b>	<b>1348</b>	<b>368</b>	<b>158</b>	<b>276</b>
praca najemna	206	154	50	.	0
praca na rachunek własny poza rolnictwem indywidualnym	14	10	.	.	.
praca w swoim (rodzinnym) gospodarstwie rolnym	5	.	.	0	0
świadczenia społeczne - razem, w tym:	792	260	144	133	255
emerytura i świadczenia o charakterze emerytury	334	.	.	108	221
renta z tytułu niezdolności do pracy	27	6	15	.	.
renta rodzinna	54	14	5	8	27
inne świadczenia socjalne	377	239	120	13	5
pozostałe źródła niezarobkowe	186	109	55	12	10
brak dochodu	947	813	114	10	10
mężczyźni					
<b>ogółem</b>	<b>1032</b>	<b>654</b>	<b>255</b>	<b>50</b>	<b>73</b>
praca najemna	162	120	42	0	0
praca na rachunek własny poza rolnictwem indywidualnym	11	8	.	0	.
praca w swoim (rodzinnym) gospodarstwie rolnym	.	.	.	0	0
świadczenia społeczne - razem, w tym:	245	52	86	41	66
emerytura i świadczenia o charakterze emerytury	101	.	.	33	64
renta z tytułu niezdolności do pracy	19	6	12	.	0
renta rodzinna	6	.	.	.	0
inne świadczenia socjalne	119	43	68	6	.
pozostałe źródła niezarobkowe	78	30	40	5	.
brak dochodu	532	442	83	.	.
kobiety					
<b>ogółem</b>	<b>1118</b>	<b>694</b>	<b>113</b>	<b>108</b>	<b>203</b>
praca najemna	44	34	8	.	0
praca na rachunek własny poza rolnictwem indywidualnym	.	.	0	.	0
praca w swoim (rodzinnym) gospodarstwie rolnym	.	0	.	0	0
świadczenia społeczne - razem, w tym:	547	208	58	92	189
emerytura i świadczenia o charakterze emerytury	233	0	.	75	157
renta z tytułu niezdolności do pracy	8	0	.	.	.
renta rodzinna	48	12	.	7	27
inne świadczenia socjalne	258	196	52	7	.
pozostałe źródła niezarobkowe	108	79	15	7	7
brak dochodu	415	371	31	6	7

**Tabela A.IX.4. Liczba instytucji kulturalnych w Polsce, województwie wielkopolskim oraz w powiecie gostyńskim według typów instytucji, stan na 31.XII.2021 r.**

	Centra kultury	Domy kultury	Ośrodki kultury	Kluby	Świetlice
Polska	564	652	1314	283	1131
Województwo wielkopolskie	46	53	120	21	55
Powiat gostyński	3	0	4	0	12

**ŹRÓDŁA DANYCH:**

Liczba osób korzystających ze środowiskowej pomocy społecznej na podstawie danych GUS (dane niedostępne; zestawienie na potrzeby raportu).

Liczba instytucji kulturalnych na podstawie danych GUS (dane niedostępne; zestawienie na potrzeby raportu).