



# SYTUACJA OSÓB W WIEKU 50 LAT LUB WIĘCEJ

POWIAT NAKIELSKI

WOJEWÓDZTWO KUJAWSKO-POMORSKIE

2021

# SPIS TREŚCI

POWIAT NAKIELSKI	3
SYTUACJA OSÓB W WIEKU 50 LAT LUB WIĘCEJ	5
DEMOGRAFIA	5
RYNEK PRACY	6
BEZROBOCIE	10
EMERYTURY I RENTY	12
WYKSZTAŁCENIE	12
SYTUACJA ZDROWOTNA	13
WSPARCIE INSTYTUCJONALNE OSÓB 50+ ORAZ POMOC SPOŁECZNA	15
ANEKS	17
SPIS TABEL	17
A.I. LUDNOŚĆ	20
A.II. ZATRUDNIENIE	21
A.II.1 PRACUJĄCY	21
A.II.2 OFERTY PRACY	23
A.III. BEZROBOCIE	24
A.IV. EMERYTURY I RENTY (OSOBY I ŚWIADCZENIA)	32
A.IV.1 ZUS	32
A.IV.2 KRUS	37
A.V. DOCHODY/WYNAGRODZENIA	39
A.VI. ZROWIE (GUS)	40
A.VII. WYKSZTAŁCENIE (GUS)	41
A.VIII. SYTUACJA RODZINNA (GUS)	42
A.IX. POMOC SPOŁECZNA (MRiPS)	43

# POWIAT NAKIELSKI

Województwo kujawsko-pomorskie, powiat nakielski

Liczba gmin

- miejskich: 0
- wiejskich: 1
- miejsko-wiejskich: 4

Gminy miejskie:

Gminy wiejskie:

- Sadki

Gminy miejsko-wiejskie:

- Kcynia
- Mroczka
- Nakło nad Notecią
- Szubin



**Tabela I.1: Wybrane dane o powiecie nakielskim (stan na 31 XII 2021 r.)**

<b>Wskaźnik</b>	<b>Ogółem</b>	<b>W tym w wieku 50 lat lub więcej</b>
Liczba ludności ogółem (GUS)	83 412	30 199
Liczba osób w wieku produkcyjnym (15-59/64 lata) (GUS)	52 505	13 147
Liczba osób pracujących ogółem (ZUS)	29 290	7774
Liczba osób zarejestrowanych jako bezrobotne (MRiPS)	2976	709
Liczba osób z niepełnosprawnościami (tys.) (GUS)	12,2	8,9

# SYTUACJA OSÓB W WIEKU 50 LAT LUB WIĘCEJ

## DEMOGRAFIA

Postępujące procesy starzenia i zmniejszanie się populacji sprawiają, że większego niż wcześniej znaczenia nabierają zarówno liczba ludności, jak i struktura wieku i płci populacji. W szczególności obserwuje się rosnący udział osób starszych w populacji ogółem. Powiat nakielski pod względem liczby ludności plasuje się powyżej mediany liczby ludności w powiatach województwa kujawsko-pomorskiego. Zamieszkuje go 83 412 osób, co stanowi 4,1% ludności województwa. Osoby w wieku 50 lat lub więcej - 30 199 osoby - stanowią 36,2% ludności powiatu. W grupie osób w wieku 50 lat lub więcej mężczyźni stanowią 45,8% a kobiety 54,2%.

Wykres 1. Struktura ludności powiatu nakielskiego według wieku i płci na dzień 31 XII 2021 r.



Źródło: zestawienie własne na podstawie danych GUS

W powiecie nakielskim w 2021 r. osoby w wieku 50 lat lub więcej w całej populacji stanowiły 33,5% mężczyzn oraz 38,8% kobiet (tabela 1). Odpowiednie odsetki dla województwa kujawsko-pomorskiego wynosiły 35,0% i 41,3%, a dla Polski 34,4% oraz 40,7%. W powiecie nakielskim na 100 osób w wieku produkcyjnym (15-59/64 lata) przypadało 32,5 osób w wieku poprodukcyjnym (60/65+) (wobec 36,5 w całym województwie kujawsko-pomorskim i 36,3 w Polsce; tabela 1).

Tabela 1. Odsetek osób w wieku 50 lat lub więcej oraz liczba osób w wieku poprodukcyjnym (60/65+) na 100 osób w wieku produkcyjnym (15-59/64 lat) w Polsce, województwie kujawsko-pomorskim oraz powiecie nakielskim według płci (NSP 2021)

	Polska	Województwo kujawsko-pomorskie	Powiat nakielski
odsetek osób w wieku 50 lat lub więcej			
Ogółem	37,7	38,2	36,2
Mężczyźni	34,4	35,0	33,5
Kobiety	40,7	41,3	38,8
ludność w wieku poprodukcyjnym na 100 osób w wieku produkcyjnym			
Ogółem	36,3	36,5	32,5

Źródło: zestawienie własne na podstawie danych GUS

W powiecie nakielskim w 2021 zamieszkiwało 24,0 tys. gospodarstw domowych. Odsetek gospodarstw domowych z osobami w wieku 50 lat lub więcej wynosił 72,5% wszystkich gospodarstw domowych w powiecie, wobec 69,8% w całym województwie kujawsko-pomorskim oraz 68,1% w Polsce. 25,8% gospodarstw to gospodarstwa jedno- lub dwoosobowe tworzone wyłącznie przez osoby w wieku 50 lat lub więcej (29,4% w województwie kujawsko-pomorskim i 28,7% w Polsce), w tym 12,1% to gospodarstwa domowe jednoosobowe (odpowiednio 15,0% i 15,3% w całym województwie i w Polsce). Przeciętna liczba osób w gospodarstwie domowym dla powiatu wynosiła 3,4 oraz 3,5 w gospodarstwach domowych z osobami w wieku 50 lat lub więcej.

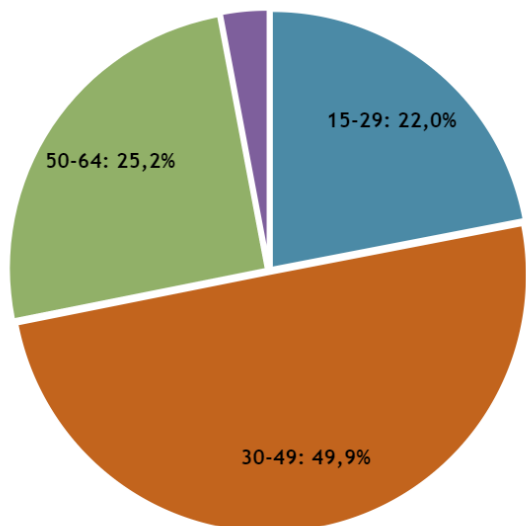
## RYNEK PRACY

Zmiany demograficzne istotnie wpływają na wielkość i strukturę zasobów pracy. O kondycji rynku pracy (również lokalnego) wnioskuje się na podstawie oceny popytu i podaży pracy. Popyt na pracę najczęściej utożsamiany jest z liczbą pracujących i wolnych miejsc pracy łącznie. Jednym z najpełniejszych źródeł o liczbie osób pracujących jest informacja ZUS o liczbie osób objętych obowiązkowym ubezpieczeniem społecznym w związku z wykonywaniem pracy<sup>1</sup>. Pod koniec 2021 roku w powiecie nakielskim osób pracujących (objętych ubezpieczeniami emerytalnym i rentowym) ogółem było 29 290 (w tym 16 124 mężczyzn i 13 166 kobiet), co stanowiło 35,1% ludności powiatu (39,1% mężczyzn i 31,3% kobiet). Osoby w wieku 50 lat lub więcej stanowiły 26,5% wszystkich pracujących w powiecie, w tym 28,1% wśród mężczyzn i 24,6% wśród kobiet (por. wykres 2). Odpowiednie odsetki dla województwa kujawsko-pomorskiego i Polski wyniosły odpowiednio 28,0% i 27,6% ogółem, 28,9% i 28,2% wśród mężczyzn oraz 27,0% i 27,0% wśród kobiet. Wśród osób w wieku 50 lat lub więcej liczba pracujących wynosiła 7774 osób (25,7% tej grupy, wobec 28,4% w całym województwie i 29,7% w Polsce), w tym 4537 mężczyzn (32,8%, wobec 35,3% w województwie i 36,0% w Polsce) i 3237 kobiet (19,8%, wobec 22,9% w województwie i 24,8% w Polsce; wykres 3).

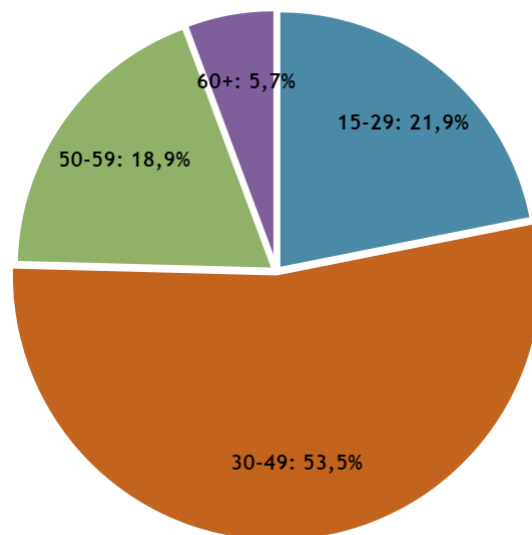
<sup>1</sup> Obowiązkowym ubezpieczeniom emerytalnemu i rentowemu podlegają osoby pracujące na podstawie umowy pracę, umowy zlecenie, prowadzące działalność gospodarczą, pobierające zasiłek macierzyński oraz członkowie rad nadzorczych. Ubezpieczeniom nie podlegają jedynie osoby wykonujące pracę w oparciu o umowę o dzieło.

Wykres 2. Struktura wieku osób objętych ubezpieczeniem emerytalnym i rentowym w powiecie nakielskim według wieku i płci na dzień 31 XII 2021 r.

a) mężczyźni



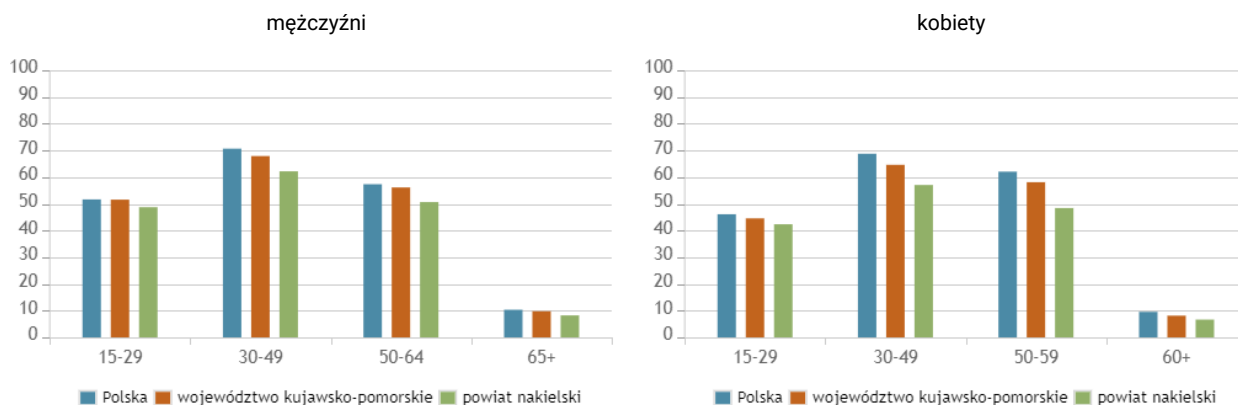
b) kobiety



Źródło: zestawienie własne na podstawie danych ZUS

Wśród wszystkich osób pracujących 76,5% to osoby zatrudnione na umowę o pracę (74,9% wśród osób w wieku 50 lat lub więcej), 6,1% to osoby pracujące w oparciu o umowę zlecenie (9,4% wśród osób w wieku 50 lat lub więcej), a 9,5% to osoby prowadzące działalność gospodarczą (9,5% wśród osób w wieku 50 lat lub więcej) (tabela 2).

Wykres 3. Odsetek pracujących w populacji Polski, województwa kujawsko-pomorskiego oraz powiatu nakielskiego (wskaźnik zatrudnienia) według wieku i płci (%) na dzień 31 XII 2021 r.



Źródło: zestawienie własne na podstawie danych ZUS i GUS

**Tabela 2. Liczba osób pracujących (podlegających ubezpieczeniom emerytalnemu i rentowym) w powiecie nakielskim według wybranych tytułów ubezpieczenia i płci (ZUS, stan na 31 XII 2021 r.)**

Tytuły ubezpieczenia	Ogółem	Mężczyźni	Kobiety	w wieku 50 lat lub więcej		
				razem	mężczyźni	kobiety
<b>Ogółem*</b>	29 290	16 124	13 166	7774	4537	3237
Umowa o pracę	22 405	12 176	10 229	5821	3311	2510
Umowa zlecenie	1791	925	866	727	359	368
Działalność gospodarcza**	2771	2016	755	739	562	177

\* W kategorii ogółem osoby podlegające ubezpieczeniu emerytalnemu i rentowemu z kilku tytułów (np. osoby pracujące na podstawie umowy o pracę oraz umowy zlecenia) są uwzględnione tylko raz.

\*\* Działalność gospodarcza rozumiana jest jako ubezpieczenie osoby prowadzącej działalność pozarolniczą.

Źródło: zestawienie własne na podstawie danych ZUS

Dane ZUS uwzględniają jedynie część populacji osób pracujących. Nie obejmują m.in. osób ubezpieczonych w Kasie Rolniczego Ubezpieczenia Społecznego. Pod koniec 2021 roku w KRUS w powiecie nakielskim ubezpieczonych było 2381 osób, co stanowi 2,9% ludności powiatu (odpowiednie odsetki dla województwa kujawsko-pomorskiego i Polski wyniosły 2,7% i 2,6%). Wśród zarejestrowanych osoby w wieku 50 lat lub więcej stanowiły 44,9% (oraz odpowiednio 45,6% i 43,6% dla województwa kujawsko-pomorskiego i Polski; tabela 3).

**Tabela 3. Odsetek rolników/współmałżonków ubezpieczonych w KRUS w całej populacji oraz odsetek osób w wieku 50 lat lub więcej wśród ubezpieczonych w KRUS w Polsce, województwie kujawsko-pomorskim oraz powiecie nakielskim (KRUS, stan na 31 XII 2021 r.)**

	Odsetek rolników/współmałżonków ubezpieczonych w KRUS w całej populacji			Odsetek osób w wieku 50 lat lub więcej wśród ubezpieczonych w KRUS		
	Razem	mężczyźni	kobiety	razem	mężczyźni	kobiety
Polska	2,6	2,8	2,3	43,6	47,4	39,3
Województwo kujawsko-pomorskie	2,7	3,1	2,3	45,6	48,5	42,0
Powiat nakielski	2,9	3,3	2,5	44,9	47,2	42,0

Źródło: zestawienie własne na podstawie danych KRUS i GUS

Podstawowym źródłem danych o wolnych miejscach pracy jest informacja o wakatach i/lub ofertach pracy. W 2021 roku w powiecie średnio w miesiącu dostępnych było 97 ofert pracy<sup>2</sup>. Najwięcej ofert skierowanych było do robotników przemysłowych i rzemieślników (22 ofert), pracowników usług i sprzedawców (20 ofert) oraz pracowników wykonujących prace proste (16 ofert).



---

<sup>2</sup> Za datę oferty przyjęto datę początkową ważności oferty.

## BEZROBOCIE

O podaży pracy informują łącznie liczba osób pracujących (omówiona powyżej) oraz liczba osób, które poszukują pracy i zarejestrowały się w tym celu w urzędzie pracy jako bezrobotne<sup>3</sup>. Spośród 2976 osób zarejestrowanych jako bezrobotne w powiecie (1103 mężczyzn i 1873 kobiet), 23,8% stanowiły osoby w wieku 50 lat lub więcej (36,5% mężczyzn i 16,3% kobiet), wobec 25,2% w województwie kujawsko-pomorskim (36,4% mężczyzn i 17,5% kobiet) oraz 26,8% w całym kraju (36,8% mężczyzn i 18,3% kobiet; tabela 4).

**Tabela 4. Stopa bezrobocia oraz odsetek osób w wieku 50 lat lub więcej wśród osób zarejestrowanych jako bezrobotne w Polsce, województwie kujawsko-pomorskim oraz powiecie nakielskim według płci (MRiPS, stan na 31 XII 2021 r.)**

	Polska	Województwo kujawsko-pomorskie	Powiat nakielski
Stopa bezrobocia rejestrowanego			
Ogółem	5,8	8,1	11,6
Odsetek osób w wieku 50 lat lub więcej wśród osób zarejestrowanych jako bezrobotne			
Ogółem	26,8	25,2	23,8
Mężczyźni	36,8	36,4	36,5
Kobiety	18,3	17,5	16,3

Źródło: zestawienie własne na podstawie danych MRiPS

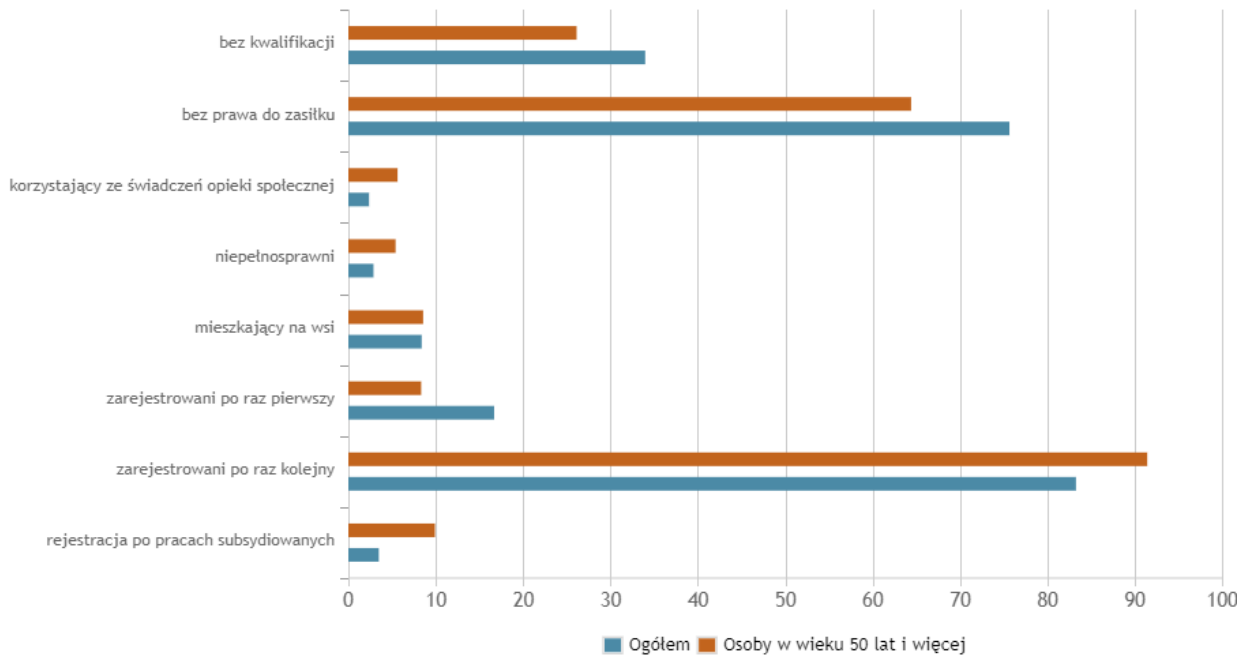
Wśród osób zarejestrowanych jako bezrobotne w wieku 50 lat lub więcej 1,1% miało wykształcenie wyższe, 9,9% policealne lub średnie zawodowe, 3,1% średnie ogólnokształcące, 43,2% zasadnicze zawodowe lub branżowe, a 42,7% gimnazjalne lub niższe.

Najwięcej osób wykonywało wcześniej<sup>4</sup> zawód robotnika przemysłowego lub rzemieślnika i pracownika usług lub sprzedawcy. 36,2% osób bezrobotnych w wieku 50 lat lub więcej poszukiwało pracy powyżej dwudziestu czterech miesięcy, 24,1% od dwunastu do dwudziestu czterech miesięcy, a 14,1% od sześciu do dwunastu miesięcy. Osoby rejestrujące się jako bezrobotne w powiecie nakielskim to najczęściej zarejestrowani po raz kolejny, osoby bez prawa do zasiłku lub osoby bez kwalifikacji, a wśród osób w wieku 50 lat lub więcej to zarejestrowani po raz kolejny, osoby bez prawa do zasiłku lub osoby bez kwalifikacji (wykres 4). Najczęstszą przyczyną wyrejestrowań z bezrobocia było rozpoczęcie prac niesubsydiowanych, rozpoczęcie prac subsydiowanych oraz rozpoczęcie stażu, szkolenia lub podjęcie nauki, a wśród osób w wieku 50 lat lub więcej to rozpoczęcie prac niesubsydiowanych, rozpoczęcie prac subsydiowanych oraz dobrowolna rezygnacja ze statusu bezrobotnego (wykres 5).

<sup>3</sup> W prezentowanych danych osoba bezrobotna jest uwzględniana w swoim powiecie zamieszkania, a nie powiecie, w którym się zarejestrowała.

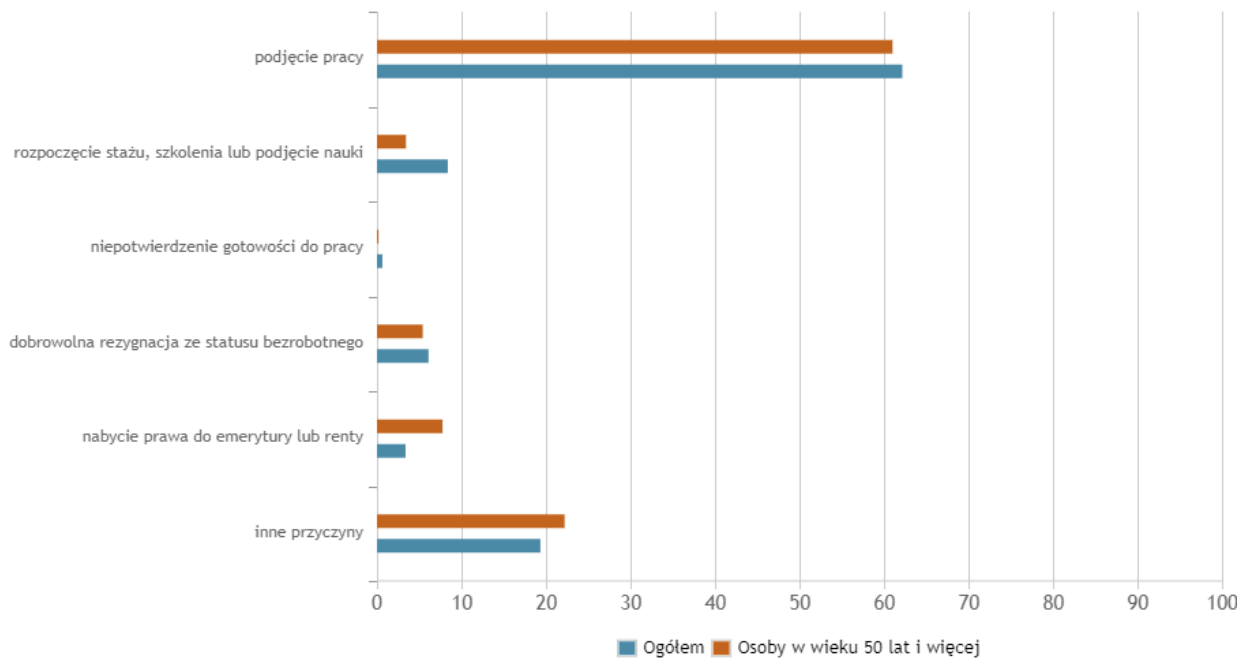
<sup>4</sup> Ostatni wykonywany zawód.

**Wykres 4. Struktura napływu bezrobotnych ogółem oraz wśród osób w wieku 50 lat lub więcej do bezrobocia w powiecie nakielskim (XII 2021)**



Źródło: zestawienie własne na podstawie danych MRiPS

**Wykres 5. Przyczyny wyrejestrowań z bezrobocia ogółem oraz osób w wieku 50 lat lub więcej w powiecie nakielskim (XII 2021)**



Źródło: zestawienie własne na podstawie danych MRiPS

## EMERYTURY I RENTY

Z punktu widzenia rynku pracy ważnym aspektem procesu starzenia populacji jest przechodzenie na emeryturę i wychodzenie z rynku pracy. Pod koniec 2021 roku w powiecie nakielskim było 11 415 emerytów, 4655 mężczyzn i 6760 kobiet, z czego 772 osób (6,8%) to osoby pracujące (tabela 5). Wśród mężczyzn pracujący emeryci to 362 osób (7,8%), a wśród kobiet to 410 osób (6,1%). Spośród wszystkich emerytów osoby w wieku 50-59/64 lata, to 106 osób. Emeryci w tym wieku stanowią 0,9% wszystkich emerytów (0,1% kobiet i 2,2% mężczyzn) oraz 0,8% wszystkich osób w tym wieku (0,1% kobiet i 1,3% mężczyzn).

**Tabela 5. Odsetek emerytów i rencistów oraz pracujących emerytów i rencistów w populacji ogółem według wieku i płci w powiecie nakielskim (ZUS, stan na 31 XII 2021 r.)**

	Ogółem	50 lat lub więcej	50-59/64 lat	60/65 lat lub więcej
Odsetek emerytów w populacji ogółem				
Ogółem	13,7	37,7	0,8	66,2
Mężczyźni	11,3	33,6	1,3	78,1
Kobiety	16,0	41,2	0,1	60,1
Odsetek pracujących emerytów w populacji ogółem				
Ogółem	0,9	2,6	0,2	4,4
Mężczyźni	0,9	2,6	0,3	5,8
Kobiety	1,0	2,5	0,0	3,7
Odsetek rencistów w populacji ogółem				
Ogółem	2,0	4,4	8,2	0,7
Mężczyźni	2,9	7,1	10,4	0,7
Kobiety	1,2	2,2	4,9	0,8
Odsetek pracujących rencistów w populacji ogółem				
Ogółem	0,9	1,4	2,4	0,8
Mężczyźni	0,9	1,6	2,5	0,2
Kobiety	0,8	1,2	2,3	1,6

*Źródło: zestawienie własne na podstawie danych ZUS i GUS*

Renty pobierało 1669 osób (1184 mężczyzn i 485 kobiet), z czego 42,7% to osoby pracujące (32,1% mężczyzn i 68,5% kobiet). Wśród osób w wieku 50-59/64 lata renty pobierało 1084 osób (833 mężczyzn i 251 kobiet), co stanowiło 8,2% tej populacji (10,4% wśród mężczyzn i 4,9% wśród kobiet). Ponieważ odsetki emerytów i rencistów wyraźnie rosną z wiekiem, a odsetki pracujących emerytów i rencistów spadają, stan zdrowia nabiera szczególnego znaczenia w sytuacji malejących zasobów pracy oraz starzejącej się populacji.

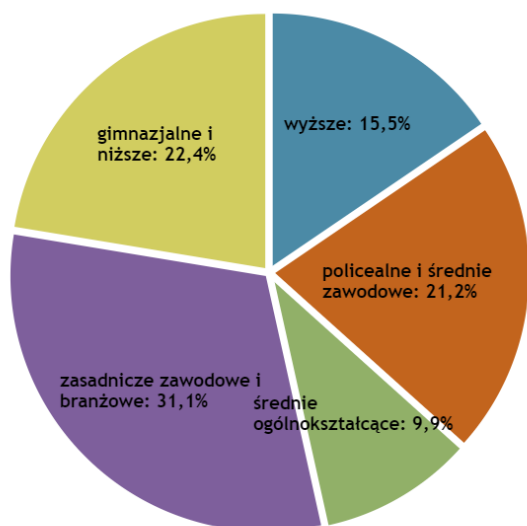
## WYKSZTAŁCENIE

Ważnym czynnikiem wpływającym na czas opuszczania rynku pracy oraz przechodzenia na emeryturę jest poziom wykształcenia. Przeciętnie w pierwszej kolejności rynek pracy opuszczają osoby z

najniższym wykształceniem, o najniższych kwalifikacjach. Niskie zarobki oraz praca często wymagająca fizycznie sprawiają, że osoby o najniższym poziomie wykształcenia chcą opuścić rynek pracy jak najszybciej. Natomiast osoby z wykształceniem wyższym, o wysokich kwalifikacjach często pozostają aktywne zawodowo nawet po osiągnięciu wieku emerytalnego i pomimo przejścia na emeryturę. W powiecie nakielskim wykształcenie wyższe posiadało 15,5% ludności powiatu, ale tylko 9,4% w grupie osób w wieku 50 lat lub więcej. Wykształcenie średnie zawodowe lub policealne posiadało 21,2% ludności powiatu, a 21,0% w grupie osób w wieku 50 lat lub więcej. Wykształcenie średnie ogólnokształcące posiadało 9,9% ludności powiatu, a 6,6% w grupie osób 50 lat lub więcej. 31,1% ludności powiatu posiadało wykształcenie zawodowe i branżowe (w grupie osób 50 lat lub więcej 40,0% ludności powiatu), a 22,4% ludności powiatu wykształcenie gimnazjalne lub niższe (22,9% ludności powiatu w grupie osób 50 lat lub więcej; wykres 6).

**Wykres 6. Struktura wykształcenia w powiecie nakielskim w populacji ogółem oraz w populacji osób w wieku 50 lat lub więcej (NSP 2021)**

a) ogółem



b) osoby w wieku 50 lat lub więcej



Źródło: zestawienie własne na podstawie danych GUS

## SYTUACJA ZDROWOTNA

Rosnąca grupa osób starszych o zróżnicowanych uwarunkowaniach zdrowotnych stwarza popyt na różnego rodzaju usługi, przede wszystkim opiekuńcze i związane z opieką zdrowotną. Wielkość tego popytu zależy zarówno od wielkości populacji osób starszych, jak i stanu jej zdrowia. Pewną miarą stanu zdrowia jest skala niepełnosprawności. W 2021 r. liczba osób niepełnosprawnych w powiecie nakielskim wynosiła 12,2 tys. (5,8 tys. mężczyzn i 6,4 tys. kobiet; tabela 6), co stanowiło 14,6% populacji powiatu (14,0% populacji mężczyzn i 15,2% populacji kobiet). Osoby w wieku 50 lat lub więcej stanowiły 73,0% wszystkich osób niepełnosprawnych (69,0% wśród mężczyzn i 76,6% wśród

kobiet).

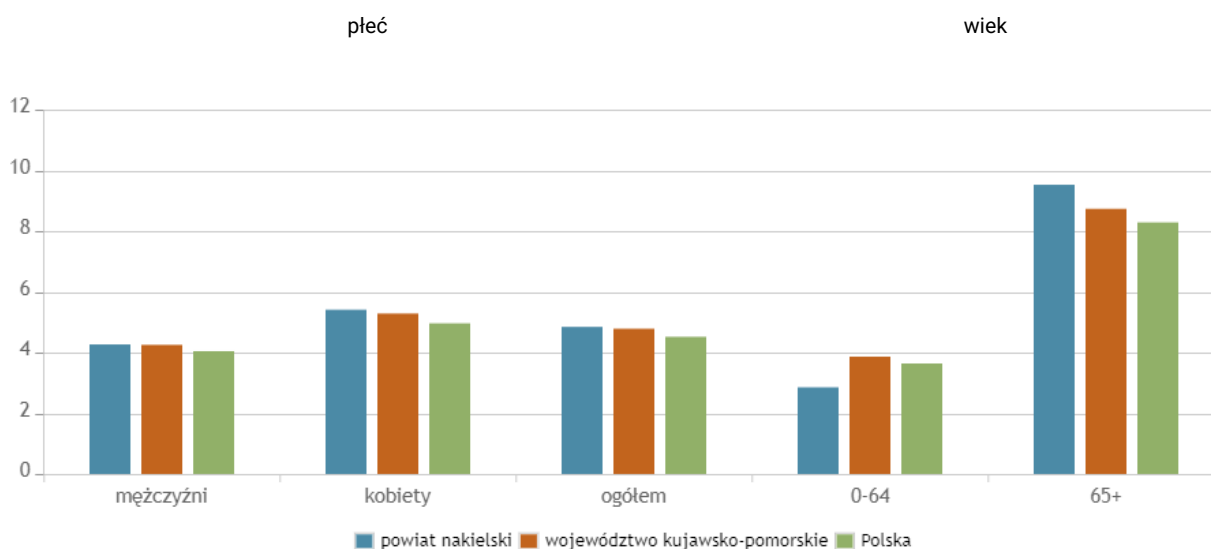
**Tabela 6. Liczba i odsetek osób niepełnosprawnych w powiecie nakielskim według wieku i płci (GUS, NSP 2021)**

	Ogółem		50 lat lub więcej	
	liczba (tys.)	odsetek w populacji	liczba (tys.)	odsetek w populacji
Ogółem	12,2	14,6	8,9	29,5
Mężczyźni	5,8	14,0	4,0	28,9
Kobiety	6,4	15,2	4,9	29,9

Źródło: zestawienie własne na podstawie danych GUS

Innymi wskaźnikami stanu zdrowia populacji są średnia liczba porad lekarskich w podstawowej opiece zdrowotnej na mieszkańca, średnia liczba specjalistycznych porad na mieszkańca oraz średnia liczba hospitalizacji na 1000 mieszkańców, choć na poziomy wskaźników wpływać może również dostępność opieki zdrowotnej w danym powiecie. Wszystkie trzy wskaźniki są silnie zróżnicowane ze względu na wiek i płeć. W 2021 r. w powiecie nakielskim średnia liczba porad lekarskich w podstawowej opiece zdrowotnej wyniosła 4,8 na mieszkańca, wobec 4,8 w całym województwie kujawsko-pomorskim i 4,5 w Polsce ogółem (wykres 7). Średnia liczba specjalistycznych porad lekarskich wyniosła 1,1 na mieszkańca, wobec 2,7 w całym województwie kujawsko-pomorskim i 3,0 w Polsce (wykres 8), a w przypadku hospitalizacji 168,2 na 1000 mieszkańców<sup>5</sup>, wobec 175,5 w całym województwie kujawsko-pomorskim i 193,0 w Polsce (wykres 9).

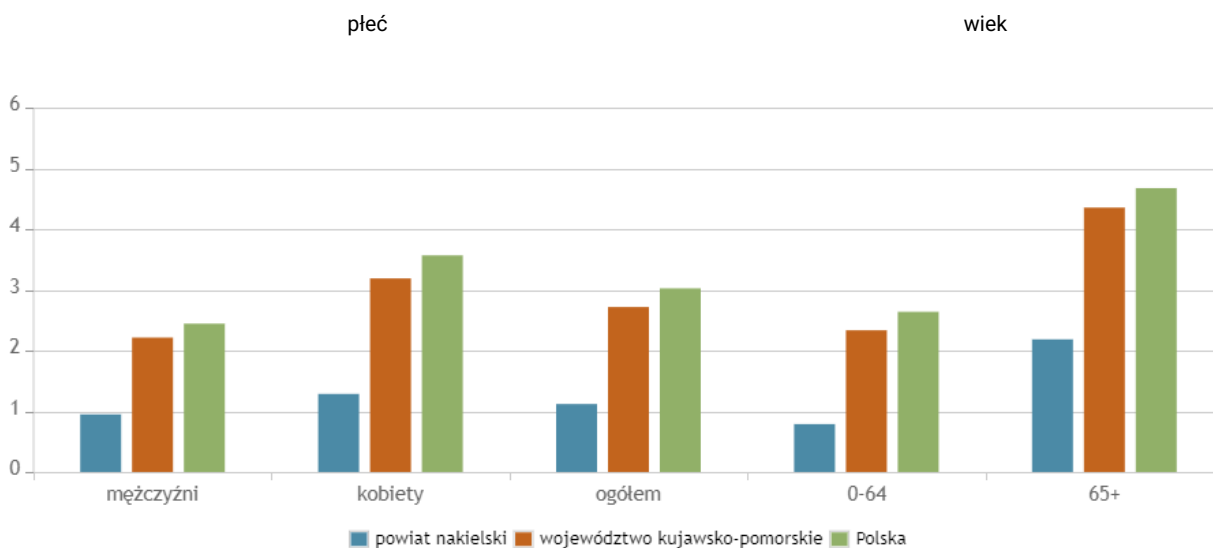
**Wykres 7. Średnia liczba porad w podstawowej opiece zdrowotnej na mieszkańca w Polsce, województwie kujawsko-pomorskim oraz w powiecie nakielskim, 2021 r.**



Źródło: zestawienie własne na podstawie danych GUS

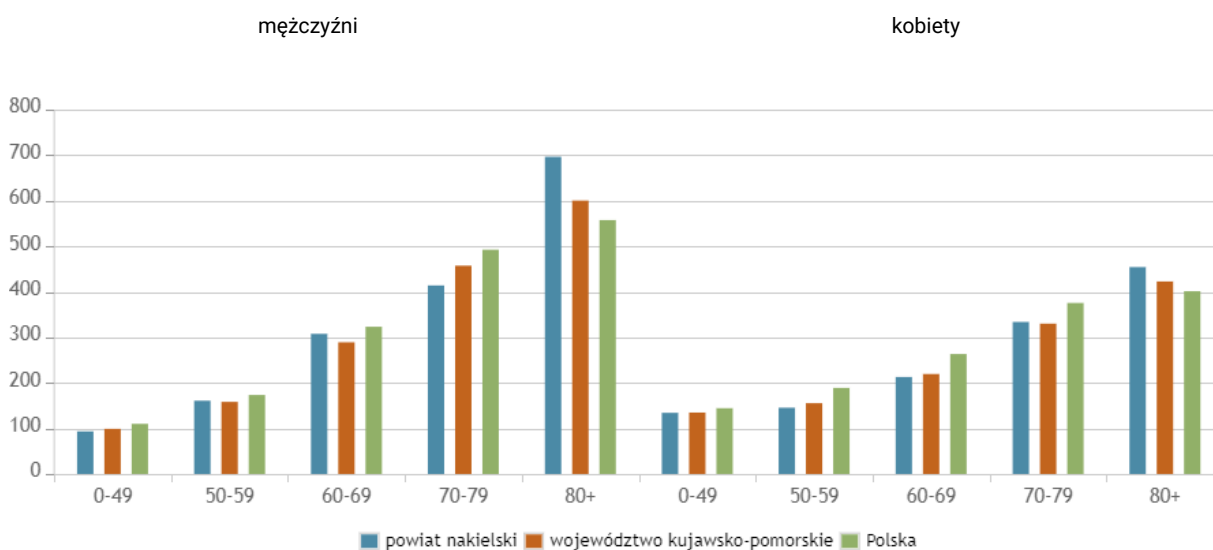
<sup>5</sup> Z zestawienia wyłączone zostały porody i żywo urodzone niemowlęta.

Wykres 8. Średnia liczba specjalistycznych porad lekarskich na mieszkańca w Polsce, województwie kujawsko-pomorskim oraz w powiecie nakielskim, 2021 r.



Źródło: zestawienie własne na podstawie danych GUS

Wykres 9. Średnia liczba hospitalizacji na 1000 mieszkańców w Polsce, województwie kujawsko-pomorskim oraz w powiecie nakielskim, 2021 r.



Źródło: zestawienie własne na podstawie danych PZH i GUS

## WSPARCIE INSTYTUCJONALNE OSÓB 50+ ORAZ POMOC SPOŁECZNA

Warunki życia w powiecie oraz zakres ewentualnego wsparcia dla osób w szczególnej sytuacji, w tym osób w wieku 50 lat lub więcej, określa również liczba instytucji oferujących szeroko pojęte wsparcie i różnego typu usługi oraz liczba osób z nich korzystających.

Liczba beneficjentów środowiskowej pomocy społecznej wyniosła 5394 osób, w tym 2771 mężczyzn i

2623 kobiet (z czego 29,6% osób stanowiły osoby w wieku 50 lat lub więcej, odpowiednio 29,9% mężczyzn i 29,2% kobiet) i była zróżnicowana nie tylko ze względu na wiek i płeć, ale również status na rynku pracy, wykształcenie oraz główne źródło dochodu<sup>6</sup> (tabela 7).

Tabela 7. Liczba osób korzystających ze środowiskowej pomocy społecznej w powiecie nakielskim według wieku i płci oraz ich struktura według statusu na rynku pracy oraz wykształcenia (GUS, 2021 r.)

	Ogółem	0-49 lat	50-59/64 lat	60/65 lat lub więcej
Liczba osób korzystających ze środowiskowej pomocy społecznej				
Ogółem	5394	3799	855	740
Mężczyźni	2771	1943	587	241
Kobiety	2623	1856	268	499
Odsetek osób korzystających ze środowiskowej pomocy społecznej według statusu na rynku pracy				
Ogółem	100	100	100	100
Pracujący	9,2	10,8	9,7	0,5
Bezrobotni	22,5	22,4	42,7	0,0
Bierni zawodowo	68,3	66,8	47,6	99,5
Odsetek osób korzystających ze środowiskowej pomocy społecznej według wykształcenia				
Ogółem	100	100	100	100
Wyższe	1,9	1,7	0,8	3,6
Średnie zawodowe i policealne	6,2	5,3	5,4	11,4
Średnie ogólnokształcące	4,7	4,5	2,6	8,4
Zasadnicze zawodowe i branżowe	27,4	21,2	55,9	25,9
Gimnazjalne i niższe	58,7	66,3	33,7	48,2

Źródło: zestawienie własne na podstawie danych GUS

Z pomocy społecznej w powiecie nakielskim korzystało 2607 gospodarstw domowych, z czego 100,0% stanowiły gospodarstwa domowe z przynajmniej jedną osobą w wieku 50 lat lub więcej. Wśród gospodarstw domowych korzystających ze środowiskowej pomocy społecznej 56,5% stanowiły gospodarstwa jednoosobowe, 13,9% 2-osobowe, 10,2% 3-osobowe, 10,0% 4-osobowe, a 9,4% 5 lub więcej osobowe. Wśród beneficjentów 50,7% stanowiły gospodarstwa domowe utrzymujące się ze świadczeń społecznych, 20,5% nie posiadające żadnego dochodu, 14,4% utrzymujące się z pracy najemnej, 0,5% utrzymujące się z pracy we własnym gospodarstwie rolnym, 0,8% utrzymujące się z pracy na własny rachunek poza rolnictwem, a 13,0% z pozostałych niezarobkowych źródeł.

W powiecie działało 5 domów kultury, ośrodków i centrów kultury oraz klubów.

<sup>6</sup> Dane dotyczące beneficjentów środowiskowej pomocy społecznej według głównych źródeł dochodu przedstawiono w aneksie.



# ANEKS

## SPIS TABEL

Tabela A.I.1. Ludność powiatu nakielskiego. Stan i struktura według wieku i płci, stan na dzień 31 XII 2021 r.)	20
Tabela A.I.2. Współczynniki obciążenia demograficznego dla Polski, województwa kujawsko-pomorskiego oraz powiatu nakielskiego, 2021 r.	20
Tabela A.II.1. Liczba osób pracujących w powiecie nakielskim według wieku i płci (ZUS, stan na 31 XII 2021 r.)	21
Tabela A.II.2. Liczba osób pracujących - umowa o pracę w powiecie nakielskim według wieku i płci (ZUS, stan na 31 XII 2021 r.)	21
Tabela A.II.3. Liczba osób pracujących - umowa zlecenie w powiecie nakielskim według wieku i płci (ZUS, stan na 31 XII 2021 r.)	22
Tabela A.II.4. Liczba osób prowadzących działalność gospodarczą w powiecie nakielskim według wieku i płci (ZUS, stan na 31 XII 2021 r.)	22
Tabela A.II.5. Liczba osób podlegających ubezpieczeniu emerytalnemu i rentowemu w powiecie nakielskim według wybranych tytułów ubezpieczenia, wieku i płci (ZUS, stan na 31 XII 2021 r.)	22
Tabela A.II.6. Liczba ofert pracy i wakatów w powiecie nakielskim według zawodów, napływ w ciągu roku, stan na 31 XII 2021 r.	23
Tabela A.II.7. Przeciętna liczba ofert pracy aktywnych w miesiącu w 2021 r. oraz aktywnych w XII 2021 r. w powiecie nakielskim według zawodów (pracuj.pl)	23
Tabela A.III.1. Liczba bezrobotnych w powiecie nakielskim według wieku i płci, 2021 r. (MRiPS, stan na 31 XII 2021 r. oraz średniorocznie)	24
Tabela A.III.2. Liczba osób zarejestrowanych jako bezrobotne w powiecie nakielskim według wykształcenia, wieku i płci, 2021 r. (MRiPS, stan na 31 XII 2021 r.)	24
Tabela A.III.3. Liczba osób zarejestrowanych jako bezrobotne w powiecie nakielskim według ostatnio wykonywanego zawodu, wieku i płci, 2021 r. (MRiPS, stan na 31 XII 2021 r.)	25
Tabela A.III.4. Liczba osób zarejestrowanych jako bezrobotne w powiecie nakielskim według sekcji PKD ostatniego pracodawcy, wieku i płci, 2021 r. (MRiPS, stan na 31 XII 2021 r.)	26
Tabela A.III.5. Liczba osób zarejestrowanych jako bezrobotne w powiecie nakielskim według czasu pozostawania bez pracy, wieku i płci, 2021 r. (MRiPS, stan na 31 XII 2021 r.)	27

Tabela A.III.6. Struktura osób zarejestrowanych jako bezrobotne w powiecie nakielskim według wieku i płci, 2021 r. (MRiPS, stan na 31 XII 2021 r.)	27
Tabela A.III.7. Źródła napływu bezrobotnych do bezrobocia w powiecie nakielskim według wieku i płci, (MRiPS, średniorocznie)	28
Tabela A.III.8. Źródła napływu bezrobotnych do bezrobocia w Polsce, województwie kujawsko-pomorskim i powiecie nakielskim według wieku, (MRiPS, średniorocznie)	29
Tabela A.III.9. Przyczyny wyrejestrowań z bezrobocia w powiecie nakielskim według wieku i płci, (MRiPS, średniorocznie)	30
Tabela A.III.10. Przyczyny wyrejestrowań z bezrobocia w Polsce, województwie kujawsko-pomorskim i powiecie nakielskim według wieku, (MRiPS, średniorocznie)	31
Tabela A.IV.1. Liczba emerytów oraz pracujących emerytów w powiecie nakielskim według wieku i płci (ZUS, stan na 31 XII 2021 r.)	32
Tabela A.IV.2. Liczba rencistów i pracujących rencistów w powiecie nakielskim według wieku i płci (ZUS, stan na 31 XII 2021 r.)	32
Tabela A.IV.3. Liczba nowoprzyznanych emerytur oraz rent z tytułu niezdolności do pracy w powiecie nakielskim według wieku i płci (ZUS, stan na 31 XII 2021 r.)	33
Tabela A.IV.4. Liczba osób uprawnionych do świadczeń i zasiłków przedemerytalnych oraz pobierających emerytury poniżej minimalnej w powiecie nakielskim według wieku i płci (ZUS, stan na 31 XII 2021 r.)	33
Tabela A.IV.5. Liczba osób pobierających renty socjalne oraz renty rodzinne w powiecie nakielskim według wieku i płci (ZUS, stan na 31 XII 2021 r.)	33
Tabela A.IV.6. Średnia wysokość świadczeń wypłacanych przez ZUS w Polsce, województwie kujawsko-pomorskim i powiecie nakielskim według płci (ZUS, stan na 31 XII 2021 r.)	34
Tabela A.IV.7. Liczba dni absencji chorobowej z tytułu choroby własnej w powiecie nakielskim w okresie I-XII 2021 r. (ZUS)	34
Tabela A.IV.8. Liczba zaświadczeń lekarskich z tytułu choroby własnej w powiecie nakielskim w okresie I-XII 2021 r. (ZUS)	35
Tabela A.IV.9. Struktura dni absencji chorobowej z tytułu choroby własnej według grup chorobowych, wieku i płci w powiecie nakielskim w 2021 r. (ZUS)	36
Tabela A.IV.10. Liczba emerytów w powiecie nakielskim według wieku i płci (KRUS, stan na 31 XII 2021 r.)	37
Tabela A.IV.11. Liczba rencistów w powiecie nakielskim według wieku i płci (KRUS, stan na 31 XII 2021 r.)	37
Tabela A.IV.12. Liczba rencistów z tytułu niezdolności do pracy oraz osób pobierających renty socjalne w powiecie nakielskim według wieku i płci (KRUS, stan na 31 XII 2021 r.)	37

Tabela A.IV.13. Średnia wysokość wybranych świadczeń wypłacanych przez KRUS w Polsce, województwie kujawsko-pomorskim i powiecie nakielskim według płci (KRUS, stan na 31 XII 2021 r.)	38
Tabela A.IV.14. Liczba ubezpieczonych w KRUS rolników z małżonkami w powiecie nakielskim według wieku i płci (KRUS, stan na 31 XII 2021 r.)	38
Tabela A.V.1. Przeciętna podstawa wymiaru składek na ubezpieczenia emerytalne i rentowe w Polsce, województwie kujawsko-pomorskim i powiecie nakielskim według wieku i płci (ZUS, stan na 31 XII 2021 r.)	39
Tabela A.VI.1. Liczba osób z ograniczoną zdolnością do wykonywania codziennych czynności spowodowaną problemami zdrowotnymi trwającymi 6 miesięcy lub dłużej oraz odsetek tych osób w Polsce, województwie kujawsko-pomorskim i powiecie nakielskim według wieku i płci (GUS, NSP 2021)	40
Tabela A.VI.2. Liczba udzielonych świadczeń medycznych w Polsce, województwie kujawsko-pomorskim i powiecie nakielskim według wieku i płci (MZ), 2021 r.	40
Tabela A.VII.1. Ludność w powiecie nakielskim według wieku i wykształcenia, stan na 31.III.2021 (GUS, NSP 2021)	41
Tabela A.VIII.1. Liczba gospodarstw domowych oraz przeciętna liczba osób w gospodarstwie domowym w powiecie nakielskim według typów, stan na 31.III.2021 (GUS, NSP 2021)	42
Tabela A.IX.1. Liczba osób korzystających ze środowiskowej pomocy społecznej w powiecie nakielskim według wieku, płci i statusu na rynku pracy, stan na 31.XII.2021 r.	43
Tabela A.IX.2. Liczba osób korzystających ze środowiskowej pomocy społecznej w powiecie nakielskim według wieku, płci i wykształcenia, stan na 31.XII.2021 r.	45
Tabela A.IX.3. Liczba osób korzystających ze środowiskowej pomocy społecznej w powiecie nakielskim według wieku, płci i źródła utrzymania, stan na 31.XII.2021 r.	47
Tabela A.IX.4. Liczba instytucji kulturalnych w Polsce, województwie kujawsko-pomorskim oraz w powiecie nakielskim według typów instytucji, stan na 31.XII.2021 r.	48

## A.I. LUDNOŚĆ

Tabela A.I.1. Ludność powiatu nakielskiego. Stan i struktura według wieku i płci, stan na dzień 31 XII 2021 r.)

	Ogółem	Mężczyźni	Kobiety
<b>Ogółem</b>	<b>83 412</b>	<b>41 283</b>	<b>42 129</b>
0-4 lat	4132	2156	1976
5-9 lat	4636	2422	2214
10-14 lat	5087	2665	2422
15-19 lat	4512	2265	2247
20-24 lat	4419	2288	2131
25-29 lat	5135	2714	2421
30-34 lat	5934	3062	2872
35-39 lat	6924	3522	3402
40-44 lat	6408	3342	3066
45-49 lat	6026	3012	3014
50-54 lat	5273	2651	2622
55-59 lat	5085	2568	2517
60-64 lat	5744	2789	2955
65-69 lat	5164	2420	2744
70-74 lat	4146	1830	2316
75-79 lat	2022	774	1248
80-84 lat	1457	490	967
85 lat lub więcej	1308	313	995
Wiek produkcyjny (15-59/64 lat)	52 505	28 213	24 292
50 lat lub więcej	30 199	13 835	16 364

Tabela A.I.2. Współczynniki obciążenia demograficznego dla Polski, województwa kujawsko-pomorskiego oraz powiatu nakielskiego, 2021 r.

	Polska	Województwo kujawsko-pomorskie	Powiat nakielski
Ludność w wieku nieprodukcyjnym na 100 osób w wieku produkcyjnym	61,5	61,5	58,9
Ludność w wieku poprodukcyjnym na 100 osób w wieku przedprodukcyjnym	69,2	68,2	81,3
Ludność w wieku przedprodukcyjnym na 100 osób w wieku produkcyjnym	25,2	24,9	26,4
Współczynnik obciążenia demograficznego osobami starszymi (ludność w wieku poprodukcyjnym na 100 osób w wieku produkcyjnym)	36,3	36,5	32,5
Odsetek osób w wieku 60/65 lat lub więcej w populacji ogółem	22,5	22,6	20,4

### ŹRÓDŁA DANYCH:

Ludność. Stan i struktura na dzień 31 XII 2021 r. - strona internetowa GUS (dane ogólnodostępne; aktualizacja co 6 miesięcy).

## A.II. ZATRUDNIENIE

### A.II.1 PRACUJĄCY

Tabela A.II.1. Liczba osób pracujących w powiecie nakielskim według wieku i płci (ZUS, stan na 31 XII 2021 r.)

	Ogółem	Mężczyźni	Kobiety
<b>Ogółem</b>	<b>29 290</b>	<b>16 124</b>	<b>13 166</b>
Poniżej 20 lat	704	392	312
20-29 lat	5718	3150	2568
30-39 lat	7889	4253	3636
40-49 lat	7205	3792	3413
50-54 lat	2843	1476	1367
55-59 lat	2509	1387	1122
60-64 lat	1735	1194	541
65 lat lub więcej	687	480	207
Wiek produkcyjny (15-59/64 lat)	28 062	15 644	12 418
50 lat lub więcej	7774	4537	3237

Tabela A.II.2. Liczba osób pracujących - umowa o pracę w powiecie nakielskim według wieku i płci (ZUS, stan na 31 XII 2021 r.)

	Ogółem	Mężczyźni	Kobiety
<b>Ogółem</b>	<b>22 405</b>	<b>12 176</b>	<b>10 229</b>
Poniżej 20 lat	622	357	265
20-29 lat	4166	2322	1844
30-39 lat	6093	3328	2765
40-49 lat	5703	2858	2845
50-54 lat	2268	1115	1153
55-59 lat	2016	1091	925
60-64 lat	1221	886	335
65 lat lub więcej	316	219	97
Wiek produkcyjny (15-59/64 lat)	21 754	11 957	9797
50 lat lub więcej	5821	3311	2510

**Tabela A.II.3. Liczba osób pracujących - umowa zlecenie w powiecie nakielskim według wieku i płci (ZUS, stan na 31 XII 2021 r.)**

	Ogółem	Mężczyźni	Kobiety
<b>Ogółem</b>	<b>1791</b>	<b>925</b>	<b>866</b>
Poniżej 20 lat	19	12	7
20-29 lat	420	255	165
30-39 lat	325	168	157
40-49 lat	300	131	169
50-54 lat	144	71	73
55-59 lat	134	57	77
60-64 lat	204	78	126
65 lat lub więcej	245	153	92
Wiek produkcyjny (15-59/64 lat)	1420	772	648
50 lat lub więcej	727	359	368

**Tabela A.II.4. Liczba osób prowadzących działalność gospodarczą w powiecie nakielskim według wieku i płci (ZUS, stan na 31 XII 2021 r.)**

	Ogółem	Mężczyźni	Kobiety
<b>Ogółem</b>	<b>2771</b>	<b>2016</b>	<b>755</b>
Poniżej 20 lat	.	.	0
20-29 lat	350	254	96
30-39 lat	783	560	223
40-49 lat	898	639	259
50-54 lat	311	223	88
55-59 lat	244	175	69
60-64 lat	173	153	20
65 lat lub więcej	11	11	0
Wiek produkcyjny (15-59/64 lat)	2740	2005	735
50 lat lub więcej	739	562	177

**Tabela A.II.5. Liczba osób podlegających ubezpieczeniu emerytalnemu i rentowemu w powiecie nakielskim według wybranych tytułów ubezpieczenia, wieku i płci (ZUS, stan na 31 XII 2021 r.)**

	Ogółem	Mężczyźni	Kobiety	W wieku 50-59/64 lat			W wieku 50 lat lub więcej		
				razem	mężczyźni	kobiety	razem	mężczyźni	kobiety
<b>Ogółem*</b>	<b>29 290</b>	<b>16 124</b>	<b>13 166</b>	<b>6546</b>	<b>4057</b>	<b>2489</b>	<b>7774</b>	<b>4537</b>	<b>3237</b>
Umowa o pracę	22 405	12 176	10 229	5170	3092	2078	5821	3311	2510
Umowa zlecenie	1791	925	866	356	206	150	727	359	368
Działalność gospodarcza	2771	2016	755	708	551	157	739	562	177

\* Niektóre osoby mogą być uwzględnione w więcej niż jednej kategorii. Kategoria ogółem zawiera również inne tytuły ubezpieczeń niż umowa o pracę, zlecenie i działalność gospodarcza.

**ŹRÓDŁA DANYCH:**

Liczba osób podlegających ubezpieczeniu emerytalnemu i zdrowotnemu wg tytułów - ZUS (dane niedostępne; zestawienie na

potrzeby raportu).

#### A.II.2 OFERTY PRACY

**Tabela A.II.6. Liczba ofert pracy i wakatów w powiecie nakielskim według zawodów, napływ w ciągu roku, stan na 31 XII 2021 r.**

	Średnia liczba ofert pracy zgłoszonych w miesiącu	Stan na 31 XII
<b>powiat nakielski w tym</b>	<b>97</b>	<b>59</b>
Przedstawiciele władz publicznych, wyżsi urzędnicy i kierownicy	1	0
Specjaliści	5	4
Technicy i inny średni personel	8	5
Pracownicy biurowi	13	6
Pracownicy usług i sprzedawcy	20	10
Rolnicy, ogrodnicy, leśnicy i rybacy	1	0
Robotnicy przemysłowi i rzemieślnicy	22	18
Operatorzy i monterzy maszyn i urządzeń	11	8
Pracownicy wykonujący prace proste	16	8

**Tabela A.II.7. Przeciętna liczba ofert pracy aktywnych w miesiącu w 2021 r. oraz aktywnych w XII 2021 r. w powiecie nakielskim według zawodów (pracuj.pl)**

	Średnia liczba ofert pracy zgłoszonych w miesiącu	Stan na 31 XII
<b>powiat nakielski w tym</b>	<b>88</b>	<b>75</b>
Przedstawiciele władz publicznych, wyżsi urzędnicy i kierownicy	11	6
Specjaliści	21	13
Technicy i inny średni personel	27	33
Pracownicy biurowi	5	5
Pracownicy usług i sprzedawcy	16	11
Rolnicy, ogrodnicy, leśnicy i rybacy	0	0
Robotnicy przemysłowi i rzemieślnicy	5	7
Operatorzy i monterzy maszyn i urządzeń	2	0
Pracownicy wykonujący prace proste	1	0

#### ŹRÓDŁA DANYCH:

Liczba ofert pracy na podstawie danych MRIPS oraz Centralnej Bazy Ofert Pracy (dane niedostępne; zestawienie na potrzeby raportu).

Przeciętna liczba ofert pracy aktywnych w miesiącu na podstawie pracuj.pl (dane niedostępne; zestawienie na potrzeby raportu).

### A.III. BEZROBOCIE

Tabela A.III.1. Liczba bezrobotnych w powiecie nakielskim według wieku i płci, 2021 r. (MRiPS, stan na 31 XII 2021 r. oraz średniorocznie)

	Liczba osób bezrobotnych - stan na 31 XII 2021 r.			Liczba osób bezrobotnych - średniorocznie*		
	razem	mężczyźni	kobiety	razem	mężczyźni	kobiety
<b>Polska</b>	<b>893 854</b>	<b>412 494</b>	<b>481 360</b>	<b>992 473</b>	<b>457 733</b>	<b>534 740</b>
<b>województwo kujawsko-pomorskie</b>	<b>61 684</b>	<b>25 169</b>	<b>36 515</b>	<b>68 345</b>	<b>28 101</b>	<b>40 244</b>
<b>powiat nakielski</b>	<b>2976</b>	<b>1103</b>	<b>1873</b>	<b>3249</b>	<b>1241</b>	<b>2008</b>
18-49	2267	700	1567	2491	802	1689
50-59/64	709	403	306	758	439	319

\* uśrednione dane miesięczne

Tabela A.III.2. Liczba osób zarejestrowanych jako bezrobotne w powiecie nakielskim według wykształcenia, wieku i płci, 2021 r. (MRiPS, stan na 31 XII 2021 r.)

	Liczba osób bezrobotnych					
	ogółem			w wieku 50 lat lub więcej		
	razem	mężczyźni	kobiety	razem	mężczyźni	kobiety
<b>Ogółem w tym z wykształceniem:</b>	<b>2976</b>	<b>1103</b>	<b>1873</b>	<b>709</b>	<b>403</b>	<b>306</b>
wyższym	194	47	147	8	5	.
policealnym i średnim zawodowym	539	153	386	70	34	36
średnim ogólnokształcącym	311	56	255	22	7	15
zasadniczym zawodowym i branżowym	964	412	552	306	188	118
gimnazjalnym, podstawowym i niepełnym podstawowym	968	435	533	303	169	134



Tabela A.III.3. Liczba osób zarejestrowanych jako bezrobotne w powiecie nakielskim według ostatnio wykonywanego zawodu, wieku i płci, 2021 r. (MRiPS, stan na 31 XII 2021 r.)

	Liczba osób bezrobotnych					
	ogółem			w wieku 50 lat lub więcej		
	razem	mężczyźni	kobiety	razem	mężczyźni	kobiety
<b>Ogółem w tym:</b>	<b>2976</b>	<b>1103</b>	<b>1873</b>	<b>709</b>	<b>402</b>	<b>306</b>
Przedstawiciele władz publicznych, wyżsi urzędnicy i kierownicy	8	.	5	.	.	0
Specjaliści	131	27	104	10	.	6
Technicy i inny średni personel	283	98	185	51	25	26
Pracownicy biurowi	97	28	69	29	12	17
Pracownicy usług i sprzedawcy	858	106	752	114	35	79
Rolnicy, ogrodnicy, leśnicy i rybacy	67	38	29	33	23	10
Robotnicy przemysłowi i rzemieślnicy	686	514	172	297	229	68
Operatorzy i monterzy maszyn i urządzeń	159	58	101	70	32	38
Pracownicy wykonujący prace proste	209	90	119	63	27	36

Tabela A.III.4. Liczba osób zarejestrowanych jako bezrobotne w powiecie nakielskim według sekcji PKD ostatniego pracodawcy, wieku i płci, 2021 r. (MRiPS, stan na 31 XII 2021 r.)

	Liczba osób bezrobotnych					
	ogółem			w wieku 50 lat lub więcej		
	razem	mężczyźni	kobiety	razem	mężczyźni	kobiety
<b>Ogółem w tym:</b>	<b>2976</b>	<b>1103</b>	<b>1873</b>	<b>709</b>	<b>403</b>	<b>306</b>
Rolnictwo, leśnictwo, łowiectwo i rybactwo	128	79	49	53	36	17
Górnictwo i wydobywanie	6	.	5	.	0	.
Przetwórstwo przemysłowe	669	237	432	168	79	89
Wytwarzanie i zaopatrywanie w energię elektryczną, gaz, parę wodną i gorącą wodę	0	0	0	0	0	0
Dostawa wody; gospodarowanie ściekami i odpadami; rekultywacja	32	18	14	16	10	6
Budownictwo	254	227	27	80	77	.
Handel, naprawa pojazdów samochodowych	575	114	461	82	42	40
Transport i gospodarka magazynowa	68	42	26	21	17	.
Zakwaterowanie i gastronomia	83	10	73	7	.	5
Informacja i komunikacja	9	.	6	.	.	.
Działalność finansowa i ubezpieczeniowa	31	5	26	9	.	6
Obsługa rynku nieruchomości	25	11	14	10	8	.
Działalność profesjonalna, naukowa i techniczna	59	26	33	10	8	.
Administrowanie i działalność wspierająca	255	76	179	68	30	38
Administracja publiczna i obrona narodowa; obowiązkowe zabezpieczenia społeczne	119	68	51	59	43	16
Edukacja	52	10	42	9	.	7
Opieka zdrowotna i pomoc społeczna	75	8	67	31	6	25
Działalność związana z kulturą, rozrywką i rekreacją	14	.	12	.	0	.
Pozostała działalność usługowa	110	24	86	24	10	14

Tabela A.III.5. Liczba osób zarejestrowanych jako bezrobotne w powiecie nakielskim według czasu pozostawania bez pracy, wieku i płci, 2021 r. (MRiPS, stan na 31 XII 2021 r.)

	Liczba osób bezrobotnych					
	ogółem			w wieku 50 lat lub więcej		
	razem	mężczyźni	kobiety	razem	mężczyźni	kobiety
<b>Ogółem:</b>	<b>2976</b>	<b>1103</b>	<b>1873</b>	<b>709</b>	<b>403</b>	<b>306</b>
do 1 miesiąca	273	138	135	66	39	27
1-3 miesiące	378	192	186	72	47	25
3-6 miesięcy	339	136	203	43	25	18
6-12 miesięcy	436	173	263	100	63	37
12-24 miesiące	626	242	384	171	105	66
powyżej 24 miesięcy	924	222	702	257	124	133

Tabela A.III.6. Struktura osób zarejestrowanych jako bezrobotne w powiecie nakielskim według wieku i płci, 2021 r. (MRiPS, stan na 31 XII 2021 r.)

	Liczba osób bezrobotnych					
	ogółem			w wieku 50 lat lub więcej		
	razem	mężczyźni	kobiety	razem	mężczyźni	kobiety
<b>Ogółem*</b> <b>w tym:</b>	<b>2976</b>	<b>1103</b>	<b>1873</b>	<b>709</b>	<b>402</b>	<b>306</b>
dotychczas niepracujący	283	76	207	25	9	16
bez kwalifikacji zawodowych	1055	340	715	220	106	114
nieposiadający prawa do zasiłku	2455	913	1542	602	341	261
korzystający ze świadczeń opieki społecznej	40	13	27	16	8	8
niepełnosprawni	98	55	43	41	30	11
mieszkający na wsi	264	85	179	52	29	23

\* W kategorii ogółem osoby ujęte w kilku kategoriach (np. osoby bez kwalifikacji zawodowych, nieposiadające prawa do zasiłku) są uwzględnione tylko raz.

Tabela A.III.7. Źródła napływu bezrobotnych do bezrobocia w powiecie nakielskim według wieku i płci, (MRiPS, średniorocznie)

	Liczba osób bezrobotnych					
	ogółem			w wieku 50 lat lub więcej		
	razem	mężczyźni	kobiety	razem	mężczyźni	kobiety
<b>Ogółem* w tym:</b>	<b>296</b>	<b>142</b>	<b>153</b>	<b>44</b>	<b>28</b>	<b>17</b>
osoby poprzednio pracujące	267	101	95	28	18	10
osoby bez prawa do zasiłku	224	112	111	29	18	11
zarejestrowani po raz pierwszy	49	22	27	.	.	.
zarejestrowani po raz kolejny, w tym:	246	120	126	41	25	15
zarejestrowani po odbyciu stażu, szkolenia lub przygotowania zawodowego	24	7	17	.	0	.
zarejestrowani po pracach interwencyjnych	.	.	0	0	0	0
zarejestrowani po pracach społecznie użytecznych	.	.	.	.	.	.
zarejestrowani po robotach publicznych	5	.	.	.	.	0

\* W kategorii ogółem osoby ujęte w kilku kategoriach (np. osoby poprzednio pracujące, zarejestrowane po raz pierwszy) są uwzględnione tylko raz.

Tabela A.III.8. Źródła napływu bezrobotnych do bezrobocia w Polsce, województwie kujawsko-pomorskim i powiecie nakielskim według wieku, (MRiPS, średniorocznie)

	Odsetek osób					
	ogółem			w wieku 50 lat lub więcej		
	Polska	województwo kujawsko-pomorskie	powiat nakielski	Polska	województwo kujawsko-pomorskie	powiat nakielski
<b>Ogółem*:</b>	<b>100</b>	<b>100</b>	<b>100</b>	<b>100</b>	<b>100</b>	<b>100</b>
osoby poprzednio pracujące	87,5	88,8	90,5	97,0	98,0	98,4
osoby bez prawa do zasiłku	78,6	76,8	75,7	67,2	66,9	64,4
zarejestrowani po raz pierwszy	21,3	17,4	16,7	11,5	7,0	8,3
zarejestrowani po raz kolejny, w tym:	78,8	82,6	83,3	88,6	93,1	91,4
zarejestrowani po odbyciu stażu, szkolenia lub przygotowania zawodowego	10,2	10,9	8,1	4,6	6,7	3,8
zarejestrowani po pracach interwencyjnych	1,6	1,7	0,2	2,2	2,0	0,2
zarejestrowani po pracach społecznie użytecznych	1,3	2,2	1,5	4,0	5,8	5,0
zarejestrowani po robotach publicznych	1,4	3,8	1,8	3,5	9,1	4,7

\* Osoba bezrobotna może zostać uwzględniona w więcej niż jednej kategorii. Z tego powodu wartości kategorii nie sumują się do 100.

Tabela A.III.9. Przyczyny wyrejestrowań z bezrobocia w powiecie nakielskim według wieku i płci, (MRiPS, średniorocznie)

	Liczba osób bezrobotnych					
	ogółem			w wieku 50 lat lub więcej		
	razem	mężczyźni	kobiety	razem	mężczyźni	kobiety
<b>Bezrobotni wyłączeni z ewidencji ogółem, w tym:</b>	<b>346</b>	<b>167</b>	<b>179</b>	<b>55</b>	<b>35</b>	<b>21</b>
rozpoczęcie prac niesubsydiowanych	186	86	100	28	17	12
rozpoczęcie prac subsydiowanych	29	18	11	6	5	.
rozpoczęcie stażu, szkolenia lub podjęcie nauki	29	9	20	.	.	.
niepotwierdzenie gotowości do pracy	.	.	.	0	0	0
dobrowolna rezygnacja ze statusu bezrobotnego	21	7	15	.	.	.
nabycie prawa do świadczenia przedemerytalnego	.	.	.	.	.	.
nabycie prawa do emerytury, renty, osiągnięcie wieku emerytalnego	9	.	5	.	.	.
inne przyczyny	67	41	26	12	9	.

Tabela A.III.10. Przyczyny wyrejestrowań z bezrobocia w Polsce, województwie kujawsko-pomorskim i powiecie nakielskim według wieku, (MRiPS, średniorocznie)

	Odsetek osób					
	ogółem			w wieku 50 lat lub więcej		
	Polska	województwo kujawsko-pomorskie	powiat nakielski	Polska	województwo kujawsko-pomorskie	powiat nakielski
<b>Bezrobotni wyłączeni z ewidencji ogółem, w tym:</b>	<b>100</b>	<b>100</b>	<b>100</b>	<b>100</b>	<b>100</b>	<b>100</b>
rozpoczęcie prac niesubsydiowanych	50,0	49,2	53,8	44,6	41,9	51,3
rozpoczęcie prac subsydiowanych	10,1	11,9	8,4	9,0	13,0	10,0
rozpoczęcie stażu, szkolenia lub podjęcie nauki	9,8	9,8	8,4	4,3	6,0	3,4
niepotwierdzenie gotowości do pracy	1,1	1,4	0,6	1,0	1,3	0,2
dobrowolna rezygnacja ze statusu bezrobotnego	5,5	4,5	6,1	5,5	4,1	5,4
nabycie prawa do świadczenia przedemerytalnego	0,8	0,6	0,8	5,2	3,7	5,3
nabycie prawa do emerytury, renty, osiągnięcie wieku emerytalnego	2,4	2,2	2,5	2,1	1,7	2,5
inne przyczyny	20,7	21,0	19,4	28,8	28,9	22,3

ŹRÓDŁA DANYCH:

Dane dotyczące bezrobocia rejestrowanego na podstawie danych MRiPS (niektóre zestawienia ogółem ogólnodostępne na stronie MRiPS oraz GUS, dane według wieku niedostępne; zestawienie na potrzeby raportu).

#### A.IV. EMERYTURY I RENTY (OSOBY I ŚWIADCZENIA)

##### A.IV.1 ZUS

Tabela A.IV.1. Liczba emerytów oraz pracujących emerytów w powiecie nakielskim według wieku i płci (ZUS, stan na 31 XII 2021 r.)

	Liczba emerytów			Liczba pracujących emerytów		
	razem	mężczyźni	kobiety	razem	mężczyźni	kobiety
<b>Polska</b>	<b>6 065 869</b>	<b>2 380 928</b>	<b>3 684 941</b>	<b>513 551</b>	<b>206 026</b>	<b>307 525</b>
<b>województwo kujawsko-pomorskie</b>	<b>308 252</b>	<b>118 126</b>	<b>190 126</b>	<b>22 171</b>	<b>8716</b>	<b>13 455</b>
<b>powiat nakielski</b>	<b>11 415</b>	<b>4655</b>	<b>6760</b>	<b>772</b>	<b>362</b>	<b>410</b>
poniżej 50 lat	16	.	14	0	0	0
50-54 lat	.	.	0	0	0	0
55-59 lat	9	.	5	0	0	0
60-64 lat	2179	94	2085	277	24	253
65-69 lat	3832	1848	1984	333	224	109
70 lat lub więcej	5376	2704	2672	162	114	48

Tabela A.IV.2. Liczba rencistów i pracujących rencistów w powiecie nakielskim według wieku i płci (ZUS, stan na 31 XII 2021 r.)

	Liczba rencistów			Liczba pracujących rencistów		
	razem	mężczyźni	kobiety	razem	mężczyźni	kobiety
<b>Polska</b>	<b>616 723</b>	<b>412 702</b>	<b>204 021</b>	<b>279 304</b>	<b>136 838</b>	<b>142 466</b>
<b>województwo kujawsko-pomorskie</b>	<b>41 363</b>	<b>27 741</b>	<b>13 622</b>	<b>19 946</b>	<b>10 753</b>	<b>9193</b>
<b>powiat nakielski</b>	<b>1669</b>	<b>1184</b>	<b>485</b>	<b>712</b>	<b>380</b>	<b>332</b>
poniżej 50 lat	328	196	132	291	156	135
50-54 lat	220	125	95	77	41	36
55-59 lat	382	226	156	141	60	81
60-64 lat	504	482	22	150	103	47
65-69 lat	71	54	17	33	11	22
70 lat lub więcej	164	101	63	20	9	11



**Tabela A.IV.3. Liczba nowoprzyznaczonych emerytur oraz rent z tytułu niezdolności do pracy w powiecie nakielskim według wieku i płci (ZUS, stan na 31 XII 2021 r.)**

	Liczba nowoprzyznaczonych emerytur			Liczba nowoprzyznaczonych rent z tytułu niezdolności do pracy		
	razem	mężczyźni	kobiety	razem	mężczyźni	kobiety
<b>Polska</b>	<b>293 627</b>	<b>125 125</b>	<b>168 502</b>	<b>75 290</b>	<b>49 530</b>	<b>25 760</b>
<b>województwo kujawsko-pomorskie</b>	<b>14 690</b>	<b>6136</b>	<b>8554</b>	<b>3022</b>	<b>1924</b>	<b>1098</b>
<b>powiat nakielski</b>	<b>605</b>	<b>244</b>	<b>361</b>	<b>158</b>	<b>110</b>	<b>48</b>
poniżej 50 lat	0	0	0	36	19	17
50-59/64 lat	.	.	0	120	89	31
60/65-69 lat	601	240	361	0	0	0
70 lat lub więcej	.	.	0	.	.	0

**Tabela A.IV.4. Liczba osób uprawnionych do świadczeń i zasiłków przedemerytalnych oraz pobierających emeryturę poniżej minimalnej w powiecie nakielskim według wieku i płci (ZUS, stan na 31 XII 2021 r.)**

	Liczba osób pobierających świadczenia i zasiłki przedemerytalne			Liczba osób pobierających emeryturę poniżej minimalnej		
	razem	mężczyźni	kobiety	razem	mężczyźni	kobiety
<b>Polska</b>	<b>53 456</b>	<b>23 098</b>	<b>30 358</b>	<b>1 002 198</b>	<b>183 816</b>	<b>818 382</b>
<b>województwo kujawsko-pomorskie</b>	<b>2887</b>	<b>1363</b>	<b>1524</b>	<b>37 886</b>	<b>6860</b>	<b>31 026</b>
<b>powiat nakielski</b>	<b>175</b>	<b>102</b>	<b>73</b>	<b>1019</b>	<b>130</b>	<b>889</b>
poniżej 50 lat	0	0	0	bd.	bd.	bd.
50-59/64 lat	168	97	71	bd.	bd.	bd.
60/65 lat lub więcej	7	5	.	bd.	bd.	bd.

**Tabela A.IV.5. Liczba osób pobierających renty socjalne oraz renty rodzinne w powiecie nakielskim według wieku i płci (ZUS, stan na 31 XII 2021 r.)**

	Liczba osób pobierających renty socjalne			Liczba osób pobierających renty rodzinne		
	razem	mężczyźni	kobiety	razem	mężczyźni	kobiety
<b>Polska</b>	<b>276 631</b>	<b>152 588</b>	<b>124 043</b>	<b>2 525 380</b>	<b>275 906</b>	<b>2 249 474</b>
<b>województwo kujawsko-pomorskie</b>	<b>17 865</b>	<b>9928</b>	<b>7937</b>	<b>139 654</b>	<b>16 338</b>	<b>123 316</b>
<b>powiat nakielski</b>	<b>743</b>	<b>393</b>	<b>350</b>	<b>3165</b>	<b>324</b>	<b>2841</b>
poniżej 50 lat	636	347	289	433	194	239
50-59/64 lat	74	41	33	272	80	192
60/65-69 lat	23	.	19	621	20	601
70 lat lub więcej	10	.	9	1839	30	1809

Tabela A.IV.6. Średnia wysokość świadczeń wypłacanych przez ZUS w Polsce, województwie kujawsko-pomorskim i powiecie nakielskim według płci (ZUS, stan na 31 XII 2021 r.)

	Średnia wysokość świadczenia		
	Polska	województwo kujawsko-pomorskie	powiat nakielski
świadczenie emerytalne			
Ogółem	2557,32	2409,21	bd.
Mężczyźni	3235,11	2996,41	2894,84
Kobiety	2119,39	2044,38	1838,94
nowoprzyznane emerytury			
Ogółem	2750,69	bd.	bd.
Mężczyźni	3584,65	3430,76	3189,24
Kobiety	2131,42	2029,43	1863,67
renty z tytułu niezdolności do pracy			
Ogółem	2028,34	1809,33	1769,64
Mężczyźni	2105,38	1878,85	1834,24
Kobiety	1864,78	1667,10	1611,93

Tabela A.IV.7. Liczba dni absencji chorobowej z tytułu choroby własnej w powiecie nakielskim w okresie I-XII 2021 r. (ZUS)

	Liczba dni absencji chorobowej z tytułu choroby własnej		
	ogółem*	mężczyźni	kobiety
Ogółem*	547 898	251 696	296 056
Poniżej 51 lat	378 391	148 038	230 217
51-54 lat	44 966	22 404	22 552
55-59 lat	59 550	33 840	25 710
60-64 lat	43 477	33 551	9926
65 lat lub więcej	21 514	13 863	7651

\* Dla niektórych dni absencji chorobowej w bazie ZUS nie ma informacji dotyczącej płci lub wieku. Z tego powodu kategorie ogółem są większe niż suma wszystkich grup wieku, lub mężczyzn i kobiet.

Tabela A.IV.8. Liczba zaświadczeń lekarskich z tytułu choroby własnej w powiecie nakielskim w okresie I-XII 2021 r. (ZUS)

	Liczba zaświadczeń lekarskich z tytułu choroby własnej		
	ogółem*	mężczyźni	kobiety
<b>Ogółem*</b>	<b>90 652</b>	<b>43 902</b>	<b>46 734</b>
Poniżej 51 lat	64 704	29 174	35 518
51-54 lat	7086	3264	3818
55-59 lat	8512	4600	3912
60-64 lat	5720	4224	1496
65 lat lub więcej	4630	2640	1990

\* Dla niektórych zaświadczeń lekarskich w bazie ZUS nie ma informacji dotyczącej płci lub wieku. Z tego powodu kategorie ogółem są większe niż suma wszystkich grup wieku, lub mężczyzn i kobiet.

**Tabela A.IV.9. Struktura dni absencji chorobowej z tytułu choroby własnej według grup chorobowych, wieku i płci w powiecie nakielskim w 2021 r. (ZUS)**

	Dni absencji chorobowej z tytułu choroby własnej według grup chorobowych					
	Ogółem*	Poniżej 51 lat	51-54 lat	55-59 lat	60-64 lat	65 lat lub więcej
<b>ogółem*</b>						
<b>Ogółem*</b>	548 158	378 391	45 075	59 550	43 598	21 544
Zaburzenia psychiczne	67 476	50 894	5670	6901	2814	1197
Choroby układu nerwowego	28 858	19 122	3157	3782	2013	784
Choroby układu krążenia	24 677	10 186	3242	4798	5008	1443
Choroby układu oddechowego	53 060	37 836	3532	4351	3083	4258
Choroby układu pokarmowego	22 085	14 429	2178	2789	1609	1080
Choroby układu kostno-stawowego	97 475	56 628	11 564	15 579	11 441	2263
Urazy i zatrucia	70 078	45 222	6538	8528	5359	4431
Pozostałe grupy chorobowe	184 449	144 074	9194	12 822	12 271	6088
<b>mężczyźni</b>						
<b>Ogółem*</b>	251 696	148 038	22 404	33 840	33 551	13 863
Zaburzenia psychiczne	27 271	18 798	2302	3360	1955	856
Choroby układu nerwowego	15 544	9719	1499	2155	1664	507
Choroby układu krążenia	17 867	6358	2268	3692	4230	1319
Choroby układu oddechowego	27 147	18 824	1570	2170	2276	2307
Choroby układu pokarmowego	14 355	8511	1751	1846	1489	758
Choroby układu kostno-stawowego	56 858	33 167	5276	8515	8258	1642
Urazy i zatrucia	49 180	32 433	4279	5191	4050	3227
Pozostałe grupy chorobowe	43 474	20 228	3459	6911	9629	3247
<b>kobiety</b>						
<b>Ogółem*</b>	296 316	230 217	22 661	25 710	10 047	7681
Zaburzenia psychiczne	40 205	32 096	3368	3541	859	341
Choroby układu nerwowego	13 314	9403	1658	1627	349	277
Choroby układu krążenia	6810	3828	974	1106	778	124
Choroby układu oddechowego	25 903	19 012	1952	2181	807	1951
Choroby układu pokarmowego	7730	5918	427	943	120	322
Choroby układu kostno-stawowego	40 609	23 453	6288	7064	3183	621
Urazy i zatrucia	20 898	12 789	2259	3337	1309	1204
Pozostałe grupy chorobowe	140 847	123 718	5735	5911	2642	2841

\* Dla niektórych dni absencji chorobowej w bazie ZUS nie ma informacji dotyczącej płci lub wieku. Z tego powodu kategorie ogółem są większe niż suma wszystkich grup wieku, lub mężczyzn i kobiet.

**ŹRÓDŁA DANYCH:**

Dane dotyczące emerytów, rencistów oraz wysokości świadczeń na podstawie danych ZUS (niektóre zestawienia ogółem ogólnodostępne na stronie ZUS, dane szczegółowe niedostępne; zestawienie na potrzeby raportu).

Dane zaświadczeń lekarskich i absencji chorobowych na podstawie danych ZUS (niektóre zestawienia ogółem ogólnodostępne na stronie ZUS, dane szczegółowe niedostępne; zestawienie na potrzeby raportu).

## A.IV.2 KRUS

Tabela A.IV.10. Liczba emerytów w powiecie nakielskim według wieku i płci (KRUS, stan na 31 XII 2021 r.)

	Liczba emerytów		
	razem	mężczyźni	kobiety
<b>Polska</b>	<b>789 611</b>	<b>243 027</b>	<b>546 584</b>
<b>województwo kujawsko-pomorskie</b>	<b>53 526</b>	<b>17 830</b>	<b>35 696</b>
<b>powiat nakielski</b>	<b>1863</b>	<b>658</b>	<b>1205</b>
poniżej 50 lat	.	.	.
50-54 lat	.	.	.
55-59 lat	21	.	21
60-64 lat	271	28	243
65-69 lat	458	211	247
70 lat lub więcej	1113	419	694

Tabela A.IV.11. Liczba rencistów w powiecie nakielskim według wieku i płci (KRUS, stan na 31 XII 2021 r.)

	Liczba rencistów		
	razem	mężczyźni	kobiety
<b>Polska</b>	<b>235 306</b>	<b>109 040</b>	<b>126 266</b>
<b>województwo kujawsko-pomorskie</b>	<b>16 304</b>	<b>7542</b>	<b>8762</b>
<b>powiat nakielski</b>	<b>585</b>	<b>271</b>	<b>314</b>
poniżej 50 lat	112	40	72
50-54 lat	51	21	30
55-59 lat	93	36	57
60-64 lat (mężczyźni)	102	102	-
60/65 lat lub więcej	227	72	155

Tabela A.IV.12. Liczba rencistów z tytułu niezdolności do pracy oraz osób pobierających renty społeczne w powiecie nakielskim według wieku i płci (KRUS, stan na 31 XII 2021 r.)

	Liczba rencistów z tytułu niezdolności do pracy			Liczba osób pobierających renty społeczne		
	razem	mężczyźni	kobiety	razem	mężczyźni	kobiety
<b>Polska</b>	<b>181 301</b>	<b>94 969</b>	<b>86 332</b>	<b>11 801</b>	<b>5158</b>	<b>6643</b>
<b>województwo kujawsko-pomorskie</b>	<b>12 932</b>	<b>6678</b>	<b>6254</b>	<b>822</b>	<b>369</b>	<b>453</b>
<b>powiat nakielski</b>	<b>473</b>	<b>244</b>	<b>229</b>	<b>29</b>	<b>15</b>	<b>14</b>
poniżej 50 lat	53	25	28	11	5	6
50-54 lat	45	20	25	.	.	.
55-59 lat	79	32	47	.	.	.
60-64 lat (mężczyźni)	100	100	-	.	.	-
60/65 lat lub więcej	196	67	129	11	.	7

\* W tabeli uwzględniono wyłącznie renty z tytułu niezdolności do pracy

Tabela A.IV.13. Średnia wysokość wybranych świadczeń wypłacanych przez KRUS w Polsce, województwie kujawsko-pomorskim i powiecie nakielskim według płci (KRUS, stan na 31 XII 2021 r.)

	Średnia wysokość świadczenia		
	Polska	województwo kujawsko-pomorskie	powiat nakielski
świadczenie emerytalne (łącznie emerytury rolnicze i zbiegowe)			
Ogółem	1323,75	1332,19	1340,19
Mężczyźni	1317,62	1331,23	1345,43
Kobiety	1326,48	1332,68	1337,32
świadczenie emerytalne rolnicze			
Ogółem	1230,94	1262,15	1263,82
Mężczyźni	1261,01	1292,84	1300,36
Kobiety	1217,57	1246,81	1243,87
renty wypłacane z KRUS			
Ogółem	1169,47	1202,20	1191,52
Mężczyźni	1188,05	1218,12	1197,74
Kobiety	1153,42	1188,50	1186,15
renty z tytułu niezdolności do pracy			
Ogółem	1213,04	1238,56	1210,32
Mężczyźni	1214,82	1239,58	1206,52
Kobiety	1211,07	1237,46	1214,37
renty socjalne			
Ogółem	1250,79	1250,40	1250,88
Mężczyźni	1250,79	1250,50	1250,88
Kobiety	1250,79	1250,31	1250,88

Tabela A.IV.14. Liczba ubezpieczonych w KRUS rolników z małżonkami w powiecie nakielskim według wieku i płci (KRUS, stan na 31 XII 2021 r.)

	Liczba ubezpieczonych rolników z małżonkami		
	razem	mężczyźni	kobiety
Polska	972 347	518 789	453 558
województwo kujawsko-pomorskie	54 714	30 362	24 352
powiat nakielski	2381	1346	1035
poniżej 50 lat	1311	711	600
50-54 lat	407	201	206
55-59 lat	414	220	194
60-64 lat	207	174	33
65-69 lat	35	34	.
70 lat lub więcej	7	6	.

ŹRÓDŁA DANYCH:

Dane dotyczące emerytów, rencistów oraz wysokości świadczeń na podstawie danych KRUS (niektóre zestawienia ogółem ogólnodostępne na stronie KRUS, dane szczegółowe niedostępne; zestawienie na potrzeby raportu).

## A.V. DOCHODY/WYNAGRODZENIA

Tabela A.V.1. Przeciętna podstawa wymiaru składek na ubezpieczenia emerytalne i rentowe w Polsce, województwie kujawsko-pomorskim i powiecie nakielskim według wieku i płci (ZUS, stan na 31 XII 2021 r.)

	Średnia podstawa wymiaru składek		
	Polska	województwo kujawsko-pomorskie	powiat nakielski
<b>ogółem</b>			
poniżej 50 lat	4297,86	4101,66	3823,85
50-54 lat	4544,97	4444,33	4153,89
55-59 lat	4464,20	4402,15	4247,76
60-64 lat	4137,46	4072,83	3933,66
65-69 lat	3277,73	3116,26	2937,20
70 lat lub więcej	2564,22	2333,88	2019,10
<b>mężczyźni</b>			
poniżej 50 lat	4403,08	4234,40	3981,34
50-54 lat	4503,59	4433,94	4069,46
55-59 lat	4425,88	4346,16	4144,28
60-64 lat	4216,82	4199,36	4061,58
65-69 lat	3455,15	3338,48	3222,73
70 lat lub więcej	2669,57	2468,79	2222,20
<b>kobiety</b>			
poniżej 50 lat	4184,31	3955,48	3639,70
50-54 lat	4583,83	4454,29	4245,17
55-59 lat	4501,24	4459,20	4377,32
60-64 lat	3989,51	3794,35	3593,49
65-69 lat	3032,20	2739,32	2375,30
70 lat lub więcej	2401,13	2109,87	1599,93

### ŹRÓDŁA DANYCH:

Dane dotyczące podstawy wymiaru składek na ubezpieczenie emerytalne i rentowe na podstawie danych ZUS (dane niedostępne; zestawienie na potrzeby raportu).

## A.VI. ZROWIE (GUS)

Tabela A.VI.1. Liczba osób z ograniczoną zdolnością do wykonywania codziennych czynności spowodowaną problemami zdrowotnymi trwającymi 6 miesięcy lub dłużej oraz odsetek tych osób w Polsce, województwie kujawsko-pomorskim i powiecie nakielskim według wieku i płci (GUS, NSP 2021)

	Liczba osób (tys.)			Odsetek w populacji		
	ogółem	mężczyźni	kobiety	ogółem	mężczyźni	kobiety
Polska	5447,5	2456,6	2990,9	14,4	13,4	15,3
województwo kujawsko-pomorskie	301,8	139,4	162,3	15,0	14,3	15,6
powiat nakielski	12,2	5,8	6,4	14,6	14,0	15,2
50 lat lub więcej	8,9	4,0	4,9	29,5	28,9	29,9

Tabela A.VI.2. Liczba udzielonych świadczeń medycznych w Polsce, województwie kujawsko-pomorskim i powiecie nakielskim według wieku i płci (MZ), 2021 r.

	Polska			Województwo kujawsko-pomorskie			Powiat nakielski		
	ogółem	mężczyźni	kobiety	ogółem	mężczyźni	kobiety	ogółem	mężczyźni	kobiety
średnia liczba porad lekarskich w podstawowej opiece zdrowotnej na mieszkańca									
Ogółem	4,5	4,0	5,0	4,8	4,3	5,3	4,8	4,3	5,4
>65 lat	8,3	bd.	bd.	8,7	bd.	bd.	9,5	bd.	bd.
średnia liczba specjalistycznych porad lekarskich na mieszkańca									
Ogółem	3,0	2,4	3,6	2,7	2,2	3,2	1,1	0,9	1,3
>65 lat	4,7	bd.	bd.	4,4	bd.	bd.	2,2	bd.	bd.
średnia liczba specjalistycznych porad stomatologicznych na mieszkańca									
Ogółem	2,4	2,2	2,6	1,3	1,2	1,5	0,2	0,2	0,2
>65 lat	2,1	bd.	bd.	1,1	bd.	bd.	0,2	bd.	bd.
średnia liczba osób, którym zespoły ratownictwa medycznego udzieliły świadczeń zdrowotnych w miejscu zdarzenia na 1000 mieszkańców									
Ogółem	242,9	255,5	231,1	181,9	187,1	177,0	80,8	83,6	78,1
>65 lat	621,0	bd.	bd.	465,3	bd.	bd.	225,3	bd.	bd.
średnia liczba hospitalizacji na 1000 mieszkańców									
Ogółem	193,0	183,0	202,4	175,5	167,9	182,6	168,2	160,6	175,6
>65 lat	395,7	bd.	bd.	363,5	bd.	bd.	47,5	bd.	bd.

### ŹRÓDŁA DANYCH:

Dane dotyczące liczby porad, ratownictwa medycznego i kuracjuszy na podstawie danych GUS (dane niedostępne; zestawienie na potrzeby raportu).

Dane dotyczące hospitalizacji na podstawie danych Państwowego Zakładu Higieny (<http://bazawiedzy.pzh.gov.pl/atlas>).



## A.VII. WYKSZTAŁCENIE (GUS)

Tabela A.VII.1. Ludność w powiecie nakielskim według wieku i wykształcenia, stan na 31.III.2021 (GUS, NSP 2021)

	Ogółem	Wykształcenie				
		wyższe	policealne i średnie zawodowe	średnie ogólnokształcące	zasadnicze zawodowe i branżowe	gimnazjalne, podstawowe i niepełne podstawowe
Liczba osób						
Ogółem (13+)	71 711	10 867	14 843	6925	21 801	15 710
50 lat lub więcej	30 110	2809	6287	1987	11 963	6845
Odsetek						
Ogółem (13+)	100	15,2	20,7	9,7	30,4	21,9
50 lat lub więcej	100	9,3	20,9	6,6	39,7	22,7

ŹRÓDŁA DANYCH:

Dane dotyczące wykształcenia na podstawie danych GUS, NSP 2021 (dane dostępne na stronie internetowej GUS).

## A.VIII. SYTUACJA RODZINNA (GUS)

Tabela A.VIII.1. Liczba gospodarstw domowych oraz przeciętna liczba osób w gospodarstwie domowym w powiecie nakielskim według typów, stan na 31.III.2021 (GUS, NSP 2021)

	Liczba gospodarstw domowych (tys.)	Przeciętna liczba osób w gospodarstwie domowym
<b>Ogółem</b>	<b>24,0</b>	<b>3,4</b>
Gospodarstwa z przynajmniej jedną osobą w wieku 50 lat lub więcej	17,4	3,5
Gospodarstwa domowe z przynajmniej jedną osobą w wieku 65 lat lub więcej	10,0	3,5
Gospodarstwa domowe jednoosobowe tworzone przez osoby w wieku 50 lat lub więcej	2,9	1,0
Gospodarstwa domowe jednoosobowe tworzone przez osoby w wieku 65 lat lub więcej	1,9	1,0
Gospodarstwa domowe dwuosobowe tworzone przez osoby w wieku 50 lat lub więcej	3,3	2,0
Gospodarstwa domowe dwuosobowe tworzone przez osoby w wieku 65 lat lub więcej	1,3	2,0
Gospodarstwa domowe z przynajmniej jedną osobą niepełnosprawną	9,1	3,8
Gospodarstwa domowe z przynajmniej jedną osobą niepełnosprawną w wieku 50 lat lub więcej	7,1	3,6
Gospodarstwa domowe z przynajmniej jedną osobą niepełnosprawną w wieku 65 lat lub więcej	4,6	3,5

### ŹRÓDŁA DANYCH:

Dane dotyczące gospodarstw domowych na podstawie danych GUS, NSP 2021 (dane niedostępne; zestawienie na potrzeby raportu).

## A.IX. POMOC SPOŁECZNA (MRiPS)

Tabela A.IX.1. Liczba osób korzystających ze środowiskowej pomocy społecznej w powiecie nakielskim według wieku, płci i statusu na rynku pracy, stan na 31.XII.2021 r.

	Ogółem	Pracujący	Bezrobotni	Bierni zawodowo
ogółem				
Ogółem	5394	496	1216	3682
0-10 lat	1089	0	0	1089
11-20 lat	833	6	26	801
21-29 lat	405	53	226	126
30-39 lat	763	185	318	260
40-49 lat	709	165	281	263
50-54 lat	285	45	137	103
55-59 lat	329	29	134	166
60-64 lat	325	13	94	218
65-69 lat	189	0	0	189
70-74 lat	120	0	0	120
75-79 lat	85	0	0	85
80-84 lat	106	0	0	106
85 lat lub więcej	156	0	0	156
mężczyźni				
Ogółem	2771	338	606	1827
0-10 lat	589	0	0	589
11-20 lat	458	.	12	443
21-29 lat	171	36	83	52
30-39 lat	350	126	123	101
40-49 lat	375	114	141	120
50-54 lat	158	32	75	51
55-59 lat	188	18	78	92
60-64 lat	241	9	94	138
65-69 lat	106	0	0	106
70-74 lat	41	0	0	41
75-79 lat	33	0	0	33
80-84 lat	27	0	0	27
85 lat lub więcej	34	0	0	34
kobiety				
Ogółem	2623	158	610	1855
0-10 lat	500	0	0	500
11-20 lat	375	.	14	358
21-29 lat	234	17	143	74
30-39 lat	413	59	195	159
40-49 lat	334	51	140	143
50-54 lat	127	13	62	52
55-59 lat	141	11	56	74
60-64 lat	84	.	0	80

65-69 lat	83	0	0	83
70-74 lat	79	0	0	79
75-79 lat	52	0	0	52
80-84 lat	79	0	0	79
85 lat lub więcej	122	0	0	122

Tabela A.IX.2. Liczba osób korzystających ze środowiskowej pomocy społecznej w powiecie nakielskim według wieku, płci i wykształcenia, stan na 31.XII.2021 r.

	Ogółem	Wyższe	Średnie zawodowe i policealne	Średnie ogólnokształcące	Zasadnicze zawodowe i branżowe	Gimnazjalne i niższe
ogółem						
<b>Ogółem</b>	<b>5394</b>	<b>100</b>	<b>332</b>	<b>255</b>	<b>1476</b>	<b>3164</b>
0-10 lat	1089	0	0	0	0	1089
11-20 lat	833	0	5	5	6	815
21-29 lat	405	5	34	47	141	170
30-39 lat	763	40	97	76	322	213
40-49 lat	709	21	66	43	337	232
50-54 lat	285	.	18	.	165	89
55-59 lat	329	.	12	7	177	126
60-64 lat	325	.	30	14	158	116
65-69 lat	189	.	13	9	75	83
70-74 lat	120	.	17	11	36	50
75-79 lat	85	5	7	9	22	37
80-84 lat	106	7	15	13	18	53
85 lat lub więcej	156	9	18	17	19	91
mężczyźni						
<b>Ogółem</b>	<b>2771</b>	<b>36</b>	<b>130</b>	<b>83</b>	<b>877</b>	<b>1599</b>
0-10 lat	589	0	0	0	0	589
11-20 lat	458	0	.	.	.	450
21-29 lat	171	0	14	15	62	74
30-39 lat	350	13	28	26	160	110
40-49 lat	375	8	32	16	198	115
50-54 lat	158	0	8	.	103	42
55-59 lat	188	.	8	.	109	64
60-64 lat	241	.	16	11	136	73
65-69 lat	106	.	7	.	55	35
70-74 lat	41	0	5	.	16	13
75-79 lat	33	.	.	0	15	11
80-84 lat	27	.	.	.	11	7
85 lat lub więcej	34	.	.	.	9	16
kobiety						
<b>Ogółem</b>	<b>2623</b>	<b>64</b>	<b>202</b>	<b>172</b>	<b>599</b>	<b>1565</b>
0-10 lat	500	0	0	0	0	500
11-20 lat	375	0	.	.	.	365
21-29 lat	234	5	20	32	79	96
30-39 lat	413	27	69	50	162	103
40-49 lat	334	13	34	27	139	117
50-54 lat	127	.	10	.	62	47
55-59 lat	141	.	.	6	68	62

60-64 lat	84	.	14	.	22	43
65-69 lat	83	0	6	6	20	48
70-74 lat	79	.	12	7	20	37
75-79 lat	52	.	.	9	7	26
80-84 lat	79	.	12	10	7	46
85 lat lub więcej	122	5	15	16	10	75

Tabela A.IX.3. Liczba osób korzystających ze środowiskowej pomocy społecznej w powiecie nakielskim według wieku, płci i źródła utrzymania, stan na 31.XII.2021 r.

	Ogółem	0-49 lat	50-59/64	60/65-69	70+
ogółem					
<b>ogółem</b>	<b>5394</b>	<b>3799</b>	<b>855</b>	<b>273</b>	<b>467</b>
praca najemna	475	391	79	.	.
praca na rachunek własny poza rolnictwem indywidualnym	28	23	5	0	0
praca w swoim (rodzinnym) gospodarstwie rolnym	15	8	7	0	0
świadczenia społeczne - razem, w tym:	1737	758	309	221	449
emerytura i świadczenia o charakterze emerytury	538	0	5	165	368
renta z tytułu niezdolności do pracy	70	12	42	10	6
renta rodzinna	113	26	11	15	61
inne świadczenia socjalne	1016	720	251	31	14
pozostałe źródła niezarobkowe	445	276	131	24	14
brak dochodu	2694	2343	324	25	.
mężczyźni					
<b>ogółem</b>	<b>2771</b>	<b>1943</b>	<b>587</b>	<b>106</b>	<b>135</b>
praca najemna	343	286	55	0	.
praca na rachunek własny poza rolnictwem indywidualnym	26	21	5	0	0
praca w swoim (rodzinnym) gospodarstwie rolnym	11	6	5	0	0
świadczenia społeczne - razem, w tym:	584	189	192	76	127
emerytura i świadczenia o charakterze emerytury	178	0	5	58	115
renta z tytułu niezdolności do pracy	46	8	33	.	.
renta rodzinna	18	6	7	.	.
inne świadczenia socjalne	342	175	147	13	7
pozostałe źródła niezarobkowe	207	96	93	12	6
brak dochodu	1600	1345	237	18	0
kobiety					
<b>ogółem</b>	<b>2623</b>	<b>1856</b>	<b>268</b>	<b>167</b>	<b>332</b>
praca najemna	132	105	24	.	0
praca na rachunek własny poza rolnictwem indywidualnym	.	.	0	0	0
praca w swoim (rodzinnym) gospodarstwie rolnym	.	.	.	0	0
świadczenia społeczne - razem, w tym:	1153	569	117	145	322
emerytura i świadczenia o charakterze emerytury	360	0	0	107	253
renta z tytułu niezdolności do pracy	24	.	9	7	.
renta rodzinna	95	20	.	13	58
inne świadczenia socjalne	674	545	104	18	7
pozostałe źródła niezarobkowe	238	180	38	12	8
brak dochodu	1094	998	87	7	.

**Tabela A.IX.4. Liczba instytucji kulturalnych w Polsce, województwie kujawsko-pomorskim oraz w powiecie nakielskim według typów instytucji, stan na 31.XII.2021 r.**

	Centra kultury	Domy kultury	Ośrodki kultury	Kluby	Świetlice
Polska	564	652	1314	283	1131
Województwo kujawsko-pomorskie	29	31	69	11	87
Powiat nakielski	1	1	3	0	0

**ŹRÓDŁA DANYCH:**

Liczba osób korzystających ze środowiskowej pomocy społecznej na podstawie danych GUS (dane niedostępne; zestawienie na potrzeby raportu).

Liczba instytucji kulturalnych na podstawie danych GUS (dane niedostępne; zestawienie na potrzeby raportu).