



# SYTUACJA OSÓB W WIEKU 50 LAT LUB WIĘCEJ

POWIAT NIŻAŃSKI

WOJEWÓDZTWO PODKARPACKIE

2021

# SPIS TREŚCI

POWIAT NIŻAŃSKI	3
SYTUACJA OSÓB W WIEKU 50 LAT LUB WIĘCEJ	5
DEMOGRAFIA	5
RYNEK PRACY	6
BEZROBOCIE	9
EMERYTURY I RENTY	11
WYKSZTAŁCENIE	11
SYTUACJA ZDROWOTNA	12
WSPARCIE INSTYTUCJONALNE OSÓB 50+ ORAZ POMOC SPOŁECZNA	14
ANEKS	16
SPIS TABEL	16
A.I. LUDNOŚĆ	19
A.II. ZATRUDNIENIE	20
A.II.1 PRACUJĄCY	20
A.II.2 OFERTY PRACY	22
A.III. BEZROBOCIE	23
A.IV. EMERYTURY I RENTY (OSOBY I ŚWIADCZENIA)	31
A.IV.1 ZUS	31
A.IV.2 KRUS	36
A.V. DOCHODY/WYNAGRODZENIA	38
A.VI. ZROWIE (GUS)	39
A.VII. WYKSZTAŁCENIE (GUS)	40
A.VIII. SYTUACJA RODZINNA (GUS)	41
A.IX. POMOC SPOŁECZNA (MRiPS)	42

# POWIAT NIŻAŃSKI

Województwo podkarpackie, powiat nizański

Liczba gmin

- miejskich: 0
- wiejskich: 4
- miejsko-wiejskich: 3

Gminy miejskie:

Gminy wiejskie:

- Harasiuki
- Jarocin
- Jeżowe
- Krzeszów

Gminy miejsko-wiejskie:

- Nisko
- Rudnik nad Sanem
- Ulanów



**Tabela I.1: Wybrane dane o powiecie nizańskim (stan na 31 XII 2021 r.)**

<b>Wskaźnik</b>	<b>Ogółem</b>	<b>W tym w wieku 50 lat lub więcej</b>
Liczba ludności ogółem (GUS)	64 428	24 335
Liczba osób w wieku produkcyjnym (15-59/64 lata) (GUS)	41 788	11 142
Liczba osób pracujących ogółem (ZUS)	18 667	5242
Liczba osób zarejestrowanych jako bezrobotne (MRiPS)	3293	800
Liczba osób z niepełnosprawnościami (tys.) (GUS)	9,2	7,0

# SYTUACJA OSÓB W WIEKU 50 LAT LUB WIĘCEJ

## DEMOGRAFIA

Postępujące procesy starzenia i zmniejszanie się populacji sprawiają, że większego niż wcześniej znaczenia nabierają zarówno liczba ludności, jak i struktura wieku i płci populacji. W szczególności obserwuje się rosnący udział osób starszych w populacji ogółem. Powiat nizański pod względem liczby ludności plasuje się poniżej mediany liczby ludności w powiatach województwa podkarpackiego. Zamieszkuje go 64 428 osób, co stanowi 3,1% ludności województwa. Osoby w wieku 50 lat lub więcej - **24 335 osoby** - stanowią 37,8% ludności powiatu. W grupie osób w wieku 50 lat lub więcej mężczyźni stanowią 45,5% a kobiety 54,5%.

**Wykres 1. Struktura ludności powiatu nizańskiego według wieku i płci na dzień 31 XII 2021 r.**



Źródło: zestawienie własne na podstawie danych GUS

W powiecie nizańskim w 2021 r. osoby w wieku 50 lat lub więcej w całej populacji stanowiły **34,8%** mężczyzn oraz **40,6%** kobiet (tabela 1). Odpowiednie odsetki dla województwa podkarpackiego wynosiły 34,0% i 39,7%, a dla Polski 34,4% oraz 40,7%. W powiecie nizańskim na 100 osób w wieku produkcyjnym (15-59/64 lata) przypadało **31,6 osób** w wieku poprodukcyjnym (60/65+) (wobec 33,8 w całym województwie podkarpackim i 36,3 w Polsce; tabela 1).

Tabela 1. Odsetek osób w wieku 50 lat lub więcej oraz liczba osób w wieku poprodukcyjnym (60/65+) na 100 osób w wieku produkcyjnym (15-59/64 lat) w Polsce, województwie podkarpackim oraz powiecie nizańskim według płci (NSP 2021)

	Polska	Województwo podkarpackie	Powiat nizański
odsetek osób w wieku 50 lat lub więcej			
Ogółem	37,7	36,9	37,8
Mężczyźni	34,4	34,0	34,8
Kobiety	40,7	39,7	40,6
ludność w wieku poprodukcyjnym na 100 osób w wieku produkcyjnym			
Ogółem	36,3	33,8	31,6

Źródło: zestawienie własne na podstawie danych GUS

W powiecie nizańskim w 2021 zamieszkiwało 17,4 tys. gospodarstw domowych. Odsetek gospodarstw domowych z osobami w wieku 50 lat lub więcej wynosił 79,3% wszystkich gospodarstw domowych w powiecie, wobec 73,6% w całym województwie podkarpackim oraz 68,1% w Polsce. 22,4% gospodarstw to gospodarstwa jedno- lub dwuosobowe tworzone wyłącznie przez osoby w wieku 50 lat lub więcej (24,2% w województwie podkarpackim i 28,7% w Polsce), w tym 11,5% to gospodarstwa domowe jednoosobowe (odpowiednio 12,7% i 15,3% w całym województwie i w Polsce). Przeciętna liczba osób w gospodarstwie domowym dla powiatu wynosiła 3,7 oraz 3,8 w gospodarstwach domowych z osobami w wieku 50 lat lub więcej.

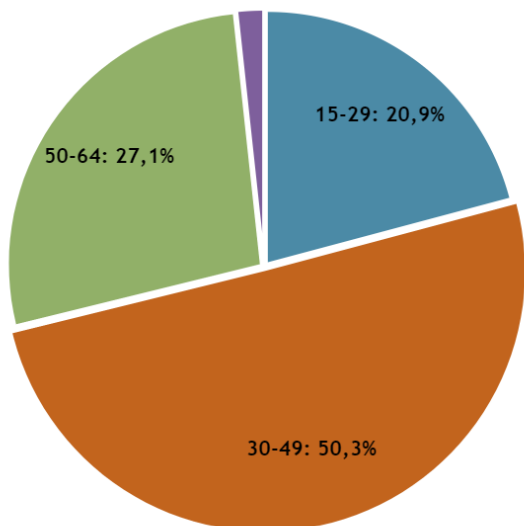
## RYNEK PRACY

Zmiany demograficzne istotnie wpływają na wielkość i strukturę zasobów pracy. O kondycji rynku pracy (również lokalnego) wnioskuje się na podstawie oceny popytu i podaży pracy. Popyt na pracę najczęściej utożsamiany jest z liczbą pracujących i wolnych miejsc pracy łącznie. Jednym z najpełniejszych źródeł o liczbie osób pracujących jest informacja ZUS o liczbie osób objętych obowiązkowym ubezpieczeniem społecznym w związku z wykonywaniem pracy<sup>1</sup>. Pod koniec 2021 roku w powiecie nizańskim osób pracujących (objętych ubezpieczeniami emerytalnym i rentowym) ogółem było 18 667 (w tym 10 478 mężczyzn i 8189 kobiet), co stanowiło 29,0% ludności powiatu (33,0% mężczyzn i 25,1% kobiet). Osoby w wieku 50 lat lub więcej stanowiły 28,1% wszystkich pracujących w powiecie, w tym 28,8% wśród mężczyzn i 27,1% wśród kobiet (por. wykres 2). Odpowiednie odsetki dla województwa podkarpackiego i Polski wyniosły odpowiednio 27,6% i 27,6% ogółem, 28,5% i 28,2% wśród mężczyzn oraz 26,5% i 27,0% wśród kobiet. Wśród osób w wieku 50 lat lub więcej liczba pracujących wynosiła 5242 osób (21,5% tej grupy, wobec 26,7% w całym województwie i 29,7% w Polsce), w tym 3022 mężczyzn (27,3%, wobec 32,9% w województwie i 36,0% w Polsce) i 2220 kobiet (16,7%, wobec 21,6% w województwie i 24,8% w Polsce; wykres 3).

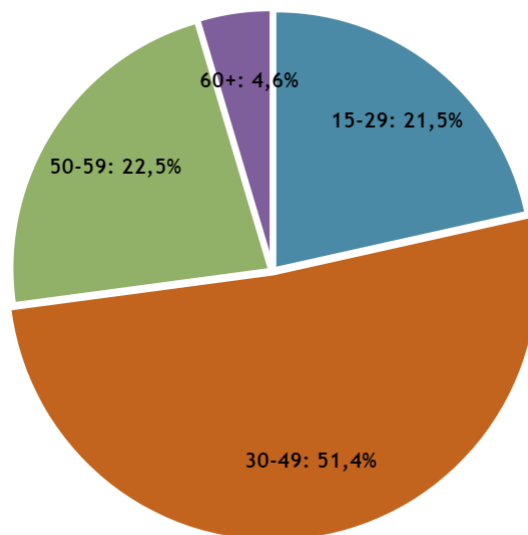
<sup>1</sup> Obowiązkowym ubezpieczeniom emerytalnemu i rentowemu podlegają osoby pracujące na podstawie umowy pracę, umowy zlecenie, prowadzące działalność gospodarczą, pobierające zasiłek macierzyński oraz członkowie rad nadzorczych. Ubezpieczeniom nie podlegają jedynie osoby wykonujące pracę w oparciu o umowę o dzieło.

Wykres 2. Struktura wieku osób objętych ubezpieczeniem emerytalnym i rentowym w powiecie nizańskim według wieku i płci na dzień 31 XII 2021 r.

a) mężczyźni



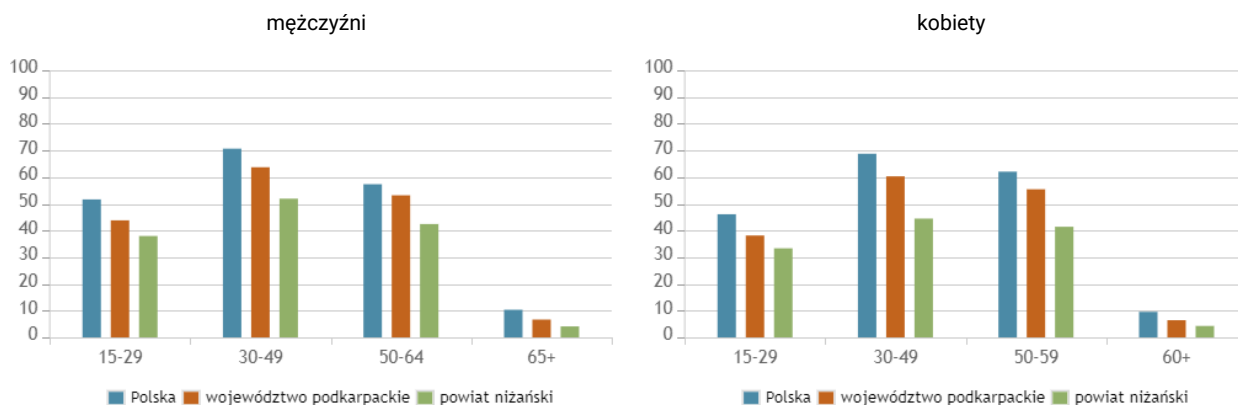
b) kobiety



Źródło: zestawienie własne na podstawie danych ZUS

Wśród wszystkich osób pracujących 77,4% to osoby zatrudnione na umowę o pracę (80,6% wśród osób w wieku 50 lat lub więcej), 3,9% to osoby pracujące w oparciu o umowę zlecenie (5,5% wśród osób w wieku 50 lat lub więcej), a 10,6% to osoby prowadzące działalność gospodarczą (8,4% wśród osób w wieku 50 lat lub więcej) (tabela 2).

Wykres 3. Odsetek pracujących w populacji Polski, województwa podkarpackiego oraz powiatu nizańskiego (wskaźnik zatrudnienia) według wieku i płci (%) na dzień 31 XII 2021 r.



Źródło: zestawienie własne na podstawie danych ZUS i GUS

**Tabela 2. Liczba osób pracujących (podlegających ubezpieczeniom emerytalnemu i rentowym) w powiecie nizańskim według wybranych tytułów ubezpieczenia i płci (ZUS, stan na 31 XII 2021 r.)**

Tytuły ubezpieczenia	Ogółem	Mężczyźni	Kobiety	w wieku 50 lat lub więcej		
				razem	mężczyźni	kobiety
<b>Ogółem*</b>	18 667	10 478	8189	5242	3022	2220
Umowa o pracę	14 451	7972	6479	4227	2362	1865
Umowa zlecenie	736	372	364	288	140	148
Działalność gospodarcza**	1980	1479	501	442	346	96

\* W kategorii ogółem osoby podlegające ubezpieczeniu emerytalnemu i rentowemu z kilku tytułów (np. osoby pracujące na podstawie umowy o pracę oraz umowy zlecenia) są uwzględnione tylko raz.

\*\* Działalność gospodarcza rozumiana jest jako ubezpieczenie osoby prowadzącej działalność pozarolniczą.

Źródło: zestawienie własne na podstawie danych ZUS

Dane ZUS uwzględniają jedynie część populacji osób pracujących. Nie obejmują m.in. osób ubezpieczonych w Kasie Rolniczego Ubezpieczenia Społecznego. Pod koniec 2021 roku w KRUS w powiecie nizańskim ubezpieczonych było 2899 osób, co stanowi 4,5% ludności powiatu (odpowiednie odsetki dla województwa podkarpackiego i Polski wyniosły 3,4% i 2,6%). Wśród zarejestrowanych osoby w wieku 50 lat lub więcej stanowiły 43,7% (oraz odpowiednio 41,9% i 43,6% dla województwa podkarpackiego i Polski; tabela 3).

**Tabela 3. Odsetek rolników/współmałżonków ubezpieczonych w KRUS w całej populacji oraz odsetek osób w wieku 50 lat lub więcej wśród ubezpieczonych w KRUS w Polsce, województwie podkarpackim oraz powiecie nizańskim (KRUS, stan na 31 XII 2021 r.)**

	Odsetek rolników/współmałżonków ubezpieczonych w KRUS w całej populacji			Odsetek osób w wieku 50 lat lub więcej wśród ubezpieczonych w KRUS		
	Razem	mężczyźni	kobiety	razem	mężczyźni	kobiety
Polska	2,6	2,8	2,3	43,6	47,4	39,3
Województwo podkarpackie	3,4	3,4	3,4	41,9	46,3	37,8
Powiat nizański	4,5	4,4	4,6	43,7	48,9	38,9

Źródło: zestawienie własne na podstawie danych KRUS i GUS

Podstawowym źródłem danych o wolnych miejscach pracy jest informacja o wakatach i/lub ofertach pracy. W 2021 roku w powiecie średnio w miesiącu dostępnych było 84 ofert pracy<sup>2</sup>. Najwięcej ofert skierowanych było do robotników przemysłowych i rzemieślników (20 ofert), pracowników usług i sprzedawców (19 ofert) oraz pracowników biurowych (14 ofert).

<sup>2</sup> Za datę oferty przyjęto datę początkową ważności oferty.



## BEZROBOCIE

O podaży pracy informują łącznie liczba osób pracujących (omówiona powyżej) oraz liczba osób, które poszukują pracy i zarejestrowały się w tym celu w urzędzie pracy jako bezrobotne<sup>3</sup>. Spośród 3293 osób zarejestrowanych jako bezrobotne w powiecie (1588 mężczyzn i 1705 kobiet), 24,3% stanowiły osoby w wieku 50 lat lub więcej (31,0% mężczyzn i 18,0% kobiet), wobec 24,1% w województwie podkarpackim (32,0% mężczyzn i 17,1% kobiet) oraz 26,8% w całym kraju (36,8% mężczyzn i 18,3% kobiet; tabela 4).

**Tabela 4. Stopa bezrobocia oraz odsetek osób w wieku 50 lat lub więcej wśród osób zarejestrowanych jako bezrobotne w Polsce, województwie podkarpackim oraz powiecie nizańskim według płci (MRiPS, stan na 31 XII 2021 r.)**

	Polska	Województwo podkarpackie	Powiat nizański
Stopa bezrobocia rejestrowanego			
Ogółem	5,8	9,9	18,6
Odsetek osób w wieku 50 lat lub więcej wśród osób zarejestrowanych jako bezrobotne			
Ogółem	26,8	24,1	24,3
Mężczyźni	36,8	32,0	31,0
Kobiety	18,3	17,1	18,0

Źródło: zestawienie własne na podstawie danych MRiPS

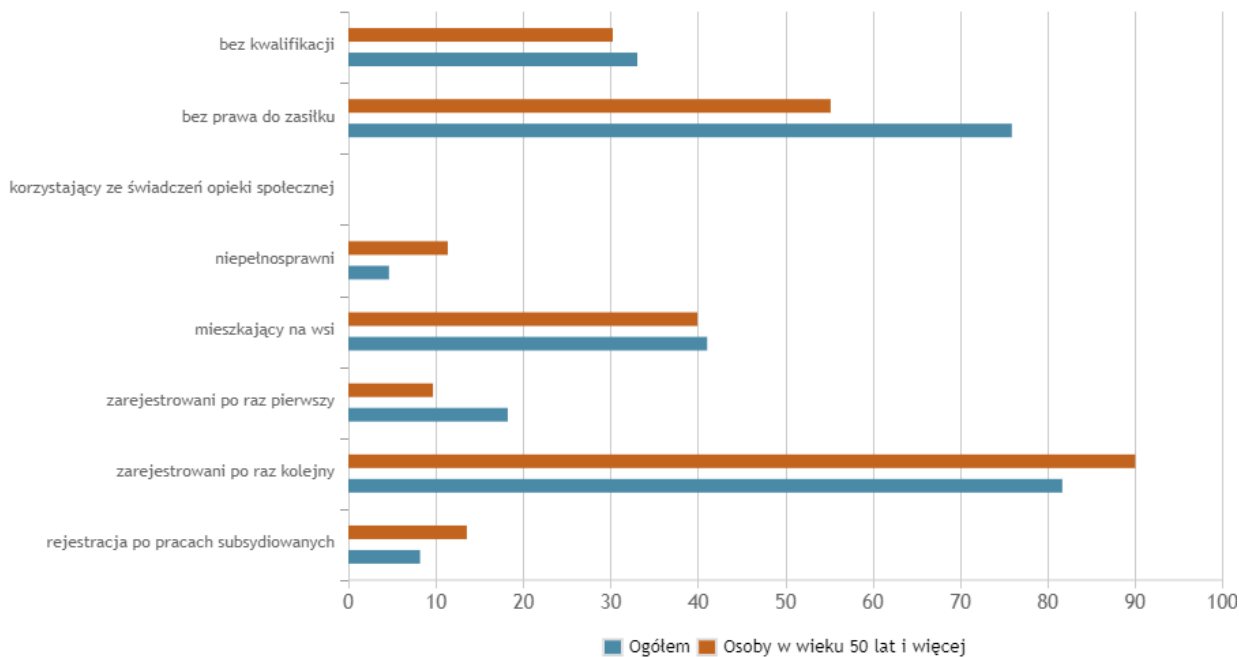
Wśród osób zarejestrowanych jako bezrobotne w wieku 50 lat lub więcej 2,9% miało wykształcenie wyższe, 15,8% policealne lub średnie zawodowe, 5,3% średnie ogólnokształcące, 39,5% zasadnicze zawodowe lub branżowe, a 36,6% gimnazjalne lub niższe.

Najwięcej osób wykonywało wcześniej<sup>4</sup> zawód robotnika przemysłowego lub rzemieślnika i technika lub przedstawiciela innego średniego personelu. 49,4% osób bezrobotnych w wieku 50 lat lub więcej poszukiwało pracy powyżej dwudziestu czterech miesięcy, 14,0% od dwunastu do dwudziestu czterech miesięcy, a 12,5% od sześciu do dwunastu miesięcy. Osoby rejestrujące się jako bezrobotne w powiecie nizańskim to najczęściej zarejestrowani po raz kolejny, osoby bez prawa do zasiłku lub mieszkający na wsi, a wśród osób w wieku 50 lat lub więcej to zarejestrowani po raz kolejny, osoby bez prawa do zasiłku lub mieszkający na wsi (wykres 4). Najczęstszą przyczyną wyrejestrowań z bezrobocia było rozpoczęcie prac niesubsydiowanych, rozpoczęcie prac subsydiowanych oraz rozpoczęcie stażu, szkolenia lub podjęcie nauki, a wśród osób w wieku 50 lat lub więcej to rozpoczęcie prac niesubsydiowanych, rozpoczęcie prac subsydiowanych oraz rozpoczęcie stażu, szkolenia lub podjęcie nauki (wykres 5).

<sup>3</sup> W prezentowanych danych osoba bezrobotna jest uwzględniana w swoim powiecie zamieszkania, a nie powiecie, w którym się zarejestrowała.

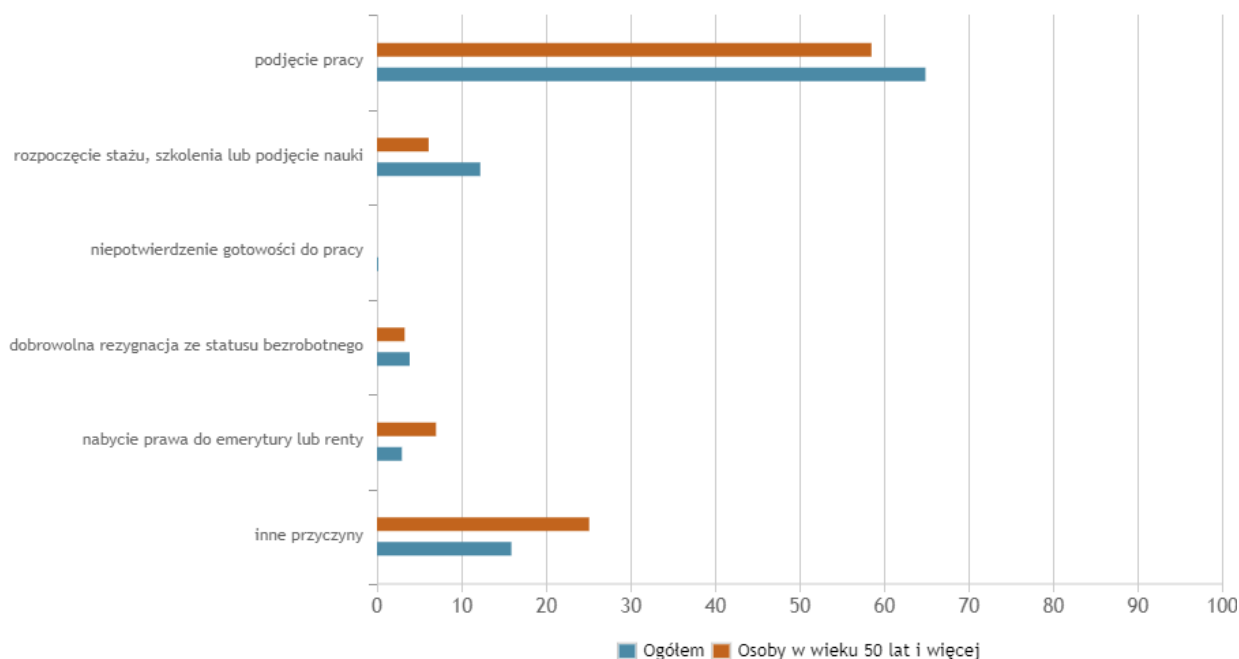
<sup>4</sup> Ostatni wykonywany zawód.

**Wykres 4. Struktura napływu bezrobotnych ogółem oraz wśród osób w wieku 50 lat lub więcej do bezrobocia w powiecie nizańskim (XII 2021)**



Źródło: zestawienie własne na podstawie danych MRiPS

**Wykres 5. Przyczyny wyrejestrowań z bezrobocia ogółem oraz osób w wieku 50 lat lub więcej w powiecie nizańskim (XII 2021)**



Źródło: zestawienie własne na podstawie danych MRiPS

## EMERYTURY I RENTY

Z punktu widzenia rynku pracy ważnym aspektem procesu starzenia populacji jest przechodzenie na emeryturę i wychodzenie z rynku pracy. Pod koniec 2021 roku w powiecie niżańskim było 8598 emerytów, 3471 mężczyzn i 5127 kobiet, z czego 312 osób (3,6%) to osoby pracujące (tabela 5). Wśród mężczyzn pracujący emeryci to 112 osób (3,2%), a wśród kobiet to 200 osób (3,9%). Spośród wszystkich emerytów osoby w wieku 50-59/64 lata, to 92 osób. Emeryci w tym wieku stanowią 1,1% wszystkich emerytów (0,3% kobiet i 2,3% mężczyzn) oraz 0,8% wszystkich osób w tym wieku (0,3% kobiet i 1,2% mężczyzn).

**Tabela 5. Odsetek emerytów i rencistów oraz pracujących emerytów i rencistów w populacji ogółem według wieku i płci w powiecie niżańskim (ZUS, stan na 31 XII 2021 r.)**

	Ogółem	50 lat lub więcej	50-59/64 lat	60/65 lat lub więcej
Odsetek emerytów w populacji ogółem				
Ogółem	13,3	35,3	0,8	64,4
Mężczyźni	10,9	31,3	1,2	77,5
Kobiety	15,7	38,6	0,3	57,9
Odsetek pracujących emerytów w populacji ogółem				
Ogółem	0,5	1,3	0,1	2,3
Mężczyźni	0,4	1,0	0,1	2,4
Kobiety	0,6	1,5	0,0	2,3
Odsetek rencistów w populacji ogółem				
Ogółem	1,7	3,7	5,9	0,5
Mężczyźni	2,3	5,7	7,5	0,5
Kobiety	1,0	2,0	3,4	0,5
Odsetek pracujących rencistów w populacji ogółem				
Ogółem	0,5	0,8	1,5	0,3
Mężczyźni	0,6	1,0	1,5	0,1
Kobiety	0,5	0,7	1,4	0,7

*Źródło: zestawienie własne na podstawie danych ZUS i GUS*

Renty pobierało 1065 osób (743 mężczyzn i 322 kobiet), z czego 31,1% to osoby pracujące (23,8% mężczyzn i 47,8% kobiet). Wśród osób w wieku 50-59/64 lata renty pobierało 652 osób (503 mężczyzn i 149 kobiet), co stanowiło 5,9% tej populacji (7,5% wśród mężczyzn i 3,4% wśród kobiet). Ponieważ odsetki emerytów i rencistów wyraźnie rosną z wiekiem, a odsetki pracujących emerytów i rencistów spadają, stan zdrowia nabiera szczególnego znaczenia w sytuacji malejących zasobów pracy oraz starzejącej się populacji.

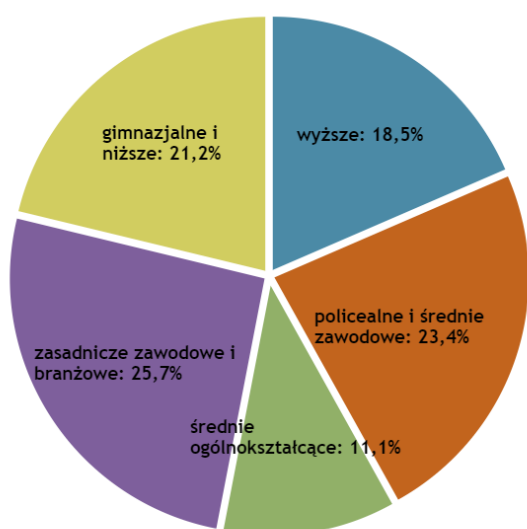
## WYKSZTAŁCENIE

Ważnym czynnikiem wpływającym na czas opuszczania rynku pracy oraz przechodzenia na emeryturę jest poziom wykształcenia. Przeciętnie w pierwszej kolejności rynek pracy opuszczają osoby z

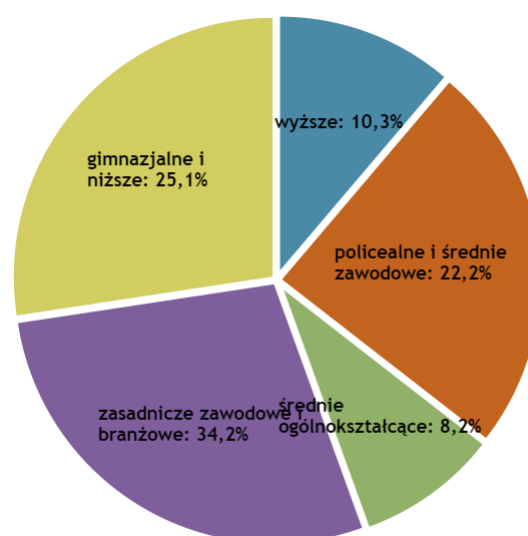
najniższym wykształceniem, o najniższych kwalifikacjach. Niskie zarobki oraz praca często wymagająca fizycznie sprawiają, że osoby o najniższym poziomie wykształcenia chcą opuścić rynek pracy jak najszybciej. Natomiast osoby z wykształceniem wyższym, o wysokich kwalifikacjach często pozostają aktywne zawodowo nawet po osiągnięciu wieku emerytalnego i pomimo przejścia na emeryturę. W powiecie nizańskim wykształcenie wyższe posiadało 18,5% ludności powiatu, ale tylko 10,3% w grupie osób w wieku 50 lat lub więcej. Wykształcenie średnie zawodowe lub policealne posiadało 23,4% ludności powiatu, a 22,2% w grupie osób w wieku 50 lat lub więcej. Wykształcenie średnie ogólnokształcące posiadało 11,1% ludności powiatu, a 8,2% w grupie osób 50 lat lub więcej. 25,7% ludności powiatu posiadało wykształcenie zawodowe i branżowe (w grupie osób 50 lat lub więcej 34,2% ludności powiatu), a 21,2% ludności powiatu wykształcenie gimnazjalne lub niższe (25,1% ludności powiatu w grupie osób 50 lat lub więcej; wykres 6).

**Wykres 6. Struktura wykształcenia w powiecie nizańskim w populacji ogółem oraz w populacji osób w wieku 50 lat lub więcej (NSP 2021)**

a) ogółem



b) osoby w wieku 50 lat lub więcej



Źródło: zestawienie własne na podstawie danych GUS

## SYTUACJA ZDROWOTNA

Rosnąca grupa osób starszych o zróżnicowanych uwarunkowaniach zdrowotnych stwarza popyt na różnego rodzaju usługi, przede wszystkim opiekuńcze i związane z opieką zdrowotną. Wielkość tego popytu zależy zarówno od wielkości populacji osób starszych, jak i stanu jej zdrowia. Pewną miarą stanu zdrowia jest skala niepełnosprawności. W 2021 r. liczba osób niepełnosprawnych w powiecie nizańskim wynosiła 9,2 tys. (4,1 tys. mężczyzn i 5,0 tys. kobiet; tabela 6), co stanowiło 14,3% populacji powiatu (12,9% populacji mężczyzn i 15,3% populacji kobiet). Osoby w wieku 50 lat lub więcej stanowiły 76,1% wszystkich osób niepełnosprawnych (73,2% wśród mężczyzn i 80,0% wśród kobiet).

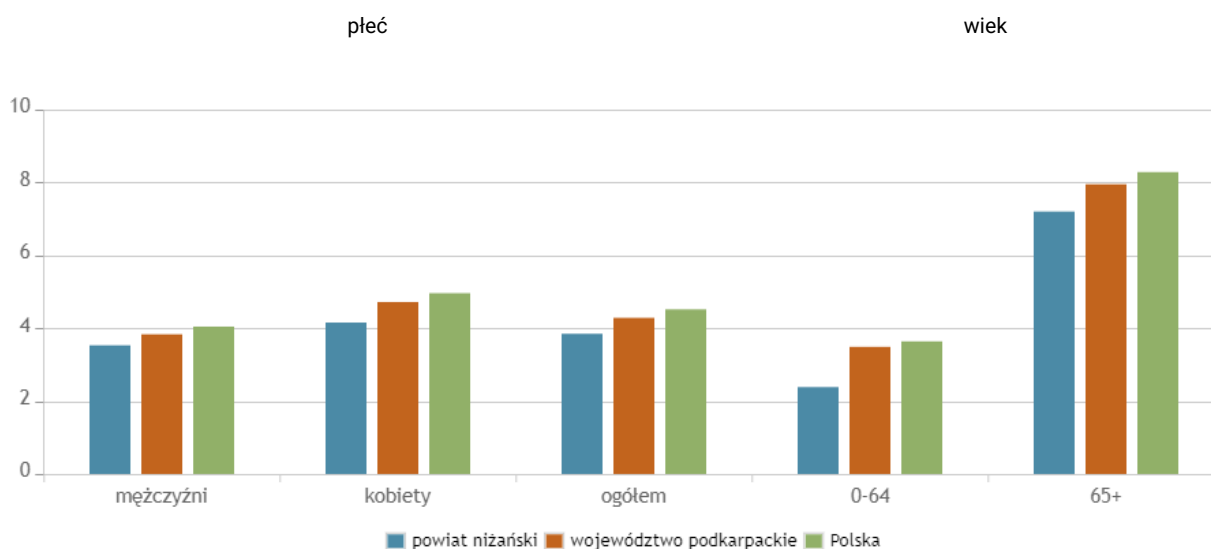
**Tabela 6. Liczba i odsetek osób niepełnosprawnych w powiecie nizańskim według wieku i płci (GUS, NSP 2021)**

	Ogółem		50 lat lub więcej	
	liczba (tys.)	odsetek w populacji	liczba (tys.)	odsetek w populacji
Ogółem	9,2	14,3	7,0	28,8
Mężczyźni	4,1	12,9	3,0	27,1
Kobiety	5,0	15,3	4,0	30,1

Źródło: zestawienie własne na podstawie danych GUS

Innymi wskaźnikami stanu zdrowia populacji są średnia liczba porad lekarskich w podstawowej opiece zdrowotnej na mieszkańca, średnia liczba specjalistycznych porad na mieszkańca oraz średnia liczba hospitalizacji na 1000 mieszkańców, choć na poziomy wskaźników wpływać może również dostępność opieki zdrowotnej w danym powiecie. Wszystkie trzy wskaźniki są silnie zróżnicowane ze względu na wiek i płeć. W 2021 r. w powiecie nizańskim średnia liczba porad lekarskich w podstawowej opiece zdrowotnej wyniosła 3,8 na mieszkańca, wobec 4,3 w całym województwie podkarpackim i 4,5 w Polsce ogółem (wykres 7). Średnia liczba specjalistycznych porad lekarskich wyniosła 1,6 na mieszkańca, wobec 2,4 w całym województwie podkarpackim i 3,0 w Polsce (wykres 8), a w przypadku hospitalizacji 171,9 na 1000 mieszkańców<sup>5</sup>, wobec 182,7 w całym województwie podkarpackim i 193,0 w Polsce (wykres 9).

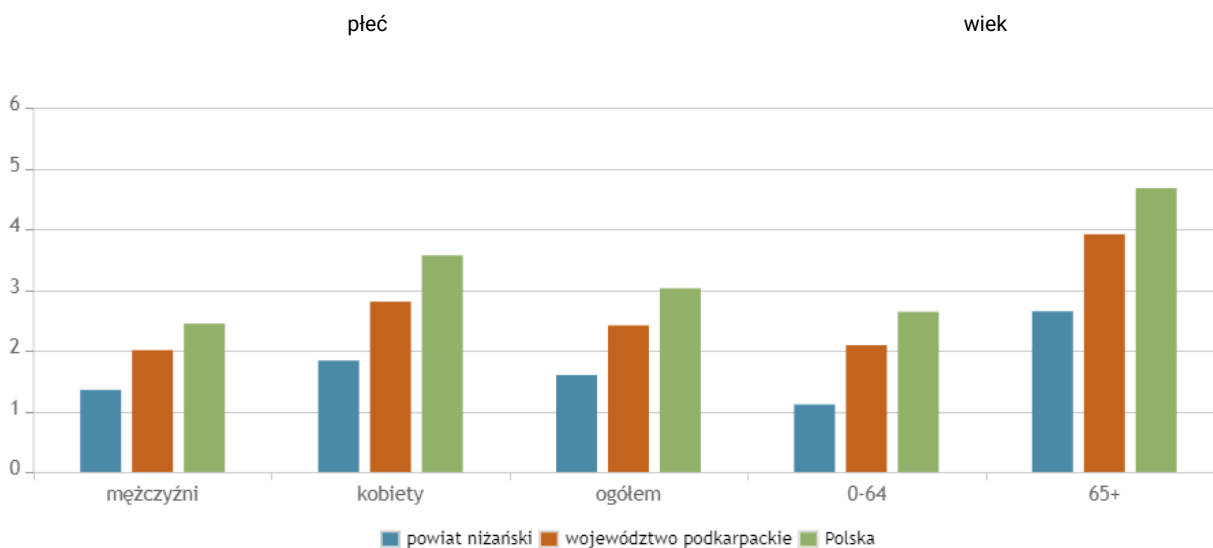
**Wykres 7. Średnia liczba porad w podstawowej opiece zdrowotnej na mieszkańca w Polsce, województwie podkarpackim oraz w powiecie nizańskim, 2021 r.**



Źródło: zestawienie własne na podstawie danych GUS

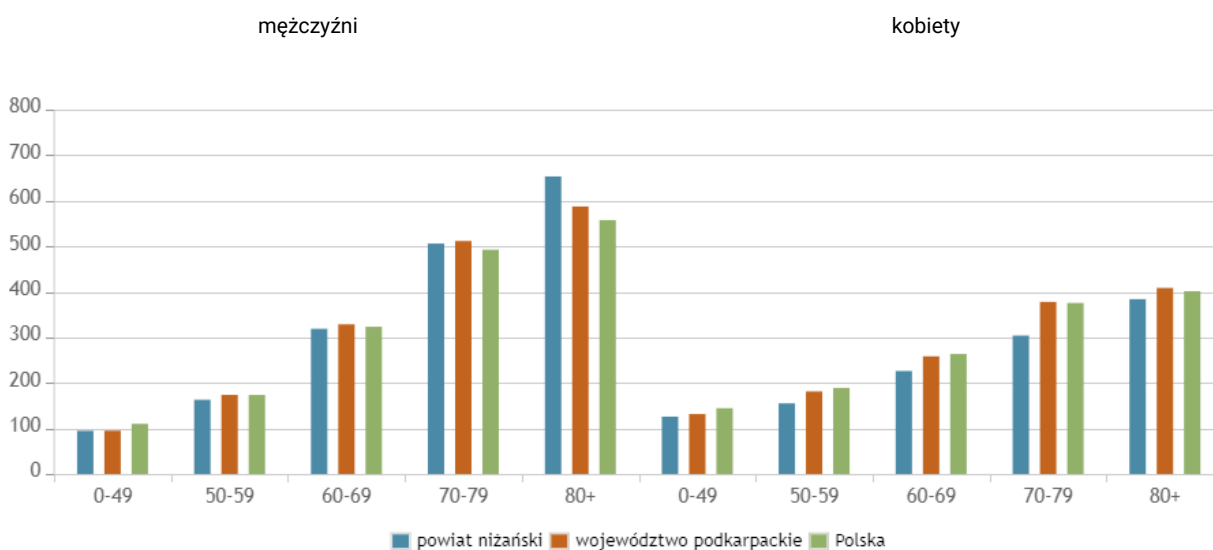
<sup>5</sup> Z zestawienia wyłączone zostały porody i żywo urodzone niemowlęta.

Wykres 8. Średnia liczba specjalistycznych porad lekarskich na mieszkańca w Polsce, województwie podkarpackim oraz w powiecie nizańskim, 2021 r.



Źródło: zestawienie własne na podstawie danych GUS

Wykres 9. Średnia liczba hospitalizacji na 1000 mieszkańców w Polsce, województwie podkarpackim oraz w powiecie nizańskim, 2021 r.



Źródło: zestawienie własne na podstawie danych PZH i GUS

## WSPARCIE INSTYTUCJONALNE OSÓB 50+ ORAZ POMOC SPOŁECZNA

Warunki życia w powiecie oraz zakres ewentualnego wsparcia dla osób w szczególnej sytuacji, w tym osób w wieku 50 lat lub więcej, określa również liczba instytucji oferujących szeroko pojęte wsparcie i różnego typu usługi oraz liczba osób z nich korzystających.

Liczba beneficjentów środowiskowej pomocy społecznej wyniosła 3534 osób, w tym 1835 mężczyzn i

1699 kobiet (z czego 25,9% osób stanowiły osoby w wieku 50 lat lub więcej, odpowiednio 29,8% mężczyzn i 21,7% kobiet) i była zróżnicowana nie tylko ze względu na wiek i płeć, ale również status na rynku pracy, wykształcenie oraz główne źródło dochodu<sup>6</sup> (tabela 7).

**Tabela 7. Liczba osób korzystających ze środowiskowej pomocy społecznej w powiecie nizańskim według wieku i płci oraz ich struktura według statusu na rynku pracy oraz wykształcenia (GUS, 2021 r.)**

	Ogółem	0-49 lat	50-59/64 lat	60/65 lat lub więcej
Liczba osób korzystających ze środowiskowej pomocy społecznej				
Ogółem	3534	2620	594	320
Mężczyźni	1835	1289	430	116
Kobiety	1699	1331	164	204
Odsetek osób korzystających ze środowiskowej pomocy społecznej według statusu na rynku pracy				
Ogółem	100	100	100	100
Pracujący	10,8	12,1	10,1	0,9
Bezrobotni	18,8	16,5	39,4	0,0
Bierni zawodowo	70,4	71,4	50,5	99,1
Odsetek osób korzystających ze środowiskowej pomocy społecznej według wykształcenia				
Ogółem	100	100	100	100
Wyższe	2,4	2,7	1,0	1,9
Średnie zawodowe i policealne	9,0	9,0	8,4	9,7
Średnie ogólnokształcące	5,7	5,9	4,0	6,9
Zasadnicze zawodowe i branżowe	24,2	18,9	49,3	21,3
Gimnazjalne i niższe	57,6	62,9	35,2	55,6

Źródło: zestawienie własne na podstawie danych GUS

Z pomocy społecznej w powiecie nizańskim korzystało 1360 gospodarstw domowych, z czego 100,0% stanowiły gospodarstwa domowe z przynajmniej jedną osobą w wieku 50 lat lub więcej. Wśród gospodarstw domowych korzystających ze środowiskowej pomocy społecznej 46,3% stanowiły gospodarstwa jednoosobowe, 12,1% 2-osobowe, 8,8% 3-osobowe, 14,0% 4-osobowe, a 18,9% 5 lub więcej osobowe. Wśród beneficjentów 44,7% stanowiły gospodarstwa domowe utrzymujące się ze świadczeń społecznych, 13,2% nie posiadające żadnego dochodu, 26,5% utrzymujące się z pracy najemnej, 1,7% utrzymujące się z pracy we własnym gospodarstwie rolnym, 1,6% utrzymujące się z pracy na własny rachunek poza rolnictwem, a 12,3% z pozostałych niezarobkowych źródeł.

W powiecie działało 8 domów kultury, ośrodków i centrów kultury oraz klubów.

<sup>6</sup> Dane dotyczące beneficjentów środowiskowej pomocy społecznej według głównych źródeł dochodu przedstawiono w aneksie.

# ANEKS

## SPIS TABEL

Tabela A.I.1. Ludność powiatu nizańskiego. Stan i struktura według wieku i płci, stan na dzień 31 XII 2021 r.)	19
Tabela A.I.2. Współczynniki obciążenia demograficznego dla Polski, województwa podkarpackiego oraz powiatu nizańskiego, 2021 r.	19
Tabela A.II.1. Liczba osób pracujących w powiecie nizańskim według wieku i płci (ZUS, stan na 31 XII 2021 r.)	20
Tabela A.II.2. Liczba osób pracujących - umowa o pracę w powiecie nizańskim według wieku i płci (ZUS, stan na 31 XII 2021 r.)	20
Tabela A.II.3. Liczba osób pracujących - umowa zlecenie w powiecie nizańskim według wieku i płci (ZUS, stan na 31 XII 2021 r.)	21
Tabela A.II.4. Liczba osób prowadzących działalność gospodarczą w powiecie nizańskim według wieku i płci (ZUS, stan na 31 XII 2021 r.)	21
Tabela A.II.5. Liczba osób podlegających ubezpieczeniu emerytalnemu i rentowemu w powiecie nizańskim według wybranych tytułów ubezpieczenia, wieku i płci (ZUS, stan na 31 XII 2021 r.)	21
Tabela A.II.6. Liczba ofert pracy i wakatów w powiecie nizańskim według zawodów, napływ w ciągu roku, stan na 31 XII 2021 r.	22
Tabela A.II.7. Przeciętna liczba ofert pracy aktywnych w miesiącu w 2021 r. oraz aktywnych w XII 2021 r. w powiecie nizańskim według zawodów (pracuj.pl)	22
Tabela A.III.1. Liczba bezrobotnych w powiecie nizańskim według wieku i płci, 2021 r. (MRiPS, stan na 31 XII 2021 r. oraz średniorocznie)	23
Tabela A.III.2. Liczba osób zarejestrowanych jako bezrobotne w powiecie nizańskim według wykształcenia, wieku i płci, 2021 r. (MRiPS, stan na 31 XII 2021 r.)	23
Tabela A.III.3. Liczba osób zarejestrowanych jako bezrobotne w powiecie nizańskim według ostatnio wykonywanego zawodu, wieku i płci, 2021 r. (MRiPS, stan na 31 XII 2021 r.)	24
Tabela A.III.4. Liczba osób zarejestrowanych jako bezrobotne w powiecie nizańskim według sekcji PKD ostatniego pracodawcy, wieku i płci, 2021 r. (MRiPS, stan na 31 XII 2021 r.)	25
Tabela A.III.5. Liczba osób zarejestrowanych jako bezrobotne w powiecie nizańskim według czasu pozostawania bez pracy, wieku i płci, 2021 r. (MRiPS, stan na 31 XII 2021 r.)	26



Tabela A.III.6. Struktura osób zarejestrowanych jako bezrobotne w powiecie nizańskim według wieku i płci, 2021 r. (MRiPS, stan na 31 XII 2021 r.)	26
Tabela A.III.7. Źródła napływu bezrobotnych do bezrobocia w powiecie nizańskim według wieku i płci, (MRiPS, średniorocznie)	27
Tabela A.III.8. Źródła napływu bezrobotnych do bezrobocia w Polsce, województwie podkarpackim i powiecie nizańskim według wieku, (MRiPS, średniorocznie)	28
Tabela A.III.9. Przyczyny wyrejestrowań z bezrobocia w powiecie nizańskim według wieku i płci, (MRiPS, średniorocznie)	29
Tabela A.III.10. Przyczyny wyrejestrowań z bezrobocia w Polsce, województwie podkarpackim i powiecie nizańskim według wieku, (MRiPS, średniorocznie)	30
Tabela A.IV.1. Liczba emerytów oraz pracujących emerytów w powiecie nizańskim według wieku i płci (ZUS, stan na 31 XII 2021 r.)	31
Tabela A.IV.2. Liczba rencistów i pracujących rencistów w powiecie nizańskim według wieku i płci (ZUS, stan na 31 XII 2021 r.)	31
Tabela A.IV.3. Liczba nowoprzyznanych emerytur oraz rent z tytułu niezdolności do pracy w powiecie nizańskim według wieku i płci (ZUS, stan na 31 XII 2021 r.)	32
Tabela A.IV.4. Liczba osób uprawnionych do świadczeń i zasiłków przedemerytalnych oraz pobierających emerytury poniżej minimalnej w powiecie nizańskim według wieku i płci (ZUS, stan na 31 XII 2021 r.)	32
Tabela A.IV.5. Liczba osób pobierających renty socjalne oraz renty rodzinne w powiecie nizańskim według wieku i płci (ZUS, stan na 31 XII 2021 r.)	32
Tabela A.IV.6. Średnia wysokość świadczeń wypłacanych przez ZUS w Polsce, województwie podkarpackim i powiecie nizańskim według płci (ZUS, stan na 31 XII 2021 r.)	33
Tabela A.IV.7. Liczba dni absencji chorobowej z tytułu choroby własnej w powiecie nizańskim w okresie I-XII 2021 r. (ZUS)	33
Tabela A.IV.8. Liczba zaświadczeń lekarskich z tytułu choroby własnej w powiecie nizańskim w okresie I-XII 2021 r. (ZUS)	34
Tabela A.IV.9. Struktura dni absencji chorobowej z tytułu choroby własnej według grup chorobowych, wieku i płci w powiecie nizańskim w 2021 r. (ZUS)	35
Tabela A.IV.10. Liczba emerytów w powiecie nizańskim według wieku i płci (KRUS, stan na 31 XII 2021 r.)	36
Tabela A.IV.11. Liczba rencistów w powiecie nizańskim według wieku i płci (KRUS, stan na 31 XII 2021 r.)	36
Tabela A.IV.12. Liczba rencistów z tytułu niezdolności do pracy oraz osób pobierających renty socjalne w powiecie nizańskim według wieku i płci (KRUS, stan na 31 XII 2021 r.)	36

Tabela A.IV.13. Średnia wysokość wybranych świadczeń wypłacanych przez KRUS w Polsce, województwie podkarpackim i powiecie nizańskim według płci (KRUS, stan na 31 XII 2021 r.)	37
Tabela A.IV.14. Liczba ubezpieczonych w KRUS rolników z małżonkami w powiecie nizańskim według wieku i płci (KRUS, stan na 31 XII 2021 r.)	37
Tabela A.V.1. Przeciętna podstawa wymiaru składek na ubezpieczenia emerytalne i rentowe w Polsce, województwie podkarpackim i powiecie nizańskim według wieku i płci (ZUS, stan na 31 XII 2021 r.)	38
Tabela A.VI.1. Liczba osób z ograniczoną zdolnością do wykonywania codziennych czynności spowodowaną problemami zdrowotnymi trwającymi 6 miesięcy lub dłużej oraz odsetek tych osób w Polsce, województwie podkarpackim i powiecie nizańskim według wieku i płci (GUS, NSP 2021)	39
Tabela A.VI.2. Liczba udzielonych świadczeń medycznych w Polsce, województwie podkarpackim i powiecie nizańskim według wieku i płci (MZ), 2021 r.	39
Tabela A.VII.1. Ludność w powiecie nizańskim według wieku i wykształcenia, stan na 31.III.2021 (GUS, NSP 2021)	40
Tabela A.VIII.1. Liczba gospodarstw domowych oraz przeciętna liczba osób w gospodarstwie domowym w powiecie nizańskim według typów, stan na 31.III.2021 (GUS, NSP 2021)	41
Tabela A.IX.1. Liczba osób korzystających ze środowiskowej pomocy społecznej w powiecie nizańskim według wieku, płci i statusu na rynku pracy, stan na 31.XII.2021 r.	42
Tabela A.IX.2. Liczba osób korzystających ze środowiskowej pomocy społecznej w powiecie nizańskim według wieku, płci i wykształcenia, stan na 31.XII.2021 r.	44
Tabela A.IX.3. Liczba osób korzystających ze środowiskowej pomocy społecznej w powiecie nizańskim według wieku, płci i źródła utrzymania, stan na 31.XII.2021 r.	46
Tabela A.IX.4. Liczba instytucji kulturalnych w Polsce, województwie podkarpackim oraz w powiecie nizańskim według typów instytucji, stan na 31.XII.2021 r.	47

## A.I. LUDNOŚĆ

Tabela A.I.1. Ludność powiatu nizańskiego. Stan i struktura według wieku i płci, stan na dzień 31 XII 2021 r.)

	Ogółem	Mężczyźni	Kobiety
<b>Ogółem</b>	<b>64 428</b>	<b>31 761</b>	<b>32 667</b>
0-4 lat	2923	1481	1442
5-9 lat	3027	1522	1505
10-14 lat	3497	1785	1712
15-19 lat	3286	1693	1593
20-24 lat	3607	1827	1780
25-29 lat	4146	2236	1910
30-34 lat	4859	2551	2308
35-39 lat	5203	2701	2502
40-44 lat	4818	2495	2323
45-49 lat	4727	2402	2325
50-54 lat	4304	2139	2165
55-59 lat	4553	2271	2282
60-64 lat	4585	2285	2300
65-69 lat	3723	1774	1949
70-74 lat	2931	1272	1659
75-79 lat	1490	560	930
80-84 lat	1405	418	987
85 lat lub więcej	1344	349	995
Wiek produkcyjny (15-59/64 lat)	41 788	22 600	19 188
50 lat lub więcej	24 335	11 068	13 267

Tabela A.I.2. Współczynniki obciążenia demograficznego dla Polski, województwa podkarpackiego oraz powiatu nizańskiego, 2021 r.

	Polska	Województwo podkarpackie	Powiat nizański
Ludność w wieku nieprodukcyjnym na 100 osób w wieku produkcyjnym	61,5	59,0	54,2
Ludność w wieku poprodukcyjnym na 100 osób w wieku przedprodukcyjnym	69,2	74,4	71,6
Ludność w wieku przedprodukcyjnym na 100 osób w wieku produkcyjnym	25,2	25,2	22,6
Współczynnik obciążenia demograficznego osobami starszymi (ludność w wieku poprodukcyjnym na 100 osób w wieku produkcyjnym)	36,3	33,8	31,6
Odsetek osób w wieku 60/65 lat lub więcej w populacji ogółem	22,5	21,3	20,5

### ŹRÓDŁA DANYCH:

Ludność. Stan i struktura na dzień 31 XII 2021 r. - strona internetowa GUS (dane ogólnodostępne; aktualizacja co 6 miesięcy).

## A.II. ZATRUDNIENIE

### A.II.1 PRACUJĄCY

Tabela A.II.1. Liczba osób pracujących w powiecie nizańskim według wieku i płci (ZUS, stan na 31 XII 2021 r.)

	Ogółem	Mężczyźni	Kobiety
<b>Ogółem</b>	<b>18 667</b>	<b>10 478</b>	<b>8189</b>
Poniżej 20 lat	240	140	100
20-29 lat	3707	2045	1662
30-39 lat	5127	2903	2224
40-49 lat	4351	2368	1983
50-54 lat	1918	952	966
55-59 lat	1957	1081	876
60-64 lat	1110	809	301
65 lat lub więcej	257	180	77
Wiek produkcyjny (15-59/64 lat)	18 109	10 298	7811
50 lat lub więcej	5242	3022	2220

Tabela A.II.2. Liczba osób pracujących - umowa o pracę w powiecie nizańskim według wieku i płci (ZUS, stan na 31 XII 2021 r.)

	Ogółem	Mężczyźni	Kobiety
<b>Ogółem</b>	<b>14 451</b>	<b>7972</b>	<b>6479</b>
Poniżej 20 lat	197	112	85
20-29 lat	2671	1484	1187
30-39 lat	3840	2196	1644
40-49 lat	3516	1818	1698
50-54 lat	1641	779	862
55-59 lat	1637	877	760
60-64 lat	821	616	205
65 lat lub więcej	128	90	38
Wiek produkcyjny (15-59/64 lat)	14 118	7882	6236
50 lat lub więcej	4227	2362	1865

**Tabela A.II.3. Liczba osób pracujących - umowa zlecenie w powiecie nizańskim według wieku i płci (ZUS, stan na 31 XII 2021 r.)**

	Ogółem	Mężczyźni	Kobiety
<b>Ogółem</b>	<b>736</b>	<b>372</b>	<b>364</b>
Poniżej 20 lat	.	.	0
20-29 lat	217	110	107
30-39 lat	128	70	58
40-49 lat	101	50	51
50-54 lat	58	24	34
55-59 lat	61	28	33
60-64 lat	91	41	50
65 lat lub więcej	78	47	31
Wiek produkcyjny (15-59/64 lat)	608	325	283
50 lat lub więcej	288	140	148

**Tabela A.II.4. Liczba osób prowadzących działalność gospodarczą w powiecie nizańskim według wieku i płci (ZUS, stan na 31 XII 2021 r.)**

	Ogółem	Mężczyźni	Kobiety
<b>Ogółem</b>	<b>1980</b>	<b>1479</b>	<b>501</b>
Poniżej 20 lat	0	0	0
20-29 lat	301	233	68
30-39 lat	688	502	186
40-49 lat	549	398	151
50-54 lat	157	119	38
55-59 lat	182	131	51
60-64 lat	99	92	7
65 lat lub więcej	.	.	0
Wiek produkcyjny (15-59/64 lat)	1969	1475	494
50 lat lub więcej	442	346	96

**Tabela A.II.5. Liczba osób podlegających ubezpieczeniu emerytalnemu i rentowemu w powiecie nizańskim według wybranych tytułów ubezpieczenia, wieku i płci (ZUS, stan na 31 XII 2021 r.)**

	Ogółem	Mężczyźni	Kobiety	W wieku 50-59/64 lat			W wieku 50 lat lub więcej		
				razem	mężczyźni	kobiety	razem	mężczyźni	kobiety
<b>Ogółem*</b>	<b>18 667</b>	<b>10 478</b>	<b>8189</b>	<b>4684</b>	<b>2842</b>	<b>1842</b>	<b>5242</b>	<b>3022</b>	<b>2220</b>
Umowa o pracę	14 451	7972	6479	3894	2272	1622	4227	2362	1865
Umowa zlecenie	736	372	364	160	93	67	288	140	148
Działalność gospodarcza	1980	1479	501	431	342	89	442	346	96

\* Niektóre osoby mogą być uwzględnione w więcej niż jednej kategorii. Kategoria ogółem zawiera również inne tytuły ubezpieczeń niż umowa o pracę, zlecenie i działalność gospodarcza.

ŹRÓDŁA DANYCH:

Liczba osób podlegających ubezpieczeniu emerytalnemu i zdrowotnemu wg tytułów - ZUS (dane niedostępne; zestawienie na

potrzeby raportu).

#### A.II.2 OFERTY PRACY

**Tabela A.II.6. Liczba ofert pracy i wakatów w powiecie nizańskim według zawodów, napływ w ciągu roku, stan na 31 XII 2021 r.**

	Średnia liczba ofert pracy zgłoszonych w miesiącu	Stan na 31 XII
<b>powiat nizański w tym</b>	<b>84</b>	<b>32</b>
Przedstawiciele władz publicznych, wyżsi urzędnicy i kierownicy	0	0
Specjaliści	5	4
Technicy i inny średni personel	7	4
Pracownicy biurowi	14	7
Pracownicy usług i sprzedawcy	19	5
Rolnicy, ogrodnicy, leśnicy i rybacy	0	0
Robotnicy przemysłowi i rzemieślnicy	20	4
Operatorzy i monterzy maszyn i urządzeń	7	3
Pracownicy wykonujący prace proste	12	5

**Tabela A.II.7. Przeciętna liczba ofert pracy aktywnych w miesiącu w 2021 r. oraz aktywnych w XII 2021 r. w powiecie nizańskim według zawodów (pracuj.pl)**

	Średnia liczba ofert pracy zgłoszonych w miesiącu	Stan na 31 XII
<b>powiat nizański w tym</b>	<b>50</b>	<b>49</b>
Przedstawiciele władz publicznych, wyżsi urzędnicy i kierownicy	6	2
Specjaliści	11	10
Technicy i inny średni personel	19	20
Pracownicy biurowi	2	2
Pracownicy usług i sprzedawcy	10	13
Rolnicy, ogrodnicy, leśnicy i rybacy	0	0
Robotnicy przemysłowi i rzemieślnicy	2	2
Operatorzy i monterzy maszyn i urządzeń	0	0
Pracownicy wykonujący prace proste	0	0

#### ŹRÓDŁA DANYCH:

Liczba ofert pracy na podstawie danych MRIPS oraz Centralnej Bazy Ofert Pracy (dane niedostępne; zestawienie na potrzeby raportu).

Przeciętna liczba ofert pracy aktywnych w miesiącu na podstawie pracuj.pl (dane niedostępne; zestawienie na potrzeby raportu).

### A.III. BEZROBOCIE

Tabela A.III.1. Liczba bezrobotnych w powiecie nizańskim według wieku i płci, 2021 r. (MRiPS, stan na 31 XII 2021 r. oraz średniorocznie)

	Liczba osób bezrobotnych - stan na 31 XII 2021 r.			Liczba osób bezrobotnych - średniorocznie*		
	razem	mężczyźni	kobiety	razem	mężczyźni	kobiety
<b>Polska</b>	<b>893 854</b>	<b>412 494</b>	<b>481 360</b>	<b>992 473</b>	<b>457 733</b>	<b>534 740</b>
<b>województwo podkarpackie</b>	<b>77 098</b>	<b>36 100</b>	<b>40 998</b>	<b>82 236</b>	<b>38 365</b>	<b>43 870</b>
<b>powiat nizański</b>	<b>3293</b>	<b>1588</b>	<b>1705</b>	<b>3535</b>	<b>1688</b>	<b>1848</b>
18-49	2493	1095	1398	2711	1165	1546
50-59/64	800	493	307	824	522	302

\* uśrednione dane miesięczne

Tabela A.III.2. Liczba osób zarejestrowanych jako bezrobotne w powiecie nizańskim według wykształcenia, wieku i płci, 2021 r. (MRiPS, stan na 31 XII 2021 r.)

	Liczba osób bezrobotnych					
	ogółem			w wieku 50 lat lub więcej		
	razem	mężczyźni	kobiety	razem	mężczyźni	kobiety
<b>Ogółem w tym z wykształceniem:</b>	<b>3293</b>	<b>1588</b>	<b>1705</b>	<b>800</b>	<b>493</b>	<b>307</b>
wyższym	508	125	383	23	15	8
policealnym i średnim zawodowym	835	357	478	126	53	73
średnim ogólnokształcącym	389	117	272	42	13	29
zasadniczym zawodowym i branżowym	841	510	331	316	205	111
gimnazjalnym, podstawowym i niepełnym podstawowym	720	479	241	293	207	86

Tabela A.III.3. Liczba osób zarejestrowanych jako bezrobotne w powiecie nizańskim według ostatnio wykonywanego zawodu, wieku i płci, 2021 r. (MRiPS, stan na 31 XII 2021 r.)

	Liczba osób bezrobotnych					
	ogółem			w wieku 50 lat lub więcej		
	razem	mężczyźni	kobiety	razem	mężczyźni	kobiety
<b>Ogółem w tym:</b>	<b>3293</b>	<b>1588</b>	<b>1705</b>	<b>800</b>	<b>493</b>	<b>306</b>
Przedstawiciele władz publicznych, wyżsi urzędnicy i kierownicy	12	.	8	.	.	0
Specjaliści	399	97	302	27	15	12
Technicy i inny średni personel	429	189	240	92	43	49
Pracownicy biurowi	94	25	69	26	5	21
Pracownicy usług i sprzedawcy	540	68	472	91	18	73
Rolnicy, ogrodnicy, leśnicy i rybacy	62	22	40	24	6	18
Robotnicy przemysłowi i rzemieślnicy	905	708	197	364	289	75
Operatorzy i monterzy maszyn i urządzeń	164	133	31	71	57	14
Pracownicy wykonujący prace proste	264	140	124	71	43	28



Tabela A.III.4. Liczba osób zarejestrowanych jako bezrobotne w powiecie nizańskim według sekcji PKD ostatniego pracodawcy, wieku i płci, 2021 r. (MRiPS, stan na 31 XII 2021 r.)

	Liczba osób bezrobotnych					
	ogółem			w wieku 50 lat lub więcej		
	razem	mężczyźni	kobiety	razem	mężczyźni	kobiety
<b>Ogółem w tym:</b>	<b>3293</b>	<b>1588</b>	<b>1705</b>	<b>800</b>	<b>493</b>	<b>307</b>
Rolnictwo, leśnictwo, łowiectwo i rybactwo	50	37	13	29	21	8
Górnictwo i wydobywanie	0	0	0	0	0	0
Przetwórstwo przemysłowe	686	414	272	242	164	78
Wytwarzanie i zaopatrywanie w energię elektryczną, gaz, parę wodną i gorącą wodę	.	.	.	.	.	.
Dostawa wody; gospodarowanie ściekami i odpadami; rekultywacja	25	20	5	11	9	.
Budownictwo	302	265	37	98	89	9
Handel, naprawa pojazdów samochodowych	507	140	367	93	32	61
Transport i gospodarka magazynowa	71	39	32	23	16	7
Zakwaterowanie i gastronomia	84	15	69	15	.	11
Informacja i komunikacja	15	9	6	.	.	.
Działalność finansowa i ubezpieczeniowa	33	7	26	6	.	.
Obsługa rynku nieruchomości	6	.	.	.	.	.
Działalność profesjonalna, naukowa i techniczna	40	12	28	8	5	.
Administrowanie i działalność wspierająca	104	45	59	27	14	13
Administracja publiczna i obrona narodowa; obowiązkowe zabezpieczenia społeczne	72	41	31	33	27	6
Edukacja	78	16	62	17	6	11
Opieka zdrowotna i pomoc społeczna	54	8	46	17	.	14
Działalność związana z kulturą, rozrywką i rekreacją	28	10	18	.	.	0
Pozostała działalność usługowa	86	10	76	14	.	10

Tabela A.III.5. Liczba osób zarejestrowanych jako bezrobotne w powiecie nizańskim według czasu pozostawania bez pracy, wieku i płci, 2021 r. (MRiPS, stan na 31 XII 2021 r.)

	Liczba osób bezrobotnych					
	ogółem			w wieku 50 lat lub więcej		
	razem	mężczyźni	kobiety	razem	mężczyźni	kobiety
<b>Ogółem:</b>	<b>3293</b>	<b>1588</b>	<b>1705</b>	<b>800</b>	<b>493</b>	<b>307</b>
do 1 miesiąca	288	171	117	47	29	18
1-3 miesiące	408	221	187	68	37	31
3-6 miesięcy	381	209	172	78	51	27
6-12 miesięcy	456	237	219	100	63	37
12-24 miesiące	567	267	300	112	76	36
powyżej 24 miesięcy	1193	483	710	395	237	158

Tabela A.III.6. Struktura osób zarejestrowanych jako bezrobotne w powiecie nizańskim według wieku i płci, 2021 r. (MRiPS, stan na 31 XII 2021 r.)

	Liczba osób bezrobotnych					
	ogółem			w wieku 50 lat lub więcej		
	razem	mężczyźni	kobiety	razem	mężczyźni	kobiety
<b>Ogółem* w tym:</b>	<b>3293</b>	<b>1588</b>	<b>1705</b>	<b>800</b>	<b>493</b>	<b>306</b>
dotychczas niepracujący	461	201	260	36	17	19
bez kwalifikacji zawodowych	1145	590	555	269	168	101
nieposiadający prawa do zasiłku	2717	1307	1410	646	405	241
korzystający ze świadczeń opieki społecznej	0	0	0	0	0	0
niepełnosprawni	118	57	61	52	27	25
mieszkający na wsi	283	106	177	76	43	33

\* W kategorii ogółem osoby ujęte w kilku kategoriach (np. osoby bez kwalifikacji zawodowych, nieposiadające prawa do zasiłku) są uwzględnione tylko raz.

Tabela A.III.7. Źródła napływu bezrobotnych do bezrobocia w powiecie nizańskim według wieku i płci, (MRiPS, średniorocznie)

	Liczba osób bezrobotnych					
	ogółem			w wieku 50 lat lub więcej		
	razem	mężczyźni	kobiety	razem	mężczyźni	kobiety
<b>Ogółem* w tym:</b>	<b>284</b>	<b>146</b>	<b>138</b>	<b>41</b>	<b>25</b>	<b>16</b>
osoby poprzednio pracujące	242	91	83	22	14	8
osoby bez prawa do zasiłku	216	112	104	23	14	8
zarejestrowani po raz pierwszy	52	28	24	.	.	.
zarejestrowani po raz kolejny, w tym:	232	118	114	37	22	15
zarejestrowani po odbyciu stażu, szkolenia lub przygotowania zawodowego	34	12	22	.	.	.
zarejestrowani po pracach interwencyjnych	18	7	12	.	.	.
zarejestrowani po pracach społecznie użytecznych	.	.	.	.	.	.
zarejestrowani po robotach publicznych	.	.	.	.	0	0

\* W kategorii ogółem osoby ujęte w kilku kategoriach (np. osoby poprzednio pracujące, zarejestrowane po raz pierwszy) są uwzględnione tylko raz.

Tabela A.III.8. Źródła napływu bezrobotnych do bezrobocia w Polsce, województwie podkarpackim i powiecie nizańskim według wieku, (MRiPS, średniorocznie)

	Odsetek osób					
	ogółem			w wieku 50 lat lub więcej		
	Polska	województwo podkarpackie	powiat nizański	Polska	województwo podkarpackie	powiat nizański
<b>Ogółem*:</b>	<b>100</b>	<b>100</b>	<b>100</b>	<b>100</b>	<b>100</b>	<b>100</b>
osoby poprzednio pracujące	87,5	85,7	85,4	97,0	97,8	98,3
osoby bez prawa do zasiłku	78,6	76,9	75,9	67,2	59,5	55,2
zarejestrowani po raz pierwszy	21,3	20,2	18,2	11,5	10,0	9,7
zarejestrowani po raz kolejny, w tym:	78,8	79,9	81,7	88,6	90,0	90,1
zarejestrowani po odbyciu stażu, szkolenia lub przygotowania zawodowego	10,2	9,6	12,0	4,6	3,5	5,3
zarejestrowani po pracach interwencyjnych	1,6	2,5	6,4	2,2	3,3	8,5
zarejestrowani po pracach społecznie użytecznych	1,3	0,7	1,1	4,0	2,6	3,9
zarejestrowani po robotach publicznych	1,4	1,8	0,7	3,5	4,8	1,2

\* Osoba bezrobotna może zostać uwzględniona w więcej niż jednej kategorii. Z tego powodu wartości kategorii nie sumują się do 100.

Tabela A.III.9. Przyczyny wyrejestrowań z bezrobocia w powiecie nizańskim według wieku i płci, (MRiPS, średniorocznie)

	Liczba osób bezrobotnych					
	ogółem			w wieku 50 lat lub więcej		
	razem	mężczyźni	kobiety	razem	mężczyźni	kobiety
<b>Bezrobotni wyłączeni z ewidencji ogółem, w tym:</b>	<b>325</b>	<b>162</b>	<b>163</b>	<b>46</b>	<b>28</b>	<b>18</b>
rozpoczęcie prac niesubsydiowanych	149	77	72	19	12	7
rozpoczęcie prac subsydiowanych	63	32	30	8	5	.
rozpoczęcie stażu, szkolenia lub podjęcie nauki	40	14	26	.	.	.
niepotwierdzenie gotowości do pracy	.	.	0	0	0	0
dobrowolna rezygnacja ze statusu bezrobotnego	13	.	9	.	.	.
nabycie prawa do świadczenia przedemerytalnego	.	.	.	.	.	.
nabycie prawa do emerytury, renty, osiągnięcie wieku emerytalnego	7	.	.	.	.	0
inne przyczyny	52	29	22	12	8	.

Tabela A.III.10. Przyczyny wyrejestrowań z bezrobocia w Polsce, województwie podkarpackim i powiecie niżańskim według wieku, (MRiPS, średniorocznie)

	Odsetek osób					
	ogółem			w wieku 50 lat lub więcej		
	Polska	województwo podkarpackie	powiat niżański	Polska	województwo podkarpackie	powiat niżański
<b>Bezrobotni wyłączeni z ewidencji ogółem, w tym:</b>	<b>100</b>	<b>100</b>	<b>100</b>	<b>100</b>	<b>100</b>	<b>100</b>
rozpoczęcie prac niesubsydiowanych	50,0	52,5	45,8	44,6	45,2	42,0
rozpoczęcie prac subsydiowanych	10,1	12,1	19,2	9,0	11,7	16,6
rozpoczęcie stażu, szkolenia lub podjęcie nauki	9,8	9,3	12,2	4,3	3,4	6,1
niepotwierdzenie gotowości do pracy	1,1	0,8	0,2	1,0	0,5	0,0
dobrowolna rezygnacja ze statusu bezrobotnego	5,5	5,8	3,9	5,5	5,0	3,3
nabycie prawa do świadczenia przedemerytalnego	0,8	0,9	0,7	5,2	6,4	5,3
nabycie prawa do emerytury, renty, osiągnięcie wieku emerytalnego	2,4	2,3	2,2	2,1	2,4	1,8
inne przyczyny	20,7	16,6	15,9	28,8	25,9	25,2

ŹRÓDŁA DANYCH:

Dane dotyczące bezrobocia rejestrowanego na podstawie danych MRiPS (niektóre zestawienia ogółem ogólnodostępne na stronie MRiPS oraz GUS, dane według wieku niedostępne; zestawienie na potrzeby raportu).

#### A.IV. EMERYTURY I RENTY (OSOBY I ŚWIADCZENIA)

##### A.IV.1 ZUS

Tabela A.IV.1. Liczba emerytów oraz pracujących emerytów w powiecie nizańskim według wieku i płci (ZUS, stan na 31 XII 2021 r.)

	Liczba emerytów			Liczba pracujących emerytów		
	razem	mężczyźni	kobiety	razem	mężczyźni	kobiety
<b>Polska</b>	<b>6 065 869</b>	<b>2 380 928</b>	<b>3 684 941</b>	<b>513 551</b>	<b>206 026</b>	<b>307 525</b>
<b>województwo podkarpackie</b>	<b>310 730</b>	<b>126 143</b>	<b>184 587</b>	<b>14 656</b>	<b>5809</b>	<b>8847</b>
<b>powiat nizański</b>	<b>8598</b>	<b>3471</b>	<b>5127</b>	<b>312</b>	<b>112</b>	<b>200</b>
poniżej 50 lat	8	.	5	0	0	0
50-54 lat	.	.	0	0	0	0
55-59 lat	16	.	13	0	0	0
60-64 lat	1674	75	1599	138	6	132
65-69 lat	2726	1337	1389	129	78	51
70 lat lub więcej	4173	2052	2121	45	28	17

Tabela A.IV.2. Liczba rencistów i pracujących rencistów w powiecie nizańskim według wieku i płci (ZUS, stan na 31 XII 2021 r.)

	Liczba rencistów			Liczba pracujących rencistów		
	razem	mężczyźni	kobiety	razem	mężczyźni	kobiety
<b>Polska</b>	<b>616 723</b>	<b>412 702</b>	<b>204 021</b>	<b>279 304</b>	<b>136 838</b>	<b>142 466</b>
<b>województwo podkarpackie</b>	<b>36 488</b>	<b>25 407</b>	<b>11 081</b>	<b>14 323</b>	<b>7563</b>	<b>6760</b>
<b>powiat nizański</b>	<b>1065</b>	<b>743</b>	<b>322</b>	<b>331</b>	<b>177</b>	<b>154</b>
poniżej 50 lat	166	115	51	128	67	61
50-54 lat	147	93	54	50	27	23
55-59 lat	250	155	95	73	32	41
60-64 lat	272	255	17	63	44	19
65-69 lat	36	32	.	11	.	8
70 lat lub więcej	194	93	101	6	.	.

Tabela A.IV.3. Liczba nowoprzyznanych emerytur oraz rent z tytułu niezdolności do pracy w powiecie nizańskim według wieku i płci (ZUS, stan na 31 XII 2021 r.)

	Liczba nowoprzyznanych emerytur			Liczba nowoprzyznanych rent z tytułu niezdolności do pracy		
	razem	mężczyźni	kobiety	razem	mężczyźni	kobiety
<b>Polska</b>	<b>293 627</b>	<b>125 125</b>	<b>168 502</b>	<b>75 290</b>	<b>49 530</b>	<b>25 760</b>
<b>województwo podkarpackie</b>	<b>14 213</b>	<b>5706</b>	<b>8507</b>	<b>2271</b>	<b>1613</b>	<b>658</b>
<b>powiat nizański</b>	<b>461</b>	<b>196</b>	<b>265</b>	<b>68</b>	<b>56</b>	<b>12</b>
poniżej 50 lat	0	0	0	18	13	5
50-59/64 lat	.	.	0	50	43	7
60/65-69 lat	458	194	264	0	0	0
70 lat lub więcej	.	.	.	0	0	0

Tabela A.IV.4. Liczba osób uprawnionych do świadczeń i zasiłków przedemerytalnych oraz pobierających emeryturę poniżej minimalnej w powiecie nizańskim według wieku i płci (ZUS, stan na 31 XII 2021 r.)

	Liczba osób pobierających świadczenia i zasiłki przedemerytalne			Liczba osób pobierających emeryturę poniżej minimalnej		
	razem	mężczyźni	kobiety	razem	mężczyźni	kobiety
<b>Polska</b>	<b>53 456</b>	<b>23 098</b>	<b>30 358</b>	<b>1 002 198</b>	<b>183 816</b>	<b>818 382</b>
<b>województwo podkarpackie</b>	<b>4686</b>	<b>2152</b>	<b>2534</b>	<b>32 628</b>	<b>5596</b>	<b>27 032</b>
<b>powiat nizański</b>	<b>134</b>	<b>63</b>	<b>71</b>	<b>779</b>	<b>145</b>	<b>634</b>
poniżej 50 lat	0	0	0	bd.	bd.	bd.
50-59/64 lat	125	60	65	bd.	bd.	bd.
60/65 lat lub więcej	9	.	6	bd.	bd.	bd.

Tabela A.IV.5. Liczba osób pobierających renty socjalne oraz renty rodzinne w powiecie nizańskim według wieku i płci (ZUS, stan na 31 XII 2021 r.)

	Liczba osób pobierających renty socjalne			Liczba osób pobierających renty rodzinne		
	razem	mężczyźni	kobiety	razem	mężczyźni	kobiety
<b>Polska</b>	<b>276 631</b>	<b>152 588</b>	<b>124 043</b>	<b>2 525 380</b>	<b>275 906</b>	<b>2 249 474</b>
<b>województwo podkarpackie</b>	<b>18 363</b>	<b>10 242</b>	<b>8121</b>	<b>133 316</b>	<b>14 536</b>	<b>118 780</b>
<b>powiat nizański</b>	<b>529</b>	<b>292</b>	<b>237</b>	<b>2125</b>	<b>206</b>	<b>1919</b>
poniżej 50 lat	432	246	186	254	123	131
50-59/64 lat	75	42	33	195	55	140
60/65-69 lat	16	.	12	334	10	324
70 lat lub więcej	6	0	6	1342	18	1324



Tabela A.IV.6. Średnia wysokość świadczeń wypłacanych przez ZUS w Polsce, województwie podkarpackim i powiecie nizańskim według płci (ZUS, stan na 31 XII 2021 r.)

	Średnia wysokość świadczenia		
	Polska	województwo podkarpackie	powiat nizański
świadczenie emerytalne			
Ogółem	2557,32	2293,96	bd.
Mężczyźni	3235,11	2755,86	2562,76
Kobiety	2119,39	1978,30	1781,51
nowoprzyznane emerytury			
Ogółem	2750,69	bd.	bd.
Mężczyźni	3584,65	3319,16	2796,15
Kobiety	2131,42	2077,93	1796,43
renty z tytułu niezdolności do pracy			
Ogółem	2028,34	1746,47	1810,88
Mężczyźni	2105,38	1777,70	1811,39
Kobiety	1864,78	1674,71	1809,69

Tabela A.IV.7. Liczba dni absencji chorobowej z tytułu choroby własnej w powiecie nizańskim w okresie I-XII 2021 r. (ZUS)

	Liczba dni absencji chorobowej z tytułu choroby własnej		
	ogółem*	mężczyźni	kobiety
Ogółem*	314 447	164 884	149 563
Poniżej 51 lat	205 797	92 139	113 658
51-54 lat	31 031	17 060	13 971
55-59 lat	41 723	26 179	15 544
60-64 lat	29 315	25 331	3984
65 lat lub więcej	6581	4175	2406

\* Dla niektórych dni absencji chorobowej w bazie ZUS nie ma informacji dotyczącej płci lub wieku. Z tego powodu kategorie ogółem są większe niż suma wszystkich grup wieku, lub mężczyzn i kobiet.

Tabela A.IV.8. Liczba zaświadczeń lekarskich z tytułu choroby własnej w powiecie nizańskim w okresie I-XII 2021 r. (ZUS)

	Liczba zaświadczeń lekarskich z tytułu choroby własnej		
	ogółem*	mężczyźni	kobiety
<b>Ogółem*</b>	<b>48 180</b>	<b>25 680</b>	<b>22 500</b>
Poniżej 51 lat	32 626	15 902	16 724
51-54 lat	4602	2414	2188
55-59 lat	6098	3604	2494
60-64 lat	3700	3058	642
65 lat lub więcej	1154	702	452

\* Dla niektórych zaświadczeń lekarskich w bazie ZUS nie ma informacji dotyczącej płci lub wieku. Z tego powodu kategorie ogółem są większe niż suma wszystkich grup wieku, lub mężczyzn i kobiet.

**Tabela A.IV.9. Struktura dni absencji chorobowej z tytułu choroby własnej według grup chorobowych, wieku i płci w powiecie nizańskim w 2021 r. (ZUS)**

	Dni absencji chorobowej z tytułu choroby własnej według grup chorobowych					
	Ogółem*	Poniżej 51 lat	51-54 lat	55-59 lat	60-64 lat	65 lat lub więcej
<b>ogółem*</b>						
<b>Ogółem*</b>	314 987	205 886	31 454	41 723	29 331	6593
Zaburzenia psychiczne	16 061	11 446	1553	1909	1050	103
Choroby układu nerwowego	18 851	10 664	2493	3163	2247	284
Choroby układu krążenia	17 083	5570	1978	4878	4210	447
Choroby układu oddechowego	35 727	23 709	3293	4840	2915	970
Choroby układu pokarmowego	14 202	9134	1461	1933	1436	238
Choroby układu kostno-stawowego	62 655	32 570	9204	11 247	8277	1357
Urazy i zatrucia	50 021	33 717	5206	5650	4031	1417
Pozostałe grupy chorobowe	100 387	79 076	6266	8103	5165	1777
<b>mężczyźni</b>						
<b>Ogółem*</b>	164 896	92 139	17 060	26 179	25 331	4187
Zaburzenia psychiczne	9380	6498	670	1173	936	103
Choroby układu nerwowego	11 144	5774	1449	1973	1870	78
Choroby układu krążenia	13 531	3955	1285	3915	4103	273
Choroby układu oddechowego	17 926	11 356	1417	2173	2368	612
Choroby układu pokarmowego	9975	6034	840	1517	1357	227
Choroby układu kostno-stawowego	43 311	21 181	5994	7947	7315	874
Urazy i zatrucia	36 659	26 475	3292	2709	3062	1121
Pozostałe grupy chorobowe	22 970	10 866	2113	4772	4320	899
<b>kobiety</b>						
<b>Ogółem*</b>	150 091	113 747	14 394	15 544	4000	2406
Zaburzenia psychiczne	6681	4948	883	736	114	0
Choroby układu nerwowego	7707	4890	1044	1190	377	206
Choroby układu krążenia	3552	1615	693	963	107	174
Choroby układu oddechowego	17 801	12 353	1876	2667	547	358
Choroby układu pokarmowego	4227	3100	621	416	79	11
Choroby układu kostno-stawowego	19 344	11 389	3210	3300	962	483
Urazy i zatrucia	13 362	7242	1914	2941	969	296
Pozostałe grupy chorobowe	77 417	68 210	4153	3331	845	878

\* Dla niektórych dni absencji chorobowej w bazie ZUS nie ma informacji dotyczącej płci lub wieku. Z tego powodu kategorie ogółem są większe niż suma wszystkich grup wieku, lub mężczyzn i kobiet.

**ŹRÓDŁA DANYCH:**

Dane dotyczące emerytów, rencistów oraz wysokości świadczeń na podstawie danych ZUS (niektóre zestawienia ogółem ogólnodostępne na stronie ZUS, dane szczegółowe niedostępne; zestawienie na potrzeby raportu).

Dane zaświadczeń lekarskich i absencji chorobowych na podstawie danych ZUS (niektóre zestawienia ogółem ogólnodostępne na stronie ZUS, dane szczegółowe niedostępne; zestawienie na potrzeby raportu).

## A.IV.2 KRUS

Tabela A.IV.10. Liczba emerytów w powiecie nizańskim według wieku i płci (KRUS, stan na 31 XII 2021 r.)

	Liczba emerytów		
	razem	mężczyźni	kobiety
<b>Polska</b>	<b>789 611</b>	<b>243 027</b>	<b>546 584</b>
<b>województwo podkarpackie</b>	<b>44 525</b>	<b>10 007</b>	<b>34 518</b>
<b>powiat nizański</b>	<b>1604</b>	<b>352</b>	<b>1252</b>
poniżej 50 lat	.	.	.
50-54 lat	.	.	.
55-59 lat	6	.	6
60-64 lat	206	8	198
65-69 lat	328	111	217
70 lat lub więcej	1064	233	831

Tabela A.IV.11. Liczba rencistów w powiecie nizańskim według wieku i płci (KRUS, stan na 31 XII 2021 r.)

	Liczba rencistów		
	razem	mężczyźni	kobiety
<b>Polska</b>	<b>235 306</b>	<b>109 040</b>	<b>126 266</b>
<b>województwo podkarpackie</b>	<b>15 422</b>	<b>6778</b>	<b>8644</b>
<b>powiat nizański</b>	<b>461</b>	<b>210</b>	<b>251</b>
poniżej 50 lat	117	46	71
50-54 lat	46	18	28
55-59 lat	84	37	47
60-64 lat (mężczyźni)	72	72	-
60/65 lat lub więcej	142	37	105

Tabela A.IV.12. Liczba rencistów z tytułu niezdolności do pracy oraz osób pobierających renty socjalne w powiecie nizańskim według wieku i płci (KRUS, stan na 31 XII 2021 r.)

	Liczba rencistów z tytułu niezdolności do pracy			Liczba osób pobierających renty socjalne		
	razem	mężczyźni	kobiety	razem	mężczyźni	kobiety
<b>Polska</b>	<b>181 301</b>	<b>94 969</b>	<b>86 332</b>	<b>11 801</b>	<b>5158</b>	<b>6643</b>
<b>województwo podkarpackie</b>	<b>12 317</b>	<b>5916</b>	<b>6401</b>	<b>655</b>	<b>272</b>	<b>383</b>
<b>powiat nizański</b>	<b>346</b>	<b>179</b>	<b>167</b>	<b>17</b>	<b>7</b>	<b>10</b>
poniżej 50 lat	49	23	26	9	.	6
50-54 lat	37	18	19	.	.	.
55-59 lat	72	36	36	.	.	.
60-64 lat (mężczyźni)	70	70	-	.	.	-
60/65 lat lub więcej	118	32	86	7	.	.

\* W tabeli uwzględniono wyłącznie renty z tytułu niezdolności do pracy

Tabela A.IV.13. Średnia wysokość wybranych świadczeń wypłacanych przez KRUS w Polsce, województwie podkarpackim i powiecie nizańskim według płci (KRUS, stan na 31 XII 2021 r.)

	Średnia wysokość świadczenia		
	Polska	województwo podkarpackie	powiat nizański
świadczenie emerytalne (łącznie emerytury rolnicze i zbiegowe)			
Ogółem	1323,75	1297,58	1263,20
Mężczyźni	1317,62	1303,12	1278,20
Kobiety	1326,48	1295,97	1258,98
świadczenie emerytalne rolnicze			
Ogółem	1230,94	1211,43	1228,58
Mężczyźni	1261,01	1231,95	1242,35
Kobiety	1217,57	1205,49	1224,71
renty wypłacane z KRUS			
Ogółem	1169,47	1160,97	1128,98
Mężczyźni	1188,05	1175,18	1139,74
Kobiety	1153,42	1149,83	1119,99
renty z tytułu niezdolności do pracy			
Ogółem	1213,04	1201,64	1172,91
Mężczyźni	1214,82	1203,73	1184,37
Kobiety	1211,07	1199,71	1160,63
renty socjalne			
Ogółem	1250,79	1250,82	1250,88
Mężczyźni	1250,79	1250,88	1250,88
Kobiety	1250,79	1250,78	1250,88

Tabela A.IV.14. Liczba ubezpieczonych w KRUS rolników z małżonkami w powiecie nizańskim według wieku i płci (KRUS, stan na 31 XII 2021 r.)

	Liczba ubezpieczonych rolników z małżonkami		
	razem	mężczyźni	kobiety
Polska	972 347	518 789	453 558
województwo podkarpackie	70 968	34 297	36 671
powiat nizański	2899	1386	1513
poniżej 50 lat	1633	708	925
50-54 lat	513	237	276
55-59 lat	521	237	284
60-64 lat	215	190	25
65-69 lat	13	12	.
70 lat lub więcej	.	.	.

ŹRÓDŁA DANYCH:

Dane dotyczące emerytów, rencistów oraz wysokości świadczeń na podstawie danych KRUS (niektóre zestawienia ogółem ogólnodostępne na stronie KRUS, dane szczegółowe niedostępne; zestawienie na potrzeby raportu).

## A.V. DOCHODY/WYNAGRODZENIA

Tabela A.V.1. Przeciętna podstawa wymiaru składek na ubezpieczenia emerytalne i rentowe w Polsce, województwie podkarpackim i powiecie nizańskim według wieku i płci (ZUS, stan na 31 XII 2021 r.)

	Średnia podstawa wymiaru składek		
	Polska	województwo podkarpackie	powiat nizański
<b>ogółem</b>			
poniżej 50 lat	4297,86	4121,62	3987,41
50-54 lat	4544,97	4499,02	4298,97
55-59 lat	4464,20	4475,38	4318,80
60-64 lat	4137,46	4260,14	4058,66
65-69 lat	3277,73	3434,58	3554,88
70 lat lub więcej	2564,22	2879,65	1984,19
<b>mężczyźni</b>			
poniżej 50 lat	4403,08	4247,73	4148,34
50-54 lat	4503,59	4509,53	4305,22
55-59 lat	4425,88	4430,39	4342,05
60-64 lat	4216,82	4311,74	4152,13
65-69 lat	3455,15	3643,37	3734,36
70 lat lub więcej	2669,57	3126,98	2370,52
<b>kobiety</b>			
poniżej 50 lat	4184,31	3979,22	3785,87
50-54 lat	4583,83	4488,82	4292,83
55-59 lat	4501,24	4523,02	4289,87
60-64 lat	3989,51	4136,48	3781,63
65-69 lat	3032,20	3077,15	3223,52
70 lat lub więcej	2401,13	2438,50	1018,38

### ŹRÓDŁA DANYCH:

Dane dotyczące podstawy wymiaru składek na ubezpieczenie emerytalne i rentowe na podstawie danych ZUS (dane niedostępne; zestawienie na potrzeby raportu).

## A.VI. ZROWIE (GUS)

Tabela A.VI.1. Liczba osób z ograniczoną zdolnością do wykonywania codziennych czynności spowodowaną problemami zdrowotnymi trwającymi 6 miesięcy lub dłużej oraz odsetek tych osób w Polsce, województwie podkarpackim i powiecie nizańskim według wieku i płci (GUS, NSP 2021)

	Liczba osób (tys.)			Odsetek w populacji		
	ogółem	mężczyźni	kobiety	ogółem	mężczyźni	kobiety
Polska	5447,5	2456,6	2990,9	14,4	13,4	15,3
województwo podkarpackie	316,5	146,2	170,2	15,2	14,3	16,0
powiat nizański	9,2	4,1	5,0	14,3	12,9	15,3
50 lat lub więcej	7,0	3,0	4,0	28,8	27,1	30,1

Tabela A.VI.2. Liczba udzielonych świadczeń medycznych w Polsce, województwie podkarpackim i powiecie nizańskim według wieku i płci (MZ), 2021 r.

	Polska			Województwo podkarpackie			Powiat nizański		
	ogółem	mężczyźni	kobiety	ogółem	mężczyźni	kobiety	ogółem	mężczyźni	kobiety
średnia liczba porad lekarskich w podstawowej opiece zdrowotnej na mieszkańca									
Ogółem	4,5	4,0	5,0	4,3	3,8	4,7	3,8	3,5	4,2
>65 lat	8,3	bd.	bd.	8,0	bd.	bd.	7,2	bd.	bd.
średnia liczba specjalistycznych porad lekarskich na mieszkańca									
Ogółem	3,0	2,4	3,6	2,4	2,0	2,8	1,6	1,4	1,8
>65 lat	4,7	bd.	bd.	3,9	bd.	bd.	2,6	bd.	bd.
średnia liczba specjalistycznych porad stomatologicznych na mieszkańca									
Ogółem	2,4	2,2	2,6	1,7	1,5	1,8	0,2	0,2	0,3
>65 lat	2,1	bd.	bd.	1,4	bd.	bd.	0,2	bd.	bd.
średnia liczba osób, którym zespoły ratownictwa medycznego udzieliły świadczeń zdrowotnych w miejscu zdarzenia na 1000 mieszkańców									
Ogółem	242,9	255,5	231,1	139,4	152,0	127,3	51,2	51,2	51,3
>65 lat	621,0	bd.	bd.	376,5	bd.	bd.	163,3	bd.	bd.
średnia liczba hospitalizacji na 1000 mieszkańców									
Ogółem	193,0	183,0	202,4	182,7	173,5	191,5	171,9	169,3	174,4
>65 lat	395,7	bd.	bd.	405,8	bd.	bd.	56,0	bd.	bd.

### ŹRÓDŁA DANYCH:

Dane dotyczące liczby porad, ratownictwa medycznego i kuracjuszy na podstawie danych GUS (dane niedostępne; zestawienie na potrzeby raportu).

Dane dotyczące hospitalizacji na podstawie danych Państwowego Zakładu Higieny (<http://bazawiedzy.pzh.gov.pl/atlas>).

## A.VII. WYKSZTAŁCENIE (GUS)

Tabela A.VII.1. Ludność w powiecie nizańskim według wieku i wykształcenia, stan na 31.III.2021 (GUS, NSP 2021)

	Ogółem	Wykształcenie				
		wyższe	policealne i średnie zawodowe	średnie ogólnokształcące	zasadnicze zawodowe i branżowe	gimnazjalne, podstawowe i niepełne podstawowe
Liczba osób						
Ogółem (13+)	56 678	10 141	12 833	6098	14 109	11 632
50 lat lub więcej	24 318	2451	5317	1959	8184	5992
Odsetek						
Ogółem (13+)	100	17,9	22,6	10,8	24,9	20,5
50 lat lub więcej	100	10,1	21,9	8,1	33,7	24,6

ŹRÓDŁA DANYCH:

Dane dotyczące wykształcenia na podstawie danych GUS, NSP 2021 (dane dostępne na stronie internetowej GUS).



## A.VIII. SYTUACJA RODZINNA (GUS)

Tabela A.VIII.1. Liczba gospodarstw domowych oraz przeciętna liczba osób w gospodarstwie domowym w powiecie nizańskim według typów, stan na 31.III.2021 (GUS, NSP 2021)

	Liczba gospodarstw domowych (tys.)	Przeciętna liczba osób w gospodarstwie domowym
<b>Ogółem</b>	<b>17,4</b>	<b>3,7</b>
Gospodarstwa z przynajmniej jedną osobą w wieku 50 lat lub więcej	13,8	3,8
Gospodarstwa domowe z przynajmniej jedną osobą w wieku 65 lat lub więcej	7,9	3,8
Gospodarstwa domowe jednoosobowe tworzone przez osoby w wieku 50 lat lub więcej	2,0	1,0
Gospodarstwa domowe jednoosobowe tworzone przez osoby w wieku 65 lat lub więcej	1,2	1,0
Gospodarstwa domowe dwuosobowe tworzone przez osoby w wieku 50 lat lub więcej	1,9	2,0
Gospodarstwa domowe dwuosobowe tworzone przez osoby w wieku 65 lat lub więcej	0,7	2,0
Gospodarstwa domowe z przynajmniej jedną osobą niepełnosprawną	6,9	4,0
Gospodarstwa domowe z przynajmniej jedną osobą niepełnosprawną w wieku 50 lat lub więcej	5,6	3,8
Gospodarstwa domowe z przynajmniej jedną osobą niepełnosprawną w wieku 65 lat lub więcej	3,8	3,8

### ŹRÓDŁA DANYCH:

Dane dotyczące gospodarstw domowych na podstawie danych GUS, NSP 2021 (dane niedostępne; zestawienie na potrzeby raportu).

## A.IX. POMOC SPOŁECZNA (MRiPS)

Tabela A.IX.1. Liczba osób korzystających ze środowiskowej pomocy społecznej w powiecie nizańskim według wieku, płci i statusu na rynku pracy, stan na 31.XII.2021 r.

	Ogółem	Pracujący	Bezrobotni	Bierni zawodowo
ogółem				
Ogółem	3534	380	666	2488
0-10 lat	687	0	0	687
11-20 lat	756	.	14	741
21-29 lat	155	15	54	86
30-39 lat	487	140	191	156
40-49 lat	535	161	173	201
50-54 lat	185	30	82	73
55-59 lat	225	16	83	126
60-64 lat	231	16	69	146
65-69 lat	87	.	0	86
70-74 lat	57	0	0	57
75-79 lat	37	0	0	37
80-84 lat	35	0	0	35
85 lat lub więcej	57	0	0	57
mężczyźni				
Ogółem	1835	245	362	1228
0-10 lat	346	0	0	346
11-20 lat	378	0	8	370
21-29 lat	61	9	16	36
30-39 lat	218	79	80	59
40-49 lat	286	115	86	85
50-54 lat	109	15	50	44
55-59 lat	137	12	53	72
60-64 lat	184	14	69	101
65-69 lat	59	.	0	58
70-74 lat	32	0	0	32
75-79 lat	9	0	0	9
80-84 lat	6	0	0	6
85 lat lub więcej	10	0	0	10
kobiety				
Ogółem	1699	135	304	1260
0-10 lat	341	0	0	341
11-20 lat	378	.	6	371
21-29 lat	94	6	38	50
30-39 lat	269	61	111	97
40-49 lat	249	46	87	116
50-54 lat	76	15	32	29
55-59 lat	88	.	30	54
60-64 lat	47	.	0	45

65-69 lat	28	0	0	28
70-74 lat	25	0	0	25
75-79 lat	28	0	0	28
80-84 lat	29	0	0	29
85 lat lub więcej	47	0	0	47

Tabela A.IX.2. Liczba osób korzystających ze środowiskowej pomocy społecznej w powiecie nizańskim według wieku, płci i wykształcenia, stan na 31.XII.2021 r.

	Ogółem	Wyższe	Średnie zawodowe i policealne	Średnie ogólnokształcące	Zasadnicze zawodowe i branżowe	Gimnazjalne i niższe
ogółem						
<b>Ogółem</b>	<b>3534</b>	<b>84</b>	<b>318</b>	<b>201</b>	<b>855</b>	<b>2035</b>
0-10 lat	687	0	0	0	0	687
11-20 lat	756	0	5	20	.	726
21-29 lat	155	7	33	43	29	41
30-39 lat	487	47	111	62	168	93
40-49 lat	535	18	88	30	293	101
50-54 lat	185	.	16	7	95	61
55-59 lat	225	.	20	12	109	78
60-64 lat	231	.	20	9	106	87
65-69 lat	87	0	7	6	26	44
70-74 lat	57	.	.	.	13	35
75-79 lat	37	.	.	.	.	25
80-84 lat	35	0	.	5	.	19
85 lat lub więcej	57	0	10	.	6	38
mężczyźni						
<b>Ogółem</b>	<b>1835</b>	<b>18</b>	<b>125</b>	<b>54</b>	<b>550</b>	<b>1066</b>
0-10 lat	346	0	0	0	0	346
11-20 lat	378	0	.	6	.	364
21-29 lat	61	0	9	13	14	24
30-39 lat	218	10	47	15	96	47
40-49 lat	286	.	28	7	178	68
50-54 lat	109	0	6	.	60	38
55-59 lat	137	0	9	.	73	52
60-64 lat	184	.	14	5	89	70
65-69 lat	59	0	.	.	22	29
70-74 lat	32	.	.	.	9	17
75-79 lat	9	.	.	.	.	5
80-84 lat	6	0	0	0	.	.
85 lat lub więcej	10	0	.	0	.	.
kobiety						
<b>Ogółem</b>	<b>1699</b>	<b>66</b>	<b>193</b>	<b>147</b>	<b>305</b>	<b>969</b>
0-10 lat	341	0	0	0	0	341
11-20 lat	378	0	.	14	0	362
21-29 lat	94	7	24	30	15	17
30-39 lat	269	37	64	47	72	46
40-49 lat	249	14	60	23	115	33
50-54 lat	76	.	10	5	35	23
55-59 lat	88	.	11	10	36	26

60-64 lat	47	.	6	.	17	17
65-69 lat	28	0	.	.	.	15
70-74 lat	25	0	.	.	.	18
75-79 lat	28	.	0	.	.	20
80-84 lat	29	0	.	5	.	16
85 lat lub więcej	47	0	7	.	.	35

Tabela A.IX.3. Liczba osób korzystających ze środowiskowej pomocy społecznej w powiecie nizańskim według wieku, płci i źródła utrzymania, stan na 31.XII.2021 r.

	Ogółem	0-49 lat	50-59/64	60/65-69	70+
ogółem					
<b>ogółem</b>	<b>3534</b>	<b>2620</b>	<b>594</b>	<b>134</b>	<b>186</b>
praca najemna	421	316	100	5	0
praca na rachunek własny poza rolnictwem indywidualnym	27	22	5	0	0
praca w swoim (rodzinnym) gospodarstwie rolnym	36	25	10	0	.
świadczenia społeczne - razem, w tym:	952	464	192	119	177
emerytura i świadczenia o charakterze emerytury	240	0	.	101	136
renta z tytułu niezdolności do pracy	27	.	18	.	.
renta rodzinna	45	13	.	.	25
inne świadczenia socjalne	640	447	167	12	14
pozostałe źródła niezarobkowe	207	110	90	.	.
brak dochodu	1891	1683	197	6	5
mężczyźni					
<b>ogółem</b>	<b>1835</b>	<b>1289</b>	<b>430</b>	<b>59</b>	<b>57</b>
praca najemna	322	242	78	.	0
praca na rachunek własny poza rolnictwem indywidualnym	19	15	.	0	0
praca w swoim (rodzinnym) gospodarstwie rolnym	18	13	5	0	0
świadczenia społeczne - razem, w tym:	322	94	124	53	51
emerytura i świadczenia o charakterze emerytury	89	0	.	46	41
renta z tytułu niezdolności do pracy	20	.	14	.	.
renta rodzinna	9	.	.	0	.
inne świadczenia socjalne	204	86	104	6	8
pozostałe źródła niezarobkowe	110	41	67	0	.
brak dochodu	1044	884	152	.	.
kobiety					
<b>ogółem</b>	<b>1699</b>	<b>1331</b>	<b>164</b>	<b>75</b>	<b>129</b>
praca najemna	99	74	22	.	0
praca na rachunek własny poza rolnictwem indywidualnym	8	7	.	0	0
praca w swoim (rodzinnym) gospodarstwie rolnym	18	12	5	0	.
świadczenia społeczne - razem, w tym:	630	370	68	66	126
emerytura i świadczenia o charakterze emerytury	151	0	.	55	95
renta z tytułu niezdolności do pracy	7	0	.	.	.
renta rodzinna	36	9	0	.	24
inne świadczenia socjalne	436	361	63	6	6
pozostałe źródła niezarobkowe	97	69	23	.	.
brak dochodu	847	799	45	.	.

**Tabela A.IX.4. Liczba instytucji kulturalnych w Polsce, województwie podkarpackim oraz w powiecie nizańskim według typów instytucji, stan na 31.XII.2021 r.**

	Centra kultury	Domy kultury	Ośrodki kultury	Kluby	Świetlice
Polska	564	652	1314	283	1131
Województwo podkarpackie	34	92	123	8	79
Powiat nizański	4	1	3	0	0

**ŹRÓDŁA DANYCH:**

Liczba osób korzystających ze środowiskowej pomocy społecznej na podstawie danych GUS (dane niedostępne; zestawienie na potrzeby raportu).

Liczba instytucji kulturalnych na podstawie danych GUS (dane niedostępne; zestawienie na potrzeby raportu).