



SYTUACJA OSÓB W WIEKU 50 LAT LUB WIĘCEJ

POWIAT SZYDŁOWIECKI

WOJEWÓDZTWO MAZOWIECKIE

2021

SPIS TREŚCI

POWIAT SZYDŁOWIECKI	3
SYTUACJA OSÓB W WIEKU 50 LAT LUB WIĘCEJ	5
DEMOGRAFIA	5
RYNEK PRACY	6
BEZROBOCIE	9
EMERYTURY I RENTY	11
WYKSZTAŁCENIE	11
SYTUACJA ZDROWOTNA	12
WSPARCIE INSTYTUCJONALNE OSÓB 50+ ORAZ POMOC SPOŁECZNA	14
ANEKS	16
SPIS TABEL	16
A.I. LUDNOŚĆ	19
A.II. ZATRUDNIENIE	20
A.II.1 PRACUJĄCY	20
A.II.2 OFERTY PRACY	22
A.III. BEZROBOCIE	23
A.IV. EMERYTURY I RENTY (OSOBY I ŚWIADCZENIA)	31
A.IV.1 ZUS	31
A.IV.2 KRUS	36
A.V. DOCHODY/WYNAGRODZENIA	38
A.VI. ZROWIE (GUS)	39
A.VII. WYKSZTAŁCENIE (GUS)	40
A.VIII. SYTUACJA RODZINNA (GUS)	41
A.IX. POMOC SPOŁECZNA (MRiPS)	42

POWIAT SZYDŁOWIECKI

Województwo mazowieckie, powiat szydłowiecki

Liczba gmin

- miejskich: 0
- wiejskich: 4
- miejsko-wiejskich: 1

Gminy miejskie:

Gminy wiejskie:

- Chlewiska
- Jastrząb
- Mirów
- Orońsko

Gminy miejsko-wiejskie:

- Szydłowiec



Tabela I.1: Wybrane dane o powiecie szydlowieckim (stan na 31 XII 2021 r.)

Wskaźnik	Ogółem	W tym w wieku 50 lat lub więcej
Liczba ludności ogółem (GUS)	38 010	14 137
Liczba osób w wieku produkcyjnym (15-59/64 lata) (GUS)	23 842	5934
Liczba osób pracujących ogółem (ZUS)	13 614	3665
Liczba osób zarejestrowanych jako bezrobotne (MRiPS)	3230	810
Liczba osób z niepełnosprawnościami (tys.) (GUS)	5,8	4,4

SYTUACJA OSÓB W WIEKU 50 LAT LUB WIĘCEJ

DEMOGRAFIA

Postępujące procesy starzenia i zmniejszanie się populacji sprawiają, że większego niż wcześniej znaczenia nabierają zarówno liczba ludności, jak i struktura wieku i płci populacji. W szczególności obserwuje się rosnący udział osób starszych w populacji ogółem. Powiat szydłowiecki pod względem liczby ludności plasuje się poniżej mediany liczby ludności w powiatach województwa mazowieckiego. Zamieszkuje go 38 010 osób, co stanowi 0,7% ludności województwa. Osoby w wieku 50 lat lub więcej - **14 137 osoby** - stanowią 37,2% ludności powiatu. W grupie osób w wieku 50 lat lub więcej mężczyźni stanowią 45,2% a kobiety 54,8%.

Wykres 1. Struktura ludności powiatu szydłowieckiego według wieku i płci na dzień 31 XII 2021 r.



Źródło: zestawienie własne na podstawie danych GUS

W powiecie szydłowieckim w 2021 r. osoby w wieku 50 lat lub więcej w całej populacji stanowiły 33,7% mężczyzn oraz 40,6% kobiet (tabela 1). Odpowiednie odsetki dla województwa mazowieckiego wynosiły 32,4% i 38,6%, a dla Polski 34,4% oraz 40,7%. W powiecie szydłowieckim na 100 osób w wieku produkcyjnym (15-59/64 lata) przypadało 34,4 osób w wieku poprodukcyjnym (60/65+) (wobec 35,0 w całym województwie mazowieckim i 36,3 w Polsce; tabela 1).

Tabela 1. Odsetek osób w wieku 50 lat lub więcej oraz liczba osób w wieku poprodukcyjnym (60/65+) na 100 osób w wieku produkcyjnym (15-59/64 lat) w Polsce, województwie mazowieckim oraz powiecie szydłowieckim według płci (NSP 2021)

	Polska	Województwo mazowieckie	Powiat szydłowiecki
odsetek osób w wieku 50 lat lub więcej			
Ogółem	37,7	35,6	37,2
Mężczyźni	34,4	32,4	33,7
Kobiety	40,7	38,6	40,6
ludność w wieku poprodukcyjnym na 100 osób w wieku produkcyjnym			
Ogółem	36,3	35,0	34,4

Źródło: zestawienie własne na podstawie danych GUS

W powiecie szydłowieckim w 2021 zamieszkiwało 10,9 tys. gospodarstw domowych. Odsetek gospodarstw domowych z osobami w wieku 50 lat lub więcej wynosił 76,1% wszystkich gospodarstw domowych w powiecie, wobec 62,4% w całym województwie mazowieckim oraz 68,1% w Polsce. 27,5% gospodarstw to gospodarstwa jedno- lub dwuosobowe tworzone wyłącznie przez osoby w wieku 50 lat lub więcej (28,3% w województwie mazowieckim i 28,7% w Polsce), w tym 14,7% to gospodarstwa domowe jednoosobowe (odpowiednio 15,8% i 15,3% w całym województwie i w Polsce). Przeciętna liczba osób w gospodarstwie domowym dla powiatu wynosiła 3,5 oraz 3,5 w gospodarstwach domowych z osobami w wieku 50 lat lub więcej.

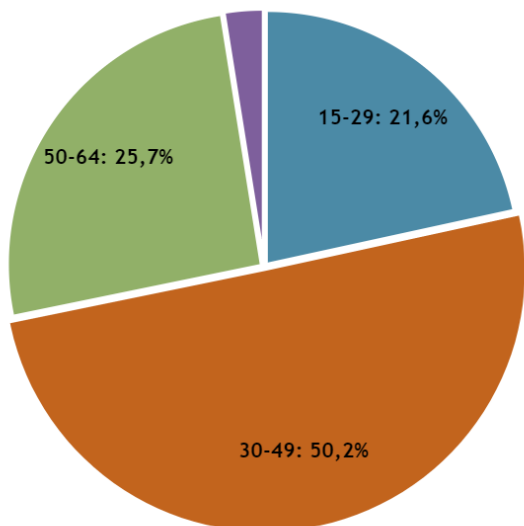
RYNEK PRACY

Zmiany demograficzne istotnie wpływają na wielkość i strukturę zasobów pracy. O kondycji rynku pracy (również lokalnego) wnioskuje się na podstawie oceny popytu i podaży pracy. Popyt na pracę najczęściej utożsamiany jest z liczbą pracujących i wolnych miejsc pracy łącznie. Jednym z najpełniejszych źródeł o liczbie osób pracujących jest informacja ZUS o liczbie osób objętych obowiązkowym ubezpieczeniem społecznym w związku z wykonywaniem pracy¹. Pod koniec 2021 roku w powiecie szydłowieckim osób pracujących (objętych ubezpieczeniami emerytalnym i rentowym) ogółem było 13 614 (w tym 7198 mężczyzn i 6416 kobiet), co stanowiło 35,8% ludności powiatu (38,0% mężczyzn i 33,6% kobiet). Osoby w wieku 50 lat lub więcej stanowiły 26,9% wszystkich pracujących w powiecie, w tym 28,2% wśród mężczyzn i 25,5% wśród kobiet (por. wykres 2). Odpowiednie odsetki dla województwa mazowieckiego i Polski wyniosły odpowiednio 27,0% i 27,6% ogółem, 27,6% i 28,2% wśród mężczyzn oraz 26,4% i 27,0% wśród kobiet. Wśród osób w wieku 50 lat lub więcej liczba pracujących wynosiła 3665 osób (25,9% tej grupy, wobec 32,8% w całym województwie i 29,7% w Polsce), w tym 2031 mężczyzn (31,8%, wobec 38,9% w województwie i 36,0% w Polsce) i 1634 kobiet (21,1%, wobec 28,0% w województwie i 24,8% w Polsce; wykres 3).

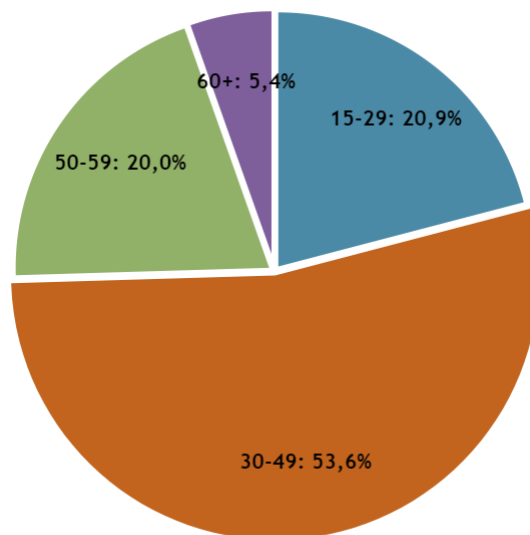
¹ Obowiązkowym ubezpieczeniom emerytalnemu i rentowemu podlegają osoby pracujące na podstawie umowy pracę, umowy zlecenie, prowadzące działalność gospodarczą, pobierające zasiłek macierzyński oraz członkowie rad nadzorczych. Ubezpieczeniom nie podlegają jedynie osoby wykonujące pracę w oparciu o umowę o dzieło.

Wykres 2. Struktura wieku osób objętych ubezpieczeniem emerytalnym i rentowym w powiecie sztydlowieckim według wieku i płci na dzień 31 XII 2021 r.

a) mężczyźni



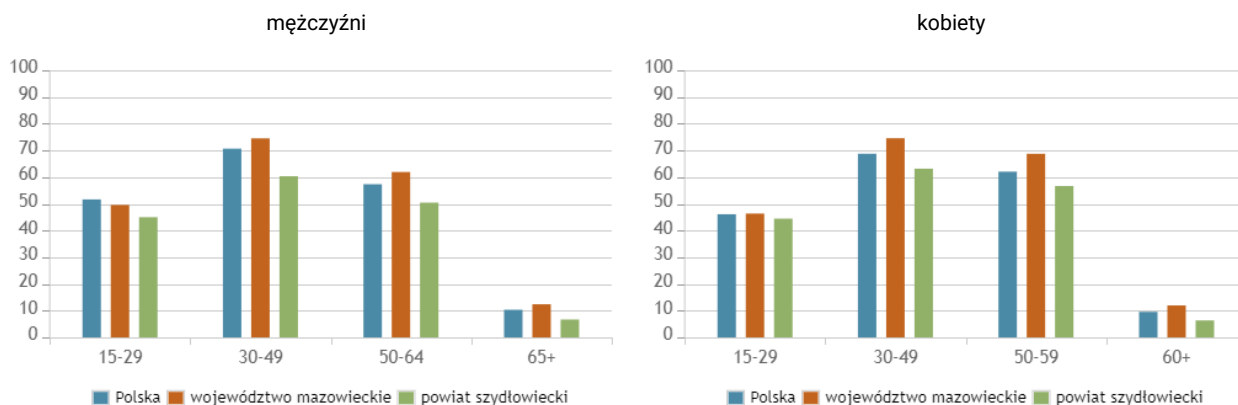
b) kobiety



Źródło: zestawienie własne na podstawie danych ZUS

Wśród wszystkich osób pracujących 74,8% to osoby zatrudnione na umowę o pracę (78,7% wśród osób w wieku 50 lat lub więcej), 4,8% to osoby pracujące w oparciu o umowę zlecenie (6,4% wśród osób w wieku 50 lat lub więcej), a 12,2% to osoby prowadzące działalność gospodarczą (9,3% wśród osób w wieku 50 lat lub więcej) (tabela 2).

Wykres 3. Odsetek pracujących w populacji Polski, województwa mazowieckiego oraz powiatu sztydlowieckiego (wskaźnik zatrudnienia) według wieku i płci (%) na dzień 31 XII 2021 r.



Źródło: zestawienie własne na podstawie danych ZUS i GUS

Tabela 2. Liczba osób pracujących (podlegających ubezpieczeniom emerytalnemu i rentowym) w powiecie szydłowieckim według wybranych tytułów ubezpieczenia i płci (ZUS, stan na 31 XII 2021 r.)

Tytuły ubezpieczenia	Ogółem	Mężczyźni	Kobiety	w wieku 50 lat lub więcej		
				razem	mężczyźni	kobiety
Ogółem*	13 614	7198	6416	3665	2031	1634
Umowa o pracę	10 180	5216	4964	2885	1544	1341
Umowa zlecenie	660	310	350	235	111	124
Działalność gospodarcza**	1658	1242	416	341	255	86

* W kategorii ogółem osoby podlegające ubezpieczeniu emerytalnemu i rentowemu z kilku tytułów (np. osoby pracujące na podstawie umowy o pracę oraz umowy zlecenia) są uwzględnione tylko raz.

** Działalność gospodarcza rozumiana jest jako ubezpieczenie osoby prowadzącej działalność pozarolniczą.

Źródło: zestawienie własne na podstawie danych ZUS

Dane ZUS uwzględniają jedynie część populacji osób pracujących. Nie obejmują m.in. osób ubezpieczonych w Kasie Rolniczego Ubezpieczenia Społecznego. Pod koniec 2021 roku w KRUS w powiecie szydłowieckim ubezpieczonych było 977 osób, co stanowi 2,6% ludności powiatu (odpowiednie odsetki dla województwa mazowieckiego i Polski wyniosły 2,6% i 2,6%). Wśród zarejestrowanych osoby w wieku 50 lat lub więcej stanowiły 43,3% (oraz odpowiednio 44,9% i 43,6% dla województwa mazowieckiego i Polski; tabela 3).

Tabela 3. Odsetek rolników/współmałżonków ubezpieczonych w KRUS w całej populacji oraz odsetek osób w wieku 50 lat lub więcej wśród ubezpieczonych w KRUS w Polsce, województwie mazowieckim oraz powiecie szydłowieckim (KRUS, stan na 31 XII 2021 r.)

	Odsetek rolników/współmałżonków ubezpieczonych w KRUS w całej populacji			Odsetek osób w wieku 50 lat lub więcej wśród ubezpieczonych w KRUS		
	Razem	mężczyźni	kobiety	razem	mężczyźni	kobiety
Polska	2,6	2,8	2,3	43,6	47,4	39,3
Województwo mazowieckie	2,6	3,0	2,2	44,9	48,3	40,6
Powiat szydłowiecki	2,6	2,9	2,3	43,3	46,8	38,9

Źródło: zestawienie własne na podstawie danych KRUS i GUS

Podstawowym źródłem danych o wolnych miejscach pracy jest informacja o wakatach i/lub ofertach pracy. W 2021 roku w powiecie średnio w miesiącu dostępnych było 45 ofert pracy². Najwięcej ofert skierowanych było do robotników przemysłowych i rzemieślników (10 ofert), pracowników usług i sprzedawców (8 ofert) oraz pracowników biurowych (8 ofert).

² Za datę oferty przyjęto datę początkową ważności oferty.

BEZROBOCIE

O podaży pracy informują łącznie liczba osób pracujących (omówiona powyżej) oraz liczba osób, które poszukują pracy i zarejestrowały się w tym celu w urzędzie pracy jako bezrobotne³. Spośród 3230 osób zarejestrowanych jako bezrobotne w powiecie (1607 mężczyzn i 1623 kobiet), 25,1% stanowiły osoby w wieku 50 lat lub więcej (30,9% mężczyzn i 19,3% kobiet), wobec 27,4% w województwie mazowieckim (36,0% mężczyzn i 18,9% kobiet) oraz 26,8% w całym kraju (36,8% mężczyzn i 18,3% kobiet; tabela 4).

Tabela 4. Stopa bezrobocia oraz odsetek osób w wieku 50 lat lub więcej wśród osób zarejestrowanych jako bezrobotne w Polsce, województwie mazowieckim oraz powiecie szydłowieckim według płci (MRiPS, stan na 31 XII 2021 r.)

	Polska	Województwo mazowieckie	Powiat szydłowiecki
Stopa bezrobocia rejestrowanego			
Ogółem	5,8	4,7	26,3
Odsetek osób w wieku 50 lat lub więcej wśród osób zarejestrowanych jako bezrobotne			
Ogółem	26,8	27,4	25,1
Mężczyźni	36,8	36,0	30,9
Kobiety	18,3	18,9	19,3

Źródło: zestawienie własne na podstawie danych MRiPS

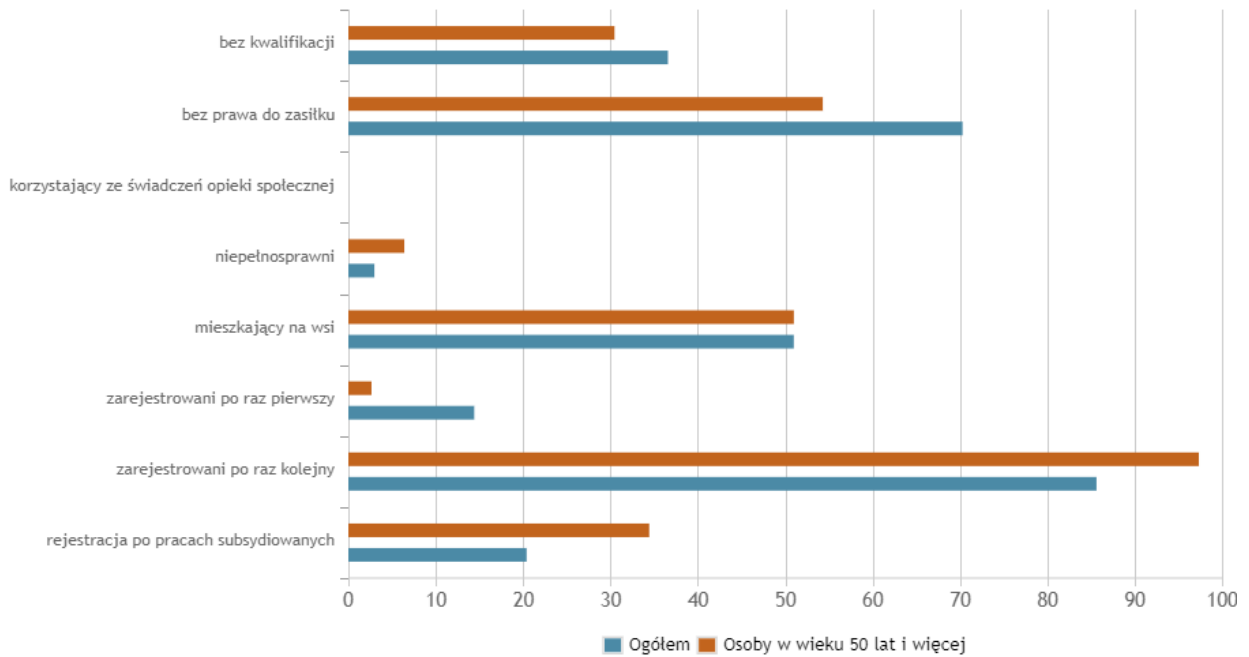
Wśród osób zarejestrowanych jako bezrobotne w wieku 50 lat lub więcej 1,7% miało wykształcenie wyższe, 12,2% policealne lub średnie zawodowe, 2,6% średnie ogólnokształcące, 45,3% zasadnicze zawodowe lub branżowe, a 38,1% gimnazjalne lub niższe.

Najwięcej osób wykonywało wcześniej⁴ zawód robotnika przemysłowego lub rzemieślnika i pracownika wykonującego prace proste. 47,3% osób bezrobotnych w wieku 50 lat lub więcej poszukiwało pracy powyżej dwudziestu czterech miesięcy, 17,3% od dwunastu do dwudziestu czterech miesięcy, a 11,2% od sześciu do dwunastu miesięcy. Osoby rejestrujące się jako bezrobotne w powiecie szydłowieckim to najczęściej zarejestrowani po raz kolejny, osoby bez prawa do zasiłku lub mieszkający na wsi, a wśród osób w wieku 50 lat lub więcej to zarejestrowani po raz kolejny, osoby bez prawa do zasiłku lub mieszkający na wsi (wykres 4). Najczęstszą przyczyną wyrejestrowań z bezrobocia było rozpoczęcie prac niesubsydiowanych, rozpoczęcie prac subsydiowanych oraz rozpoczęcie stażu, szkolenia lub podjęcie nauki, a wśród osób w wieku 50 lat lub więcej to rozpoczęcie prac subsydiowanych, rozpoczęcie prac niesubsydiowanych oraz dobrowolna rezygnacja ze statusu bezrobotnego (wykres 5).

³ W prezentowanych danych osoba bezrobotna jest uwzględniana w swoim powiecie zamieszkania, a nie powiecie, w którym się zarejestrowała.

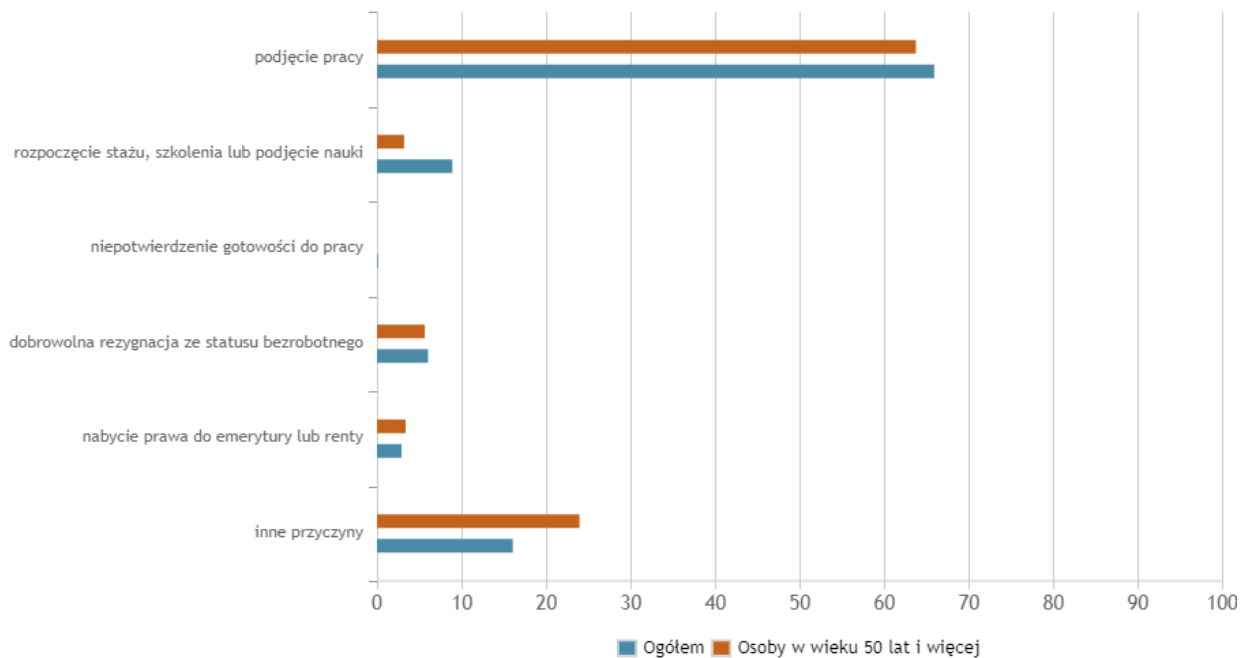
⁴ Ostatni wykonywany zawód.

Wykres 4. Struktura napływu bezrobotnych ogółem oraz wśród osób w wieku 50 lat lub więcej do bezrobocia w powiecie szydłowieckim (XII 2021)



Źródło: zestawienie własne na podstawie danych MRiPS

Wykres 5. Przyczyny wyrejestrowań z bezrobocia ogółem oraz osób w wieku 50 lat lub więcej w powiecie szydłowieckim (XII 2021)



Źródło: zestawienie własne na podstawie danych MRiPS

EMERYTURY I RENTY

Z punktu widzenia rynku pracy ważnym aspektem procesu starzenia populacji jest przechodzenie na emeryturę i wychodzenie z rynku pracy. Pod koniec 2021 roku w powiecie szydłowieckim było 5763 emerytów, 2270 mężczyzn i 3493 kobiet, z czego 231 osób (4,0%) to osoby pracujące (tabela 5). Wśród mężczyzn pracujący emeryci to 98 osób (4,3%), a wśród kobiet to 133 osób (3,8%). Spośród wszystkich emerytów osoby w wieku 50-59/64 lata, to 68 osób. Emeryci w tym wieku stanowią 1,2% wszystkich emerytów (0,4% kobiet i 2,3% mężczyzn) oraz 1,1% wszystkich osób w tym wieku (0,7% kobiet i 1,4% mężczyzn).

Tabela 5. Odsetek emerytów i rencistów oraz pracujących emerytów i rencistów w populacji ogółem według wieku i płci w powiecie szydłowieckim (ZUS, stan na 31 XII 2021 r.)

	Ogółem	50 lat lub więcej	50-59/64 lat	60/65 lat lub więcej
Odsetek emerytów w populacji ogółem				
Ogółem	15,2	40,7	1,1	69,3
Mężczyźni	12,0	35,5	1,4	81,4
Kobiety	18,3	45,0	0,7	63,3
Odsetek pracujących emerytów w populacji ogółem				
Ogółem	0,6	1,6	0,1	2,7
Mężczyźni	0,5	1,5	0,2	3,3
Kobiety	0,7	1,7	0,0	2,4
Odsetek rencistów w populacji ogółem				
Ogółem	1,5	3,2	6,3	0,5
Mężczyźni	2,2	5,4	7,9	0,5
Kobiety	0,7	1,3	3,7	0,6
Odsetek pracujących rencistów w populacji ogółem				
Ogółem	0,6	0,9	1,6	0,6
Mężczyźni	0,6	1,0	1,6	0,1
Kobiety	0,6	0,9	1,6	1,3

Źródło: zestawienie własne na podstawie danych ZUS i GUS

Renty pobierało 564 osób (422 mężczyzn i 142 kobiet), z czego 40,8% to osoby pracujące (26,1% mężczyzn i 84,5% kobiet). Wśród osób w wieku 50-59/64 lata renty pobierało 374 osób (290 mężczyzn i 84 kobiet), co stanowiło 6,3% tej populacji (7,9% wśród mężczyzn i 3,7% wśród kobiet). Ponieważ odsetki emerytów i rencistów wyraźnie rosną z wiekiem, a odsetki pracujących emerytów i rencistów spadają, stan zdrowia nabiera szczególnego znaczenia w sytuacji malejących zasobów pracy oraz starzejącej się populacji.

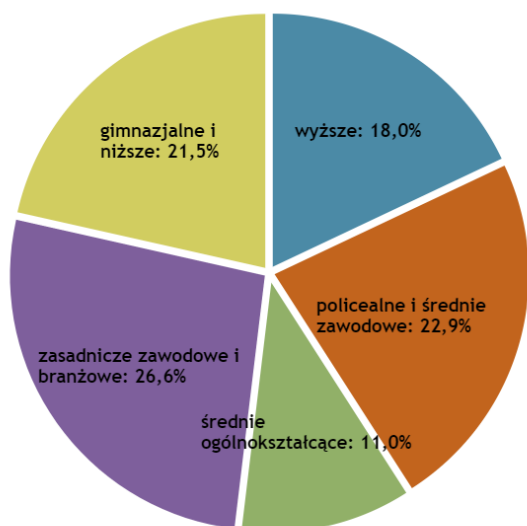
WYKSZTAŁCENIE

Ważnym czynnikiem wpływającym na czas opuszczania rynku pracy oraz przechodzenia na emeryturę jest poziom wykształcenia. Przeciętnie w pierwszej kolejności rynek pracy opuszczają osoby z

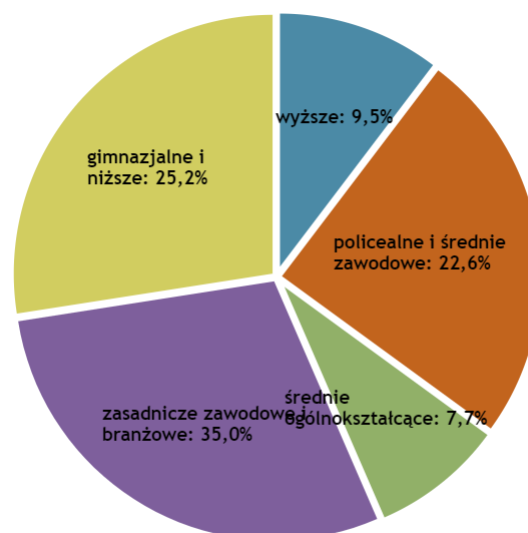
najniższym wykształceniem, o najniższych kwalifikacjach. Niskie zarobki oraz praca często wymagająca fizycznie sprawiają, że osoby o najniższym poziomie wykształcenia chcą opuścić rynek pracy jak najszybciej. Natomiast osoby z wykształceniem wyższym, o wysokich kwalifikacjach często pozostają aktywne zawodowo nawet po osiągnięciu wieku emerytalnego i pomimo przejścia na emeryturę. W powiecie szydłowieckim wykształcenie wyższe posiadało 18,0% ludności powiatu, ale tylko 9,5% w grupie osób w wieku 50 lat lub więcej. Wykształcenie średnie zawodowe lub policealne posiadało 22,9% ludności powiatu, a 22,6% w grupie osób w wieku 50 lat lub więcej. Wykształcenie średnie ogólnokształcące posiadało 11,0% ludności powiatu, a 7,7% w grupie osób 50 lat lub więcej. 26,6% ludności powiatu posiadało wykształcenie zawodowe i branżowe (w grupie osób 50 lat lub więcej 35,0% ludności powiatu), a 21,5% ludności powiatu wykształcenie gimnazjalne lub niższe (25,2% ludności powiatu w grupie osób 50 lat lub więcej; wykres 6).

Wykres 6. Struktura wykształcenia w powiecie szydłowieckim w populacji ogółem oraz w populacji osób w wieku 50 lat lub więcej (NSP 2021)

a) ogółem



b) osoby w wieku 50 lat lub więcej



Źródło: zestawienie własne na podstawie danych GUS

SYTUACJA ZDROWOTNA

Rosnąca grupa osób starszych o zróżnicowanych uwarunkowaniach zdrowotnych stwarza popyt na różnego rodzaju usługi, przede wszystkim opiekuńcze i związane z opieką zdrowotną. Wielkość tego popytu zależy zarówno od wielkości populacji osób starszych, jak i stanu jej zdrowia. Pewną miarą stanu zdrowia jest skala niepełnosprawności. W 2021 r. liczba osób niepełnosprawnych w powiecie szydłowieckim wynosiła 5,8 tys. (2,7 tys. mężczyzn i 3,1 tys. kobiet; tabela 6), co stanowiło 15,3% populacji powiatu (14,3% populacji mężczyzn i 16,2% populacji kobiet). Osoby w wieku 50 lat lub więcej stanowiły 75,9% wszystkich osób niepełnosprawnych (70,4% wśród mężczyzn i 80,6% wśród

kobiet).

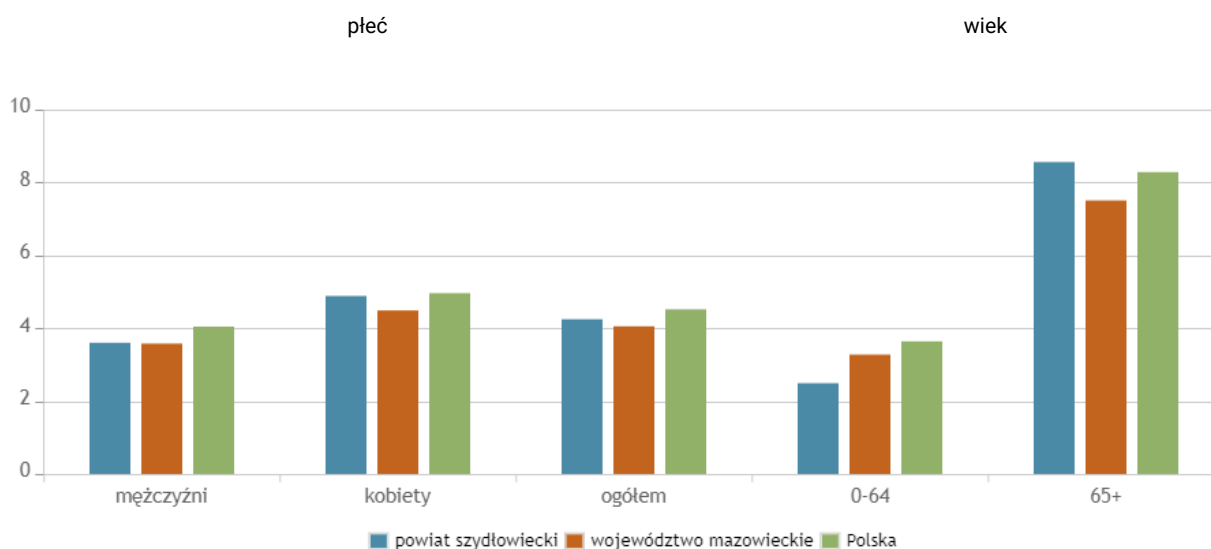
Tabela 6. Liczba i odsetek osób niepełnosprawnych w powiecie szydłowieckim według wieku i płci (GUS, NSP 2021)

	Ogółem		50 lat lub więcej	
	liczba (tys.)	odsetek w populacji	liczba (tys.)	odsetek w populacji
Ogółem	5,8	15,3	4,4	31,1
Mężczyźni	2,7	14,3	1,9	29,8
Kobiety	3,1	16,2	2,5	32,2

Źródło: zestawienie własne na podstawie danych GUS

Innymi wskaźnikami stanu zdrowia populacji są średnia liczba porad lekarskich w podstawowej opiece zdrowotnej na mieszkańca, średnia liczba specjalistycznych porad na mieszkańca oraz średnia liczba hospitalizacji na 1000 mieszkańców, choć na poziomy wskaźników wpływać może również dostępność opieki zdrowotnej w danym powiecie. Wszystkie trzy wskaźniki są silnie zróżnicowane ze względu na wiek i płeć. W 2021 r. w powiecie szydłowieckim średnia liczba porad lekarskich w podstawowej opiece zdrowotnej wyniosła 4,2 na mieszkańca, wobec 4,1 w całym województwie mazowieckim i 4,5 w Polsce ogółem (wykres 7). Średnia liczba specjalistycznych porad lekarskich wyniosła 1,3 na mieszkańca, wobec 4,2 w całym województwie mazowieckim i 3,0 w Polsce (wykres 8), a w przypadku hospitalizacji 173,9 na 1000 mieszkańców⁵, wobec 189,7 w całym województwie mazowieckim i 193,0 w Polsce (wykres 9).

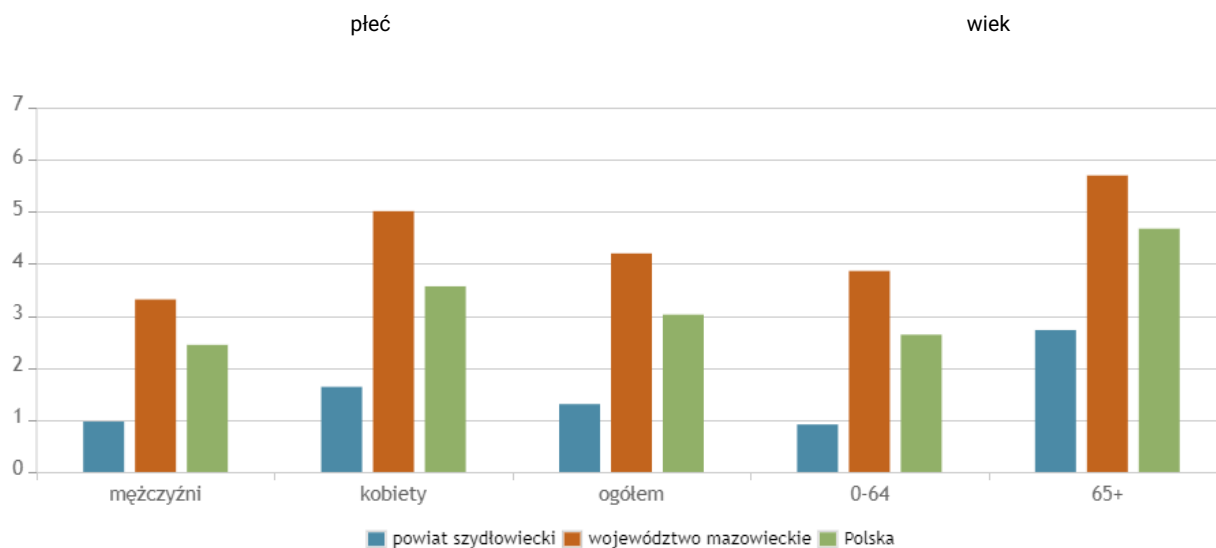
Wykres 7. Średnia liczba porad w podstawowej opiece zdrowotnej na mieszkańca w Polsce, województwie mazowieckim oraz w powiecie szydłowieckim, 2021 r.



Źródło: zestawienie własne na podstawie danych GUS

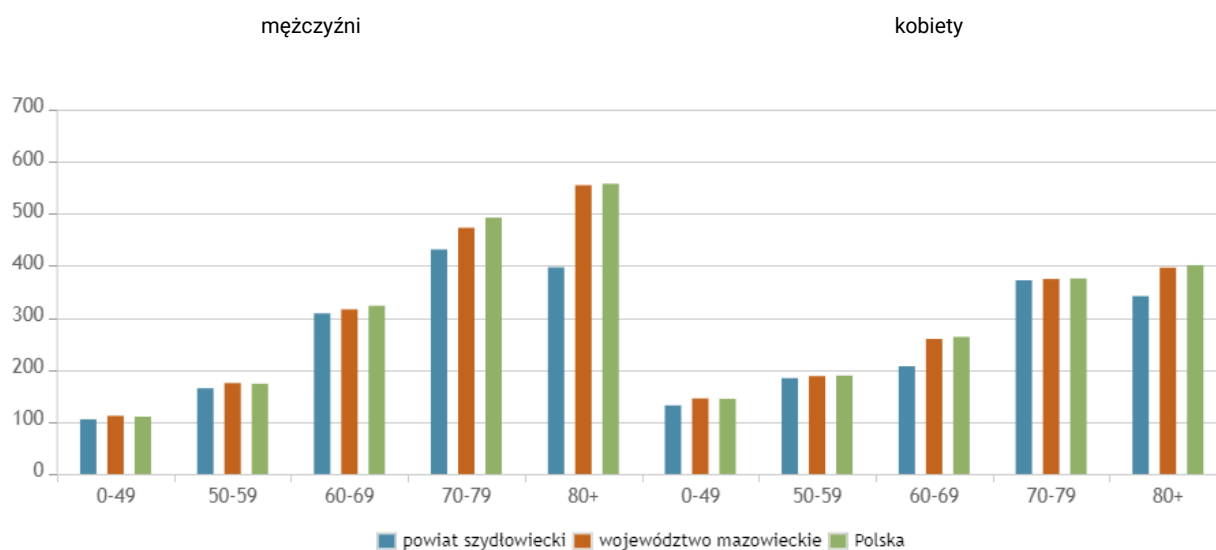
⁵ Z zestawienia wyłączone zostały porody i żywo urodzone niemowlęta.

Wykres 8. Średnia liczba specjalistycznych porad lekarskich na mieszkańca w Polsce, województwie mazowieckim oraz w powiecie szydłowieckim, 2021 r.



Źródło: zestawienie własne na podstawie danych GUS

Wykres 9. Średnia liczba hospitalizacji na 1000 mieszkańców w Polsce, województwie mazowieckim oraz w powiecie szydłowieckim, 2021 r.



Źródło: zestawienie własne na podstawie danych PZH i GUS

WSPARCIE INSTYTUCJONALNE OSÓB 50+ ORAZ POMOC SPOŁECZNA

Warunki życia w powiecie oraz zakres ewentualnego wsparcia dla osób w szczególnej sytuacji, w tym osób w wieku 50 lat lub więcej, określa również liczba instytucji oferujących szeroko pojęte wsparcie i różnego typu usługi oraz liczba osób z nich korzystających.

Liczba beneficjentów środowiskowej pomocy społecznej wyniosła 2519 osób, w tym 1351 mężczyzn i

1168 kobiet (z czego 29,0% osób stanowiły osoby w wieku 50 lat lub więcej, odpowiednio 32,1% mężczyzn i 25,4% kobiet) i była zróżnicowana nie tylko ze względu na wiek i płeć, ale również status na rynku pracy, wykształcenie oraz główne źródło dochodu⁶ (tabela 7).

Tabela 7. Liczba osób korzystających ze środowiskowej pomocy społecznej w powiecie szydłowieckim według wieku i płci oraz ich struktura według statusu na rynku pracy oraz wykształcenia (GUS, 2021 r.)

	Ogółem	0-49 lat	50-59/64 lat	60/65 lat lub więcej
Liczba osób korzystających ze środowiskowej pomocy społecznej				
Ogółem	2519	1787	489	241
Mężczyźni	1351	917	355	78
Kobiety	1168	870	134	163
Odsetek osób korzystających ze środowiskowej pomocy społecznej według statusu na rynku pracy				
Ogółem	100	100	100	100
Pracujący	7,1	8,3	5,3	1,2
Bezrobotni	30,5	27,5	56,6	0,0
Bierni zawodowo	62,4	64,1	37,8	98,8
Odsetek osób korzystających ze środowiskowej pomocy społecznej według wykształcenia				
Ogółem	100	100	100	100
Wyższe	2,9	3,7	0,4	2,5
Średnie zawodowe i policealne	10,8	11,3	8,2	11,6
Średnie ogólnokształcące	6,0	5,7	3,3	13,3
Zasadnicze zawodowe i branżowe	25,6	18,7	51,5	23,7
Gimnazjalne i niższe	53,8	59,9	35,8	46,1

Źródło: zestawienie własne na podstawie danych GUS

Z pomocy społecznej w powiecie szydłowieckim korzystało 1156 gospodarstw domowych, z czego 100,0% stanowiły gospodarstwa domowe z przynajmniej jedną osobą w wieku 50 lat lub więcej. Wśród gospodarstw domowych korzystających ze środowiskowej pomocy społecznej 57,3% stanowiły gospodarstwa jednoosobowe, 10,6% 2-osobowe, 8,6% 3-osobowe, 12,1% 4-osobowe, a 11,5% 5 lub więcej osobowe. Wśród beneficjentów 45,8% stanowiły gospodarstwa domowe utrzymujące się ze świadczeń społecznych, 18,7% nie posiadające żadnego dochodu, 23,4% utrzymujące się z pracy najemnej, 0,3% utrzymujące się z pracy we własnym gospodarstwie rolnym, 0,6% utrzymujące się z pracy na własny rachunek poza rolnictwem, a 11,1% z pozostałych niezarobkowych źródeł.

W powiecie działało 2 domów kultury, ośrodków i centrów kultury oraz klubów.

⁶ Dane dotyczące beneficjentów środowiskowej pomocy społecznej według głównych źródeł dochodu przedstawiono w aneksie.

ANEKS

SPIS TABEL

Tabela A.I.1. Ludność powiatu szydłowieckiego. Stan i struktura według wieku i płci, stan na dzień 31 XII 2021 r.)	19
Tabela A.I.2. Współczynniki obciążenia demograficznego dla Polski, województwa mazowieckiego oraz powiatu szydłowieckiego, 2021 r.	19
Tabela A.II.1. Liczba osób pracujących w powiecie szydłowieckim według wieku i płci (ZUS, stan na 31 XII 2021 r.)	20
Tabela A.II.2. Liczba osób pracujących - umowa o pracę w powiecie szydłowieckim według wieku i płci (ZUS, stan na 31 XII 2021 r.)	20
Tabela A.II.3. Liczba osób pracujących - umowa zlecenie w powiecie szydłowieckim według wieku i płci (ZUS, stan na 31 XII 2021 r.)	21
Tabela A.II.4. Liczba osób prowadzących działalność gospodarczą w powiecie szydłowieckim według wieku i płci (ZUS, stan na 31 XII 2021 r.)	21
Tabela A.II.5. Liczba osób podlegających ubezpieczeniu emerytalnemu i rentowemu w powiecie szydłowieckim według wybranych tytułów ubezpieczenia, wieku i płci (ZUS, stan na 31 XII 2021 r.)	21
Tabela A.II.6. Liczba ofert pracy i wakatów w powiecie szydłowieckim według zawodów, napływ w ciągu roku, stan na 31 XII 2021 r.	22
Tabela A.II.7. Przeciętna liczba ofert pracy aktywnych w miesiącu w 2021 r. oraz aktywnych w XII 2021 r. w powiecie szydłowieckim według zawodów (pracuj.pl)	22
Tabela A.III.1. Liczba bezrobotnych w powiecie szydłowieckim według wieku i płci, 2021 r. (MRiPS, stan na 31 XII 2021 r. oraz średniorocznie)	23
Tabela A.III.2. Liczba osób zarejestrowanych jako bezrobotne w powiecie szydłowieckim według wykształcenia, wieku i płci, 2021 r. (MRiPS, stan na 31 XII 2021 r.)	23
Tabela A.III.3. Liczba osób zarejestrowanych jako bezrobotne w powiecie szydłowieckim według ostatnio wykonywanego zawodu, wieku i płci, 2021 r. (MRiPS, stan na 31 XII 2021 r.)	24
Tabela A.III.4. Liczba osób zarejestrowanych jako bezrobotne w powiecie szydłowieckim według sekcji PKD ostatniego pracodawcy, wieku i płci, 2021 r. (MRiPS, stan na 31 XII 2021 r.)	25
Tabela A.III.5. Liczba osób zarejestrowanych jako bezrobotne w powiecie szydłowieckim według czasu pozostawania bez pracy, wieku i płci, 2021 r. (MRiPS, stan na 31 XII 2021 r.)	26

Tabela A.III.6. Struktura osób zarejestrowanych jako bezrobotne w powiecie szydłowieckim według wieku i płci, 2021 r. (MRiPS, stan na 31 XII 2021 r.)	26
Tabela A.III.7. Źródła napływu bezrobotnych do bezrobocia w powiecie szydłowieckim według wieku i płci, (MRiPS, średniorocznie)	27
Tabela A.III.8. Źródła napływu bezrobotnych do bezrobocia w Polsce, województwie mazowieckim i powiecie szydłowieckim według wieku, (MRiPS, średniorocznie)	28
Tabela A.III.9. Przyczyny wyrejestrowań z bezrobocia w powiecie szydłowieckim według wieku i płci, (MRiPS, średniorocznie)	29
Tabela A.III.10. Przyczyny wyrejestrowań z bezrobocia w Polsce, województwie mazowieckim i powiecie szydłowieckim według wieku, (MRiPS, średniorocznie)	30
Tabela A.IV.1. Liczba emerytów oraz pracujących emerytów w powiecie szydłowieckim według wieku i płci (ZUS, stan na 31 XII 2021 r.)	31
Tabela A.IV.2. Liczba rencistów i pracujących rencistów w powiecie szydłowieckim według wieku i płci (ZUS, stan na 31 XII 2021 r.)	31
Tabela A.IV.3. Liczba nowoprzyznaczonych emerytur oraz rent z tytułu niezdolności do pracy w powiecie szydłowieckim według wieku i płci (ZUS, stan na 31 XII 2021 r.)	32
Tabela A.IV.4. Liczba osób uprawnionych do świadczeń i zasiłków przedemerytalnych oraz pobierających emerytury poniżej minimalnej w powiecie szydłowieckim według wieku i płci (ZUS, stan na 31 XII 2021 r.)	32
Tabela A.IV.5. Liczba osób pobierających renty socjalne oraz renty rodzinne w powiecie szydłowieckim według wieku i płci (ZUS, stan na 31 XII 2021 r.)	32
Tabela A.IV.6. Średnia wysokość świadczeń wypłacanych przez ZUS w Polsce, województwie mazowieckim i powiecie szydłowieckim według płci (ZUS, stan na 31 XII 2021 r.)	33
Tabela A.IV.7. Liczba dni absencji chorobowej z tytułu choroby własnej w powiecie szydłowieckim w okresie I-XII 2021 r. (ZUS)	33
Tabela A.IV.8. Liczba zaświadczeń lekarskich z tytułu choroby własnej w powiecie szydłowieckim w okresie I-XII 2021 r. (ZUS)	34
Tabela A.IV.9. Struktura dni absencji chorobowej z tytułu choroby własnej według grup chorobowych, wieku i płci w powiecie szydłowieckim w 2021 r. (ZUS)	35
Tabela A.IV.10. Liczba emerytów w powiecie szydłowieckim według wieku i płci (KRUS, stan na 31 XII 2021 r.)	36
Tabela A.IV.11. Liczba rencistów w powiecie szydłowieckim według wieku i płci (KRUS, stan na 31 XII 2021 r.)	36
Tabela A.IV.12. Liczba rencistów z tytułu niezdolności do pracy oraz osób pobierających renty socjalne w powiecie szydłowieckim według wieku i płci (KRUS, stan na 31 XII 2021 r.)	36

Tabela A.IV.13. Średnia wysokość wybranych świadczeń wypłacanych przez KRUS w Polsce, województwie mazowieckim i powiecie szydłowieckim według płci (KRUS, stan na 31 XII 2021 r.)	37
Tabela A.IV.14. Liczba ubezpieczonych w KRUS rolników z małżonkami w powiecie szydłowieckim według wieku i płci (KRUS, stan na 31 XII 2021 r.)	37
Tabela A.V.1. Przeciętna podstawa wymiaru składek na ubezpieczenia emerytalne i rentowe w Polsce, województwie mazowieckim i powiecie szydłowieckim według wieku i płci (ZUS, stan na 31 XII 2021 r.)	38
Tabela A.VI.1. Liczba osób z ograniczoną zdolnością do wykonywania codziennych czynności spowodowaną problemami zdrowotnymi trwającymi 6 miesięcy lub dłużej oraz odsetek tych osób w Polsce, województwie mazowieckim i powiecie szydłowieckim według wieku i płci (GUS, NSP 2021)	39
Tabela A.VI.2. Liczba udzielonych świadczeń medycznych w Polsce, województwie mazowieckim i powiecie szydłowieckim według wieku i płci (MZ), 2021 r.	39
Tabela A.VII.1. Ludność w powiecie szydłowieckim według wieku i wykształcenia, stan na 31.III.2021 (GUS, NSP 2021)	40
Tabela A.VIII.1. Liczba gospodarstw domowych oraz przeciętna liczba osób w gospodarstwie domowym w powiecie szydłowieckim według typów, stan na 31.III.2021 (GUS, NSP 2021)	41
Tabela A.IX.1. Liczba osób korzystających ze środowiskowej pomocy społecznej w powiecie szydłowieckim według wieku, płci i statusu na rynku pracy, stan na 31.XII.2021 r.	42
Tabela A.IX.2. Liczba osób korzystających ze środowiskowej pomocy społecznej w powiecie szydłowieckim według wieku, płci i wykształcenia, stan na 31.XII.2021 r.	44
Tabela A.IX.3. Liczba osób korzystających ze środowiskowej pomocy społecznej w powiecie szydłowieckim według wieku, płci i źródła utrzymania, stan na 31.XII.2021 r.	46
Tabela A.IX.4. Liczba instytucji kulturalnych w Polsce, województwie mazowieckim oraz w powiecie szydłowieckim według typów instytucji, stan na 31.XII.2021 r.	47

A.I. LUDNOŚĆ

Tabela A.I.1. Ludność powiatu szydłowieckiego. Stan i struktura według wieku i płci, stan na dzień 31 XII 2021 r.)

	Ogółem	Mężczyźni	Kobiety
Ogółem	38 010	18 924	19 086
0-4 lat	1800	926	874
5-9 lat	1974	1033	941
10-14 lat	2191	1138	1053
15-19 lat	1973	1033	940
20-24 lat	2193	1166	1027
25-29 lat	2309	1255	1054
30-34 lat	2552	1352	1200
35-39 lat	3118	1612	1506
40-44 lat	2903	1548	1355
45-49 lat	2860	1476	1384
50-54 lat	2284	1166	1118
55-59 lat	2315	1164	1151
60-64 lat	2653	1335	1318
65-69 lat	2474	1131	1343
70-74 lat	1871	801	1070
75-79 lat	959	358	601
80-84 lat	748	226	522
85 lat lub więcej	833	204	629
Wiek produkcyjny (15-59/64 lat)	23 842	13 107	10 735
50 lat lub więcej	14 137	6385	7752

Tabela A.I.2. Współczynniki obciążenia demograficznego dla Polski, województwa mazowieckiego oraz powiatu szydłowieckiego, 2021 r.

	Polska	Województwo mazowieckie	Powiat szydłowiecki
Ludność w wieku nieprodukcyjnym na 100 osób w wieku produkcyjnym	61,5	61,6	59,4
Ludność w wieku poprodukcyjnym na 100 osób w wieku przedprodukcyjnym	69,2	76,2	72,7
Ludność w wieku przedprodukcyjnym na 100 osób w wieku produkcyjnym	25,2	26,7	25,0
Współczynnik obciążenia demograficznego osobami starszymi (ludność w wieku poprodukcyjnym na 100 osób w wieku produkcyjnym)	36,3	35,0	34,4
Odsetek osób w wieku 60/65 lat lub więcej w populacji ogółem	22,5	21,6	21,6

ŹRÓDŁA DANYCH:

Ludność. Stan i struktura na dzień 31 XII 2021 r. - strona internetowa GUS (dane ogólnodostępne; aktualizacja co 6 miesięcy).

A.II. ZATRUDNIENIE

A.II.1 PRACUJĄCY

Tabela A.II.1. Liczba osób pracujących w powiecie szydłowieckim według wieku i płci (ZUS, stan na 31 XII 2021 r.)

	Ogółem	Mężczyźni	Kobiety
Ogółem	13 614	7198	6416
Poniżej 20 lat	228	160	68
20-29 lat	2669	1394	1275
30-39 lat	3600	1905	1695
40-49 lat	3452	1708	1744
50-54 lat	1334	650	684
55-59 lat	1213	611	602
60-64 lat	836	588	248
65 lat lub więcej	282	182	100
Wiek produkcyjny (15-59/64 lat)	13 084	7016	6068
50 lat lub więcej	3665	2031	1634

Tabela A.II.2. Liczba osób pracujących - umowa o pracę w powiecie szydłowieckim według wieku i płci (ZUS, stan na 31 XII 2021 r.)

	Ogółem	Mężczyźni	Kobiety
Ogółem	10 180	5216	4964
Poniżej 20 lat	181	134	47
20-29 lat	1835	957	878
30-39 lat	2591	1341	1250
40-49 lat	2688	1240	1448
50-54 lat	1106	512	594
55-59 lat	997	485	512
60-64 lat	629	445	184
65 lat lub więcej	153	102	51
Wiek produkcyjny (15-59/64 lat)	9843	5114	4729
50 lat lub więcej	2885	1544	1341

Tabela A.II.3. Liczba osób pracujących - umowa zlecenie w powiecie szydłowieckim według wieku i płci (ZUS, stan na 31 XII 2021 r.)

	Ogółem	Mężczyźni	Kobiety
Ogółem	660	310	350
Poniżej 20 lat	10	7	.
20-29 lat	187	87	100
30-39 lat	93	53	40
40-49 lat	135	52	83
50-54 lat	40	16	24
55-59 lat	48	21	27
60-64 lat	65	27	38
65 lat lub więcej	82	47	35
Wiek produkcyjny (15-59/64 lat)	540	263	277
50 lat lub więcej	235	111	124

Tabela A.II.4. Liczba osób prowadzących działalność gospodarczą w powiecie szydłowieckim według wieku i płci (ZUS, stan na 31 XII 2021 r.)

	Ogółem	Mężczyźni	Kobiety
Ogółem	1658	1242	416
Poniżej 20 lat	.	.	0
20-29 lat	265	212	53
30-39 lat	567	424	143
40-49 lat	483	349	134
50-54 lat	133	87	46
55-59 lat	117	83	34
60-64 lat	81	75	6
65 lat lub więcej	10	10	0
Wiek produkcyjny (15-59/64 lat)	1642	1232	410
50 lat lub więcej	341	255	86

Tabela A.II.5. Liczba osób podlegających ubezpieczeniu emerytalnemu i rentowemu w powiecie szydłowieckim według wybranych tytułów ubezpieczenia, wieku i płci (ZUS, stan na 31 XII 2021 r.)

	Ogółem	Mężczyźni	Kobiety	W wieku 50-59/64 lat			W wieku 50 lat lub więcej		
				razem	mężczyźni	kobiety	razem	mężczyźni	kobiety
Ogółem*	13 614	7198	6416	3135	1849	1286	3665	2031	1634
Umowa o pracę	10 180	5216	4964	2548	1442	1106	2885	1544	1341
Umowa zlecenie	660	310	350	115	64	51	235	111	124
Działalność gospodarcza	1658	1242	416	325	245	80	341	255	86

* Niektóre osoby mogą być uwzględnione w więcej niż jednej kategorii. Kategoria ogółem zawiera również inne tytuły ubezpieczeń niż umowa o pracę, zlecenie i działalność gospodarcza.

ŹRÓDŁA DANYCH:

Liczba osób podlegających ubezpieczeniu emerytalnemu i zdrowotnemu wg tytułów - ZUS (dane niedostępne; zestawienie na

potrzeby raportu).

A.II.2 OFERTY PRACY

Tabela A.II.6. Liczba ofert pracy i wakatów w powiecie szydłowieckim według zawodów, napływ w ciągu roku, stan na 31 XII 2021 r.

	Średnia liczba ofert pracy zgłoszonych w miesiącu	Stan na 31 XII
powiat szydłowiecki w tym	45	19
Przedstawiciele władz publicznych, wyżsi urzędnicy i kierownicy	0	0
Specjaliści	3	0
Technicy i inny średni personel	3	1
Pracownicy biurowi	8	3
Pracownicy usług i sprzedawcy	8	3
Rolnicy, ogrodnicy, leśnicy i rybacy	1	0
Robotnicy przemysłowi i rzemieślnicy	10	5
Operatorzy i monterzy maszyn i urządzeń	6	4
Pracownicy wykonujący prace proste	6	3

Tabela A.II.7. Przeciętna liczba ofert pracy aktywnych w miesiącu w 2021 r. oraz aktywnych w XII 2021 r. w powiecie szydłowieckim według zawodów (pracuj.pl)

	Średnia liczba ofert pracy zgłoszonych w miesiącu	Stan na 31 XII
powiat szydłowiecki w tym	18	15
Przedstawiciele władz publicznych, wyżsi urzędnicy i kierownicy	1	1
Specjaliści	6	7
Technicy i inny średni personel	5	2
Pracownicy biurowi	1	2
Pracownicy usług i sprzedawcy	4	2
Rolnicy, ogrodnicy, leśnicy i rybacy	0	0
Robotnicy przemysłowi i rzemieślnicy	1	0
Operatorzy i monterzy maszyn i urządzeń	0	1
Pracownicy wykonujący prace proste	0	0

ŹRÓDŁA DANYCH:

Liczba ofert pracy na podstawie danych MRIPS oraz Centralnej Bazy Ofert Pracy (dane niedostępne; zestawienie na potrzeby raportu).

Przeciętna liczba ofert pracy aktywnych w miesiącu na podstawie pracuj.pl (dane niedostępne; zestawienie na potrzeby raportu).

A.III. BEZROBOCIE

Tabela A.III.1. Liczba bezrobotnych w powiecie szydłowieckim według wieku i płci, 2021 r. (MRiPS, stan na 31 XII 2021 r. oraz średniorocznie)

	Liczba osób bezrobotnych - stan na 31 XII 2021 r.			Liczba osób bezrobotnych - średniorocznie*		
	razem	mężczyźni	kobiety	razem	mężczyźni	kobiety
Polska	893 854	412 494	481 360	992 473	457 733	534 740
województwo mazowieckie	129 031	63 855	65 176	140 596	69 317	71 279
powiat szydłowiecki	3230	1607	1623	3374	1681	1693
18-49	2420	1110	1310	2531	1154	1377
50-59/64	810	497	313	843	527	316

* uśrednione dane miesięczne

Tabela A.III.2. Liczba osób zarejestrowanych jako bezrobotne w powiecie szydłowieckim według wykształcenia, wieku i płci, 2021 r. (MRiPS, stan na 31 XII 2021 r.)

	Liczba osób bezrobotnych					
	ogółem			w wieku 50 lat lub więcej		
	razem	mężczyźni	kobiety	razem	mężczyźni	kobiety
Ogółem w tym z wykształceniem:	3230	1607	1623	810	497	313
wyższym	325	84	241	14	.	10
policealnym i średnim zawodowym	748	300	448	99	44	55
średnim ogólnokształcącym	347	114	233	21	.	18
zasadniczym zawodowym i branżowym	1085	632	453	367	230	137
gimnazjalnym, podstawowym i niepełnym podstawowym	725	477	248	309	216	93

Tabela A.III.3. Liczba osób zarejestrowanych jako bezrobotne w powiecie szydłowieckim według ostatnio wykonywanego zawodu, wieku i płci, 2021 r. (MRiPS, stan na 31 XII 2021 r.)

	Liczba osób bezrobotnych					
	ogółem			w wieku 50 lat lub więcej		
	razem	mężczyźni	kobiety	razem	mężczyźni	kobiety
Ogółem w tym:	3230	1607	1623	810	497	313
Przedstawiciele władz publicznych, wyżsi urzędnicy i kierownicy	9	.	6	.	.	0
Specjaliści	100	21	79	5	0	5
Technicy i inny średni personel	228	98	130	20	8	12
Pracownicy biurowi	176	31	145	25	6	19
Pracownicy usług i sprzedawcy	627	119	508	118	48	70
Rolnicy, ogrodnicy, leśnicy i rybacy	47	21	26	21	12	9
Robotnicy przemysłowi i rzemieślnicy	788	632	156	258	209	49
Operatorzy i monterzy maszyn i urządzeń	189	124	65	93	48	45
Pracownicy wykonujący prace proste	564	316	248	229	137	92

Tabela A.III.4. Liczba osób zarejestrowanych jako bezrobotne w powiecie szydłowieckim według sekcji PKD ostatniego pracodawcy, wieku i płci, 2021 r. (MRiPS, stan na 31 XII 2021 r.)

	Liczba osób bezrobotnych					
	ogółem			w wieku 50 lat lub więcej		
	razem	mężczyźni	kobiety	razem	mężczyźni	kobiety
Ogółem w tym:	3230	1607	1623	810	497	313
Rolnictwo, leśnictwo, łowiectwo i rybactwo	36	24	12	19	11	8
Górnictwo i wydobywanie	8	8	0	.	.	0
Przetwórstwo przemysłowe	400	231	169	164	93	71
Wytwarzanie i zaopatrywanie w energię elektryczną, gaz, parę wodną i gorącą wodę	.	.	0	.	.	0
Dostawa wody; gospodarowanie ściekami i odpadami; rekultywacja	29	17	12	5	.	.
Budownictwo	277	260	17	86	82	.
Handel, naprawa pojazdów samochodowych	347	121	226	62	37	25
Transport i gospodarka magazynowa	47	35	12	12	10	.
Zakwaterowanie i gastronomia	53	8	45	15	.	12
Informacja i komunikacja	6
Działalność finansowa i ubezpieczeniowa	15	.	12	.	.	.
Obsługa rynku nieruchomości	10	.	6	.	.	0
Działalność profesjonalna, naukowa i techniczna	31	16	15	6	.	.
Administrowanie i działalność wspierająca	35	19	16	7	6	.
Administracja publiczna i obrona narodowa; obowiązkowe zabezpieczenia społeczne	255	99	156	125	67	58
Edukacja	39	6	33	15	5	10
Opieka zdrowotna i pomoc społeczna	42	6	36	7	0	7
Działalność związana z kulturą, rozrywką i rekreacją	24	15	9	5	.	.
Pozostała działalność usługowa	80	10	70	6	.	.

Tabela A.III.5. Liczba osób zarejestrowanych jako bezrobotne w powiecie sztylwockim według czasu pozostawania bez pracy, wieku i płci, 2021 r. (MRiPS, stan na 31 XII 2021 r.)

	Liczba osób bezrobotnych					
	ogółem			w wieku 50 lat lub więcej		
	razem	mężczyźni	kobiety	razem	mężczyźni	kobiety
Ogółem:	3230	1607	1623	810	497	313
do 1 miesiąca	198	107	91	36	19	17
1-3 miesiące	321	165	156	70	42	28
3-6 miesięcy	361	193	168	90	54	36
6-12 miesięcy	450	266	184	91	53	38
12-24 miesiące	600	335	265	140	99	41
powyżej 24 miesięcy	1300	541	759	383	230	153

Tabela A.III.6. Struktura osób zarejestrowanych jako bezrobotne w powiecie sztylwockim według wieku i płci, 2021 r. (MRiPS, stan na 31 XII 2021 r.)

	Liczba osób bezrobotnych					
	ogółem			w wieku 50 lat lub więcej		
	razem	mężczyźni	kobiety	razem	mężczyźni	kobiety
Ogółem* w tym:	3230	1607	1623	810	497	313
dotychczas niepracujący	435	201	234	32	24	8
bez kwalifikacji zawodowych	1208	631	577	285	184	101
nieposiadający prawa do zasiłku	2745	1357	1388	674	419	255
korzystający ze świadczeń opieki społecznej	0	0	0	0	0	0
niepełnosprawni	82	51	31	41	29	12
mieszkający na wsi	475	210	265	98	59	39

* W kategorii ogółem osoby ujęte w kilku kategoriach (np. osoby bez kwalifikacji zawodowych, nieposiadające prawa do zasiłku) są uwzględnione tylko raz.

Tabela A.III.7. Źródła napływu bezrobotnych do bezrobocia w powiecie szydłowieckim według wieku i płci, (MRiPS, średniorocznie)

	Liczba osób bezrobotnych					
	ogółem			w wieku 50 lat lub więcej		
	razem	mężczyźni	kobiety	razem	mężczyźni	kobiety
Ogółem* w tym:	249	120	129	45	26	20
osoby poprzednio pracujące	216	73	69	24	13	11
osoby bez prawa do zasiłku	175	88	86	25	14	11
zarejestrowani po raz pierwszy	36	17	19	.	.	0
zarejestrowani po raz kolejny, w tym:	213	103	110	44	25	19
zarejestrowani po odbyciu stażu, szkolenia lub przygotowania zawodowego	20	9	11	.	.	0
zarejestrowani po pracach interwencyjnych	23	10	13	5	.	.
zarejestrowani po pracach społecznie użytecznych	.	0	0	0	0	0
zarejestrowani po robotach publicznych	27	7	20	10	.	6

* W kategorii ogółem osoby ujęte w kilku kategoriach (np. osoby poprzednio pracujące, zarejestrowane po raz pierwszy) są uwzględnione tylko raz.

Tabela A.III.8. Źródła napływu bezrobotnych do bezrobocia w Polsce, województwie mazowieckim i powiecie sztydlowieckim według wieku, (MRIPS, średniorocznie)

	Odsetek osób					
	ogółem			w wieku 50 lat lub więcej		
	Polska	województwo mazowieckie	powiat sztydlowiecki	Polska	województwo mazowieckie	powiat sztydlowiecki
Ogółem*:	100	100	100	100	100	100
osoby poprzednio pracujące	87,5	84,8	86,9	97,0	95,1	98,5
osoby bez prawa do zasiłku	78,6	77,2	70,3	67,2	66,2	54,3
zarejestrowani po raz pierwszy	21,3	24,5	14,4	11,5	15,1	2,6
zarejestrowani po raz kolejny, w tym:	78,8	75,6	85,6	88,6	85,0	97,4
zarejestrowani po odbyciu stażu, szkolenia lub przygotowania zawodowego	10,2	8,6	8,2	4,6	3,7	3,1
zarejestrowani po pracach interwencyjnych	1,6	1,6	9,2	2,2	2,1	11,5
zarejestrowani po pracach społecznie użytecznych	1,3	1,2	0,3	4,0	3,5	0,7
zarejestrowani po robotach publicznych	1,4	1,4	10,9	3,5	3,5	22,3

* Osoba bezrobotna może zostać uwzględniona w więcej niż jednej kategorii. Z tego powodu wartości kategorii nie sumują się do 100.

Tabela A.III.9. Przyczyny wyrejestrowań z bezrobocia w powiecie szydłowieckim według wieku i płci, (MRiPS, średniorocznie)

	Liczba osób bezrobotnych					
	ogółem			w wieku 50 lat lub więcej		
	razem	mężczyźni	kobiety	razem	mężczyźni	kobiety
Bezrobotni wyłączeni z ewidencji ogółem, w tym:	271	134	137	53	33	20
rozpoczęcie prac niesubsydiowanych	99	52	47	14	9	5
rozpoczęcie prac subsydiowanych	80	35	45	20	10	9
rozpoczęcie stażu, szkolenia lub podjęcie nauki	24	11	14	.	.	.
niepotwierdzenie gotowości do pracy	0	0	0	0	0	0
dobrowolna rezygnacja ze statusu bezrobotnego	16	7	9	.	.	.
nabycie prawa do świadczenia przedemerytalnego	.	.	0	.	.	0
nabycie prawa do emerytury, renty, osiągnięcie wieku emerytalnego	7	.	.	0	0	0
inne przyczyny	44	24	20	13	9	.

Tabela A.III.10. Przyczyny wyrejestrowań z bezrobocia w Polsce, województwie mazowieckim i powiecie sztybołowiekim według wieku, (MRiPS, średniorocznie)

	Odsetek osób					
	ogółem			w wieku 50 lat lub więcej		
	Polska	województwo mazowieckie	powiat sztybołowiecki	Polska	województwo mazowieckie	powiat sztybołowiecki
Bezrobotni wyłączeni z ewidencji ogółem, w tym:	100	100	100	100	100	100
rozpoczęcie prac niesubsydiowanych	50,0	52,6	36,6	44,6	49,1	27,1
rozpoczęcie prac subsydiowanych	10,1	9,8	29,5	9,0	9,0	36,9
rozpoczęcie stażu, szkolenia lub podjęcie nauki	9,8	8,5	8,9	4,3	3,7	3,2
niepotwierdzenie gotowości do pracy	1,1	0,8	0,1	1,0	0,7	0,0
dobrowolna rezygnacja ze statusu bezrobotnego	5,5	4,6	6,1	5,5	4,4	5,7
nabycie prawa do świadczenia przedemerytalnego	0,8	0,7	0,5	5,2	4,2	2,7
nabycie prawa do emerytury, renty, osiągnięcie wieku emerytalnego	2,4	2,9	2,4	2,1	2,1	0,8
inne przyczyny	20,7	20,5	16,1	28,8	27,2	24,1

ŹRÓDŁA DANYCH:

Dane dotyczące bezrobocia rejestrowanego na podstawie danych MRiPS (niektóre zestawienia ogółem ogólnodostępne na stronie MRiPS oraz GUS, dane według wieku niedostępne; zestawienie na potrzeby raportu).

A.IV. EMERYTURY I RENTY (OSOBY I ŚWIADCZENIA)

A.IV.1 ZUS

Tabela A.IV.1. Liczba emerytów oraz pracujących emerytów w powiecie szydłowieckim według wieku i płci (ZUS, stan na 31 XII 2021 r.)

	Liczba emerytów			Liczba pracujących emerytów		
	razem	mężczyźni	kobiety	razem	mężczyźni	kobiety
Polska	6 065 869	2 380 928	3 684 941	513 551	206 026	307 525
województwo mazowieckie	840 556	303 028	537 528	83 007	27 470	55 537
powiat szydłowiecki	5763	2270	3493	231	98	133
poniżej 50 lat	10	.	7	.	0	.
50-54 lat	0	0	0	0	0	0
55-59 lat	18	.	15	.	.	.
60-64 lat	1016	50	966	81	6	75
65-69 lat	1945	897	1048	101	63	38
70 lat lub więcej	2774	1317	1457	46	28	18

Tabela A.IV.2. Liczba rencistów i pracujących rencistów w powiecie szydłowieckim według wieku i płci (ZUS, stan na 31 XII 2021 r.)

	Liczba rencistów			Liczba pracujących rencistów		
	razem	mężczyźni	kobiety	razem	mężczyźni	kobiety
Polska	616 723	412 702	204 021	279 304	136 838	142 466
województwo mazowieckie	65 196	43 108	22 088	35 717	16 577	19 140
powiat szydłowiecki	564	422	142	230	110	120
poniżej 50 lat	115	76	39	100	46	54
50-54 lat	71	42	29	25	9	16
55-59 lat	133	78	55	42	21	21
60-64 lat	179	170	9	53	30	23
65-69 lat	23	19	.	8	.	5
70 lat lub więcej	43	37	6	.	.	.

Tabela A.IV.3. Liczba nowoprzyznaczonych emerytur oraz rent z tytułu niezdolności do pracy w powiecie szydłowieckim według wieku i płci (ZUS, stan na 31 XII 2021 r.)

	Liczba nowoprzyznaczonych emerytur			Liczba nowoprzyznaczonych rent z tytułu niezdolności do pracy		
	razem	mężczyźni	kobiety	razem	mężczyźni	kobiety
Polska	293 627	125 125	168 502	75 290	49 530	25 760
województwo mazowieckie	42 798	19 151	23 647	4648	3051	1597
powiat szydłowiecki	278	126	152	57	41	16
poniżej 50 lat	0	0	0	22	15	7
50-59/64 lat	.	.	.	35	26	9
60/65-69 lat	273	122	151	0	0	0
70 lat lub więcej	.	.	0	0	0	0

Tabela A.IV.4. Liczba osób uprawnionych do świadczeń i zasiłków przedemerytalnych oraz pobierających emeryturę poniżej minimalnej w powiecie szydłowieckim według wieku i płci (ZUS, stan na 31 XII 2021 r.)

	Liczba osób pobierających świadczenia i zasiłki przedemerytalne			Liczba osób pobierających emeryturę poniżej minimalnej		
	razem	mężczyźni	kobiety	razem	mężczyźni	kobiety
Polska	53 456	23 098	30 358	1 002 198	183 816	818 382
województwo mazowieckie	4903	2301	2602	89 394	22 596	66 798
powiat szydłowiecki	112	77	35	388	76	312
poniżej 50 lat	0	0	0	bd.	bd.	bd.
50-59/64 lat	110	77	33	bd.	bd.	bd.
60/65 lat lub więcej	.	0	.	bd.	bd.	bd.

Tabela A.IV.5. Liczba osób pobierających renty socjalne oraz renty rodzinne w powiecie szydłowieckim według wieku i płci (ZUS, stan na 31 XII 2021 r.)

	Liczba osób pobierających renty socjalne			Liczba osób pobierających renty rodzinne		
	razem	mężczyźni	kobiety	razem	mężczyźni	kobiety
Polska	276 631	152 588	124 043	2 525 380	275 906	2 249 474
województwo mazowieckie	33 610	18 938	14 672	288 516	37 782	250 734
powiat szydłowiecki	397	220	177	1576	161	1415
poniżej 50 lat	327	186	141	227	108	119
50-59/64 lat	43	29	14	128	34	94
60/65-69 lat	17	.	16	281	12	269
70 lat lub więcej	10	.	6	940	7	933

Tabela A.IV.6. Średnia wysokość świadczeń wypłacanych przez ZUS w Polsce, województwie mazowieckim i powiecie szydłowieckim według płci (ZUS, stan na 31 XII 2021 r.)

	Średnia wysokość świadczenia		
	Polska	województwo mazowieckie	powiat szydłowiecki
świadczenie emerytalne			
Ogółem	2557,32	2679,38	bd.
Mężczyźni	3235,11	3227,93	2528,00
Kobiety	2119,39	2370,13	1828,37
nowoprzyznane emerytury			
Ogółem	2750,69	bd.	bd.
Mężczyźni	3584,65	3593,18	2640,83
Kobiety	2131,42	2365,40	1817,04
renty z tytułu niezdolności do pracy			
Ogółem	2028,34	1867,56	1585,79
Mężczyźni	2105,38	1907,15	1651,57
Kobiety	1864,78	1789,64	1390,32

Tabela A.IV.7. Liczba dni absencji chorobowej z tytułu choroby własnej w powiecie szydłowieckim w okresie I-XII 2021 r. (ZUS)

	Liczba dni absencji chorobowej z tytułu choroby własnej		
	ogółem*	mężczyźni	kobiety
Ogółem*	213 543	94 912	118 604
Poniżej 51 lat	146 931	55 510	91 421
51-54 lat	18 317	9008	9309
55-59 lat	23 681	11 976	11 678
60-64 lat	18 840	14 689	4151
65 lat lub więcej	5774	3729	2045

* Dla niektórych dni absencji chorobowej w bazie ZUS nie ma informacji dotyczącej płci lub wieku. Z tego powodu kategorie ogółem są większe niż suma wszystkich grup wieku, lub mężczyzn i kobiet.

Tabela A.IV.8. Liczba zaświadczeń lekarskich z tytułu choroby własnej w powiecie szydłowieckim w okresie I-XII 2021 r. (ZUS)

	Liczba zaświadczeń lekarskich z tytułu choroby własnej		
	ogółem*	mężczyźni	kobiety
Ogółem*	33 712	15 322	18 386
Poniżej 51 lat	23 642	9768	13 874
51-54 lat	2924	1328	1596
55-59 lat	3586	1720	1862
60-64 lat	2556	1908	648
65 lat lub więcej	1004	598	406

* Dla niektórych zaświadczeń lekarskich w bazie ZUS nie ma informacji dotyczącej płci lub wieku. Z tego powodu kategorie ogółem są większe niż suma wszystkich grup wieku, lub mężczyzn i kobiet.

Tabela A.IV.9. Struktura dni absencji chorobowej z tytułu choroby własnej według grup chorobowych, wieku i płci w powiecie szydlowieckim w 2021 r. (ZUS)

	Dni absencji chorobowej z tytułu choroby własnej według grup chorobowych					
	Ogółem*	Poniżej 51 lat	51-54 lat	55-59 lat	60-64 lat	65 lat lub więcej
ogółem*						
Ogółem*	214 119	146 931	18 596	23 936	18 840	5816
Zaburzenia psychiczne	13 048	9965	1256	1159	567	101
Choroby układu nerwowego	13 342	8140	1221	2066	1698	217
Choroby układu krążenia	10 200	4230	1347	1752	2249	622
Choroby układu oddechowego	27 090	18 992	2097	2934	1921	1146
Choroby układu pokarmowego	9401	6166	583	1199	1092	361
Choroby układu kostno-stawowego	41 361	23 052	5407	6702	5246	954
Urazy i zatrucia	28 499	19 826	2648	3166	1936	923
Pozostałe grupy chorobowe	71 178	56 560	4037	4958	4131	1492
mężczyźni						
Ogółem*	95 233	55 510	9287	11 976	14 689	3771
Zaburzenia psychiczne	4630	3932	263	231	181	23
Choroby układu nerwowego	7033	4037	464	1028	1358	146
Choroby układu krążenia	7336	2692	1009	1077	2075	483
Choroby układu oddechowego	12 735	8389	799	1445	1363	739
Choroby układu pokarmowego	5936	3916	193	549	1073	205
Choroby układu kostno-stawowego	23 230	12 315	3289	3121	3865	640
Urazy i zatrucia	19 403	13 724	1825	1553	1525	776
Pozostałe grupy chorobowe	14 930	6505	1445	2972	3249	759
kobiety						
Ogółem*	118 859	91 421	9309	11 933	4151	2045
Zaburzenia psychiczne	8418	6033	993	928	386	78
Choroby układu nerwowego	6309	4103	757	1038	340	71
Choroby układu krążenia	2864	1538	338	675	174	139
Choroby układu oddechowego	14 355	10 603	1298	1489	558	407
Choroby układu pokarmowego	3465	2250	390	650	19	156
Choroby układu kostno-stawowego	18 131	10 737	2118	3581	1381	314
Urazy i zatrucia	9069	6102	823	1586	411	147
Pozostałe grupy chorobowe	56 248	50 055	2592	1986	882	733

* Dla niektórych dni absencji chorobowej w bazie ZUS nie ma informacji dotyczącej płci lub wieku. Z tego powodu kategorie ogółem są większe niż suma wszystkich grup wieku, lub mężczyzn i kobiet.

ŹRÓDŁA DANYCH:

Dane dotyczące emerytów, rencistów oraz wysokości świadczeń na podstawie danych ZUS (niektóre zestawienia ogółem ogólnodostępne na stronie ZUS, dane szczegółowe niedostępne; zestawienie na potrzeby raportu).

Dane zaświadczeń lekarskich i absencji chorobowych na podstawie danych ZUS (niektóre zestawienia ogółem ogólnodostępne na stronie ZUS, dane szczegółowe niedostępne; zestawienie na potrzeby raportu).

A.IV.2 KRUS

Tabela A.IV.10. Liczba emerytów w powiecie szydłowieckim według wieku i płci (KRUS, stan na 31 XII 2021 r.)

	Liczba emerytów		
	razem	mężczyźni	kobiety
Polska	789 611	243 027	546 584
województwo mazowieckie	127 132	41 915	85 217
powiat szydłowiecki	507	113	394
poniżej 50 lat	.	.	.
50-54 lat	.	.	.
55-59 lat	.	.	.
60-64 lat	50	.	50
65-69 lat	105	40	65
70 lat lub więcej	352	73	279

Tabela A.IV.11. Liczba rencistów w powiecie szydłowieckim według wieku i płci (KRUS, stan na 31 XII 2021 r.)

	Liczba rencistów		
	razem	mężczyźni	kobiety
Polska	235 306	109 040	126 266
województwo mazowieckie	31 778	15 086	16 692
powiat szydłowiecki	135	49	86
poniżej 50 lat	39	14	25
50-54 lat	10	.	7
55-59 lat	15	.	11
60-64 lat (mężczyźni)	19	19	-
60/65 lat lub więcej	52	9	43

Tabela A.IV.12. Liczba rencistów z tytułu niezdolności do pracy oraz osób pobierających renty socjalne w powiecie szydłowieckim według wieku i płci (KRUS, stan na 31 XII 2021 r.)

	Liczba rencistów z tytułu niezdolności do pracy			Liczba osób pobierających renty socjalne		
	razem	mężczyźni	kobiety	razem	mężczyźni	kobiety
Polska	181 301	94 969	86 332	11 801	5158	6643
województwo mazowieckie	22 797	12 776	10 021	1846	848	998
powiat szydłowiecki	83	39	44	4	1	3
poniżej 50 lat	11	7
50-54 lat	5
55-59 lat	10	.	7	.	.	.
60-64 lat (mężczyźni)	18	18	-	.	.	-
60/65 lat lub więcej	39	8	31	.	.	.

* W tabeli uwzględniono wyłącznie renty z tytułu niezdolności do pracy

Tabela A.IV.13. Średnia wysokość wybranych świadczeń wypłacanych przez KRUS w Polsce, województwie mazowieckim i powiecie szydłowieckim według płci (KRUS, stan na 31 XII 2021 r.)

	Średnia wysokość świadczenia		
	Polska	województwo mazowieckie	powiat szydłowiecki
świadczenie emerytalne (łącznie emerytury rolnicze i zbiegowe)			
Ogółem	1323,75	1292,35	1323,30
Mężczyźni	1317,62	1288,85	1345,71
Kobiety	1326,48	1294,07	1316,87
świadczenie emerytalne rolnicze			
Ogółem	1230,94	1242,87	1178,97
Mężczyźni	1261,01	1263,10	1237,88
Kobiety	1217,57	1232,92	1162,08
renty wypłacane z KRUS			
Ogółem	1169,47	1146,19	1122,16
Mężczyźni	1188,05	1169,14	1065,20
Kobiety	1153,42	1125,44	1154,61
renty z tytułu niezdolności do pracy			
Ogółem	1213,04	1199,06	1172,54
Mężczyźni	1214,82	1198,56	1105,80
Kobiety	1211,07	1199,70	1231,70
renty socjalne			
Ogółem	1250,79	1250,79	1250,88
Mężczyźni	1250,79	1250,76	1250,88
Kobiety	1250,79	1250,82	1250,88

Tabela A.IV.14. Liczba ubezpieczonych w KRUS rolników z małżonkami w powiecie szydłowieckim według wieku i płci (KRUS, stan na 31 XII 2021 r.)

	Liczba ubezpieczonych rolników z małżonkami		
	razem	mężczyźni	kobiety
Polska	972 347	518 789	453 558
województwo mazowieckie	142 484	79 532	62 952
powiat szydłowiecki	977	545	432
poniżej 50 lat	554	290	264
50-54 lat	157	78	79
55-59 lat	174	94	80
60-64 lat	85	78	7
65-69 lat	6	5	.
70 lat lub więcej	.	.	.

ŹRÓDŁA DANYCH:

Dane dotyczące emerytów, rencistów oraz wysokości świadczeń na podstawie danych KRUS (niektóre zestawienia ogółem ogólnodostępne na stronie KRUS, dane szczegółowe niedostępne; zestawienie na potrzeby raportu).

A.V. DOCHODY/WYNAGRODZENIA

Tabela A.V.1. Przeciętna podstawa wymiaru składek na ubezpieczenia emerytalne i rentowe w Polsce, województwie mazowieckim i powiecie szydłowieckim według wieku i płci (ZUS, stan na 31 XII 2021 r.)

	Średnia podstawa wymiaru składek		
	Polska	województwo mazowieckie	powiat szydłowiecki
ogółem			
poniżej 50 lat	4297,86	4693,98	3783,27
50-54 lat	4544,97	4850,65	4071,31
55-59 lat	4464,20	4721,95	4147,29
60-64 lat	4137,46	4405,67	3930,68
65-69 lat	3277,73	3679,47	2723,94
70 lat lub więcej	2564,22	2965,70	1522,62
mężczyźni			
poniżej 50 lat	4403,08	4629,11	3799,64
50-54 lat	4503,59	4691,17	3795,07
55-59 lat	4425,88	4550,79	4070,93
60-64 lat	4216,82	4337,68	3909,77
65-69 lat	3455,15	3786,56	2895,96
70 lat lub więcej	2669,57	3109,87	1580,61
kobiety			
poniżej 50 lat	4184,31	4757,87	3765,60
50-54 lat	4583,83	4993,88	4327,35
55-59 lat	4501,24	4873,89	4223,38
60-64 lat	3989,51	4509,91	3982,30
65-69 lat	3032,20	3552,27	2434,22
70 lat lub więcej	2401,13	2770,75	1424,95

ŹRÓDŁA DANYCH:

Dane dotyczące podstawy wymiaru składek na ubezpieczenie emerytalne i rentowe na podstawie danych ZUS (dane niedostępne; zestawienie na potrzeby raportu).

A.VI. ZROWIE (GUS)

Tabela A.VI.1. Liczba osób z ograniczoną zdolnością do wykonywania codziennych czynności spowodowaną problemami zdrowotnymi trwającymi 6 miesięcy lub dłużej oraz odsetek tych osób w Polsce, województwie mazowieckim i powiecie szydłowieckim według wieku i płci (GUS, NSP 2021)

	Liczba osób (tys.)			Odsetek w populacji		
	ogółem	mężczyźni	kobiety	ogółem	mężczyźni	kobiety
Polska	5447,5	2456,6	2990,9	14,4	13,4	15,3
województwo mazowieckie	674,2	300,5	373,7	12,2	11,4	13,0
powiat szydłowiecki	5,8	2,7	3,1	15,3	14,3	16,2
50 lat lub więcej	4,4	1,9	2,5	31,1	29,8	32,2

Tabela A.VI.2. Liczba udzielonych świadczeń medycznych w Polsce, województwie mazowieckim i powiecie szydłowieckim według wieku i płci (MZ), 2021 r.

	Polska			Województwo mazowieckie			Powiat szydłowiecki		
	ogółem	mężczyźni	kobiety	ogółem	mężczyźni	kobiety	ogółem	mężczyźni	kobiety
średnia liczba porad lekarskich w podstawowej opiece zdrowotnej na mieszkańca									
Ogółem	4,5	4,0	5,0	4,1	3,6	4,5	4,2	3,6	4,9
>65 lat	8,3	bd.	bd.	7,5	bd.	bd.	8,6	bd.	bd.
średnia liczba specjalistycznych porad lekarskich na mieszkańca									
Ogółem	3,0	2,4	3,6	4,2	3,3	5,0	1,3	1,0	1,6
>65 lat	4,7	bd.	bd.	5,7	bd.	bd.	2,7	bd.	bd.
średnia liczba specjalistycznych porad stomatologicznych na mieszkańca									
Ogółem	2,4	2,2	2,6	1,8	1,6	1,9	0,6	0,5	0,6
>65 lat	2,1	bd.	bd.	1,6	bd.	bd.	0,3	bd.	bd.
średnia liczba osób, którym zespoły ratownictwa medycznego udzieliły świadczeń zdrowotnych w miejscu zdarzenia na 1000 mieszkańców									
Ogółem	242,9	255,5	231,1	153,7	164,5	143,7	118,7	131,0	106,6
>65 lat	621,0	bd.	bd.	395,4	bd.	bd.	295,4	bd.	bd.
średnia liczba hospitalizacji na 1000 mieszkańców									
Ogółem	193,0	183,0	202,4	189,7	178,5	199,9	173,9	166,3	181,4
>65 lat	395,7	bd.	bd.	389,7	bd.	bd.	43,0	bd.	bd.

ŹRÓDŁA DANYCH:

Dane dotyczące liczby porad, ratownictwa medycznego i kuracjuszy na podstawie danych GUS (dane niedostępne; zestawienie na potrzeby raportu).

Dane dotyczące hospitalizacji na podstawie danych Państwowego Zakładu Higieny (<http://bazawiedzy.pzh.gov.pl/atlas>).

A.VII. WYKSZTAŁCENIE (GUS)

Tabela A.VII.1. Ludność w powiecie szymborskim według wieku i wykształcenia, stan na 31.III.2021 (GUS, NSP 2021)

	Ogółem	Wykształcenie				
		wyższe	policealne i średnie zawodowe	średnie ogólnokształcące	zasadnicze zawodowe i branżowe	gimnazjalne, podstawowe i niepełne podstawowe
Liczba osób						
Ogółem (13+)	33 025	5826	7434	3561	8624	6962
50 lat lub więcej	14 184	1331	3180	1089	4922	3537
Odsetek						
Ogółem (13+)	100	17,6	22,5	10,8	26,1	21,1
50 lat lub więcej	100	9,4	22,4	7,7	34,7	24,9

ŹRÓDŁA DANYCH:

Dane dotyczące wykształcenia na podstawie danych GUS, NSP 2021 (dane dostępne na stronie internetowej GUS).

A.VIII. SYTUACJA RODZINNA (GUS)

Tabela A.VIII.1. Liczba gospodarstw domowych oraz przeciętna liczba osób w gospodarstwie domowym w powiecie szydłowieckim według typów, stan na 31.III.2021 (GUS, NSP 2021)

	Liczba gospodarstw domowych (tys.)	Przeciętna liczba osób w gospodarstwie domowym
Ogółem	10,9	3,5
Gospodarstwa z przynajmniej jedną osobą w wieku 50 lat lub więcej	8,3	3,5
Gospodarstwa domowe z przynajmniej jedną osobą w wieku 65 lat lub więcej	5,0	3,4
Gospodarstwa domowe jednoosobowe tworzone przez osoby w wieku 50 lat lub więcej	1,6	1,0
Gospodarstwa domowe jednoosobowe tworzone przez osoby w wieku 65 lat lub więcej	1,1	1,0
Gospodarstwa domowe dwuosobowe tworzone przez osoby w wieku 50 lat lub więcej	1,4	2,0
Gospodarstwa domowe dwuosobowe tworzone przez osoby w wieku 65 lat lub więcej	0,6	2,0
Gospodarstwa domowe z przynajmniej jedną osobą niepełnosprawną	4,3	3,7
Gospodarstwa domowe z przynajmniej jedną osobą niepełnosprawną w wieku 50 lat lub więcej	3,5	3,5
Gospodarstwa domowe z przynajmniej jedną osobą niepełnosprawną w wieku 65 lat lub więcej	2,5	3,4

ŹRÓDŁA DANYCH:

Dane dotyczące gospodarstw domowych na podstawie danych GUS, NSP 2021 (dane niedostępne; zestawienie na potrzeby raportu).

A.IX. POMOC SPOŁECZNA (MRiPS)

Tabela A.IX.1. Liczba osób korzystających ze środowiskowej pomocy społecznej w powiecie szymborskim według wieku, płci i statusu na rynku pracy, stan na 31.XII.2021 r.

	Ogółem	Pracujący	Bezrobotni	Bierni zawodowo
ogółem				
Ogółem	2519	179	769	1571
0-10 lat	480	0	0	480
11-20 lat	421	0	9	412
21-29 lat	133	12	68	53
30-39 lat	358	64	194	99
40-49 lat	394	73	220	101
50-54 lat	166	12	104	50
55-59 lat	168	8	90	70
60-64 lat	199	8	84	108
65-69 lat	64	.	0	63
70-74 lat	43	0	0	43
75-79 lat	17	0	0	17
80-84 lat	32	0	0	32
85 lat lub więcej	42	0	0	42
mężczyźni				
Ogółem	1351	112	428	810
0-10 lat	265	0	0	265
11-20 lat	198	0	.	195
21-29 lat	65	5	33	27
30-39 lat	169	39	77	53
40-49 lat	220	50	117	53
50-54 lat	93	5	59	29
55-59 lat	107	7	55	45
60-64 lat	155	6	84	65
65-69 lat	37	0	0	37
70-74 lat	22	0	0	22
75-79 lat	6	0	0	6
80-84 lat	8	0	0	8
85 lat lub więcej	5	0	0	5
kobiety				
Ogółem	1168	67	341	760
0-10 lat	215	0	0	215
11-20 lat	223	0	6	217
21-29 lat	69	7	35	27
30-39 lat	189	26	118	46
40-49 lat	174	23	103	48
50-54 lat	73	7	44	21
55-59 lat	61	.	35	25
60-64 lat	45	.	0	43

65-69 lat	26	.	0	25
70-74 lat	20	0	0	20
75-79 lat	11	0	0	11
80-84 lat	24	0	0	24
85 lat lub więcej	37	0	0	37

Tabela A.IX.2. Liczba osób korzystających ze środowiskowej pomocy społecznej w powiecie szymborskim według wieku, płci i wykształcenia, stan na 31.XII.2021 r.

	Ogółem	Wyższe	Średnie zawodowe i policealne	Średnie ogólnokształcące	Zasadnicze zawodowe i branżowe	Gimnazjalne i niższe
ogółem						
Ogółem	2519	74	271	150	644	1356
0-10 lat	480	0	0	0	0	480
11-20 lat	421	0	.	13	.	403
21-29 lat	133	.	29	22	41	35
30-39 lat	358	38	100	44	110	62
40-49 lat	394	25	71	23	180	90
50-54 lat	166	.	14	7	82	60
55-59 lat	168	.	16	6	94	50
60-64 lat	199	.	17	10	94	74
65-69 lat	64	.	5	.	26	26
70-74 lat	43	0	6	.	8	23
75-79 lat	17	.	.	5	.	5
80-84 lat	32	0	.	9	5	16
85 lat lub więcej	42	.	5	.	0	31
mężczyźni						
Ogółem	1351	21	123	42	420	731
0-10 lat	265	0	0	0	0	266
11-20 lat	198	0	0	.	.	194
21-29 lat	65	0	14	8	22	21
30-39 lat	169	5	43	12	70	37
40-49 lat	220	12	32	10	114	48
50-54 lat	93	.	7	.	48	35
55-59 lat	107	.	11	.	61	31
60-64 lat	155	0	10	.	77	64
65-69 lat	37	.	.	0	19	15
70-74 lat	22	0	.	.	5	14
75-79 lat	6	0
80-84 lat	8	0
85 lat lub więcej	5	.	.	0	0	.
kobiety						
Ogółem	1168	54	148	107	224	626
0-10 lat	215	0	0	0	0	215
11-20 lat	223	0	.	10	.	209
21-29 lat	69	.	15	15	20	15
30-39 lat	189	33	57	32	40	25
40-49 lat	174	13	39	14	66	42
50-54 lat	73	0	7	6	34	25
55-59 lat	61	0	5	.	32	20

60-64 lat	45	.	7	7	17	10
65-69 lat	26	0	.	.	7	11
70-74 lat	20	0	.	.	.	9
75-79 lat	11	.	.	.	0	.
80-84 lat	24	0	.	7	.	13
85 lat lub więcej	37	0	.	.	0	28

Tabela A.IX.3. Liczba osób korzystających ze środowiskowej pomocy społecznej w powiecie szymborskim według wieku, płci i źródła utrzymania, stan na 31.XII.2021 r.

	Ogółem	0-49 lat	50-59/64	60/65-69	70+
ogółem					
ogółem	2519	1787	489	108	133
praca najemna	321	234	85	.	0
praca na rachunek własny poza rolnictwem indywidualnym	12	5	7	0	0
praca w swoim (rodzinnym) gospodarstwie rolnym	7	6	.	0	0
świadczenia społeczne - razem, w tym:	717	366	138	89	122
emerytura i świadczenia o charakterze emerytury	167	0	.	62	102
renta z tytułu niezdolności do pracy	16	.	8	.	.
renta rodzinna	26	7	.	5	9
inne świadczenia socjalne	507	356	124	18	9
pozostałe źródła niezarobkowe	159	94	55	6	.
brak dochodu	1302	1083	202	11	8
mężczyźni					
ogółem	1351	917	355	37	41
praca najemna	260	186	74	0	0
praca na rachunek własny poza rolnictwem indywidualnym	11	5	6	0	0
praca w swoim (rodzinnym) gospodarstwie rolnym	.	.	0	0	0
świadczenia społeczne - razem, w tym:	240	82	95	28	34
emerytura i świadczenia o charakterze emerytury	46	0	.	18	27
renta z tytułu niezdolności do pracy	12	.	6	.	.
renta rodzinna	.	.	.	0	0
inne świadczenia socjalne	178	78	87	7	6
pozostałe źródła niezarobkowe	89	47	36	.	.
brak dochodu	749	596	144	5	5
kobiety					
ogółem	1168	870	134	71	92
praca najemna	61	48	11	.	0
praca na rachunek własny poza rolnictwem indywidualnym	.	0	.	0	0
praca w swoim (rodzinnym) gospodarstwie rolnym	6	5	.	0	0
świadczenia społeczne - razem, w tym:	477	284	43	61	88
emerytura i świadczenia o charakterze emerytury	121	0	.	44	75
renta z tytułu niezdolności do pracy	.	0	.	.	.
renta rodzinna	23	5	.	5	9
inne świadczenia socjalne	329	278	37	11	.
pozostałe źródła niezarobkowe	70	47	19	.	.
brak dochodu	553	487	58	6	.

Tabela A.IX.4. Liczba instytucji kulturalnych w Polsce, województwie mazowieckim oraz w powiecie szydłowieckim według typów instytucji, stan na 31.XII.2021 r.

	Centra kultury	Domy kultury	Ośrodki kultury	Kluby	Świetlice
Polska	564	652	1314	283	1131
Województwo mazowieckie	56	54	134	29	24
Powiat szydłowiecki	1	0	1	0	0

ŹRÓDŁA DANYCH:

Liczba osób korzystających ze środowiskowej pomocy społecznej na podstawie danych GUS (dane niedostępne; zestawienie na potrzeby raportu).

Liczba instytucji kulturalnych na podstawie danych GUS (dane niedostępne; zestawienie na potrzeby raportu).